


2.14 Фільтрація та пошук

2.14.1 Малий фільтр

За допомогою малого фільтра здійснюється пошук за найбільш важливими атрибутами предмету пошуку. Поля малого фільтра, у яких задаються умови для пошуку, розташовані у вікні реєстру вгорі, над таблицею записів реєстру.

Справа (варіант 500-літній...)

Справа №	Дата входу	Дата виходу	Сторінки	Видання
2-67/11	13.01.2010		Сторінки вивака	
2-70/11	21.01.2010		Сторінки вивака	
2-72/11	22.01.2010	23.02.2011	Сторінки вивака	
2-73/11	01.02.2010	02.03.2011	Сторінки вивака	
2-21/11	20.02.2008	08.11.2011	Сторінки про справу в	
2-75/11	04.02.2010	16.02.2011	Сторінки про вивака	
2-74/11	02.02.2010	10.01.2011	Сторінки вивака	

Для здійснення фільтрації (пошуку) необхідно у першому полі малого фільтра в меню обрати необхідний атрибут, у сусідніх полях ввести умову та значення для пошуку та натиснути на кнопку  (праворуч від фільтра) або натиснути на клавішу «Enter».

У малому фільтрі при натисканні на кнопку  відображається перелік можливих умов для фільтрації та пошуку:

1. Логічні (=, <>, >, <, >=, <=)

2. Строкові:

2.1 «починається з» — в полі значення для пошуку вводиться один символ або декілька. Результат: записи, які починаються з введених символів.

2.2 «містить» — в полі значення для пошуку вводиться один символ або декілька. Результат: записи, які містять даний символ.

2.3 «не містить» — в полі значення для пошуку вводиться один символ або декілька. Результат: записи, які не містять даний символ.

2.4 «подібний» — є два типи шаблонів які використовуються для фільтрації:

— символ нижче підкреслення («_») замінює в значенні для пошуку будь-який один символ. Наприклад, значення «_мври_» — результатом будуть записи в яких зустрічається комбінація букв «мври» тому подібно. Але не комбінації «мври».

— знак процента («%») замінює послідовність будь-якої кількості символів (включаючи символи нуля). Наприклад, «Руд%» — результатом будуть записи в словах Рудченко, Рудий, але не Зрубін, Горобіш.

2.5 «пусто» — в полі значення для пошуку нічого вводити не потрібно. Результат: записи, у яких значення атрибуту пусто (немає яких даних).

2.6 «не пусто» — в полі значення для пошуку нічого вводити не потрібно. Результат: записи, у яких значення атрибуту має будь-яке значення.

2.7. «у множині» — в полі значення для пошуку вводяться декілька значень через кому без пропусків (для строкових значень — в лапках). Результат записи, у яких значення атрибуту має одне із введених значень.

2.14.2 Конструктор фільтра

За допомогою конструктора фільтра користувач має змогу створити власний фільтр за обраними на свій лад атрибутами предмету пошуку.

Вікно конструктора фільтра відкривається при натисканні на кнопку [Конструктор фільтру] на стрічці реєстру або обрати пункт контекстного меню «Фільтрувати конструктор фільтру».



У конструкторі існує можливість задавати одночасно декілька умов для пошуку, об'єднуючи ці умови в групи. Групи в свою чергу можна поєднувати логічними операціями «І» чи «Або». Це дозволяє створювати фільтри будь-якої складності.

Створення фільтра

Фільтр створюється за допомогою кнопок на стрічці у вікні конструктора фільтра.



Для створення умови для пошуку необхідно:

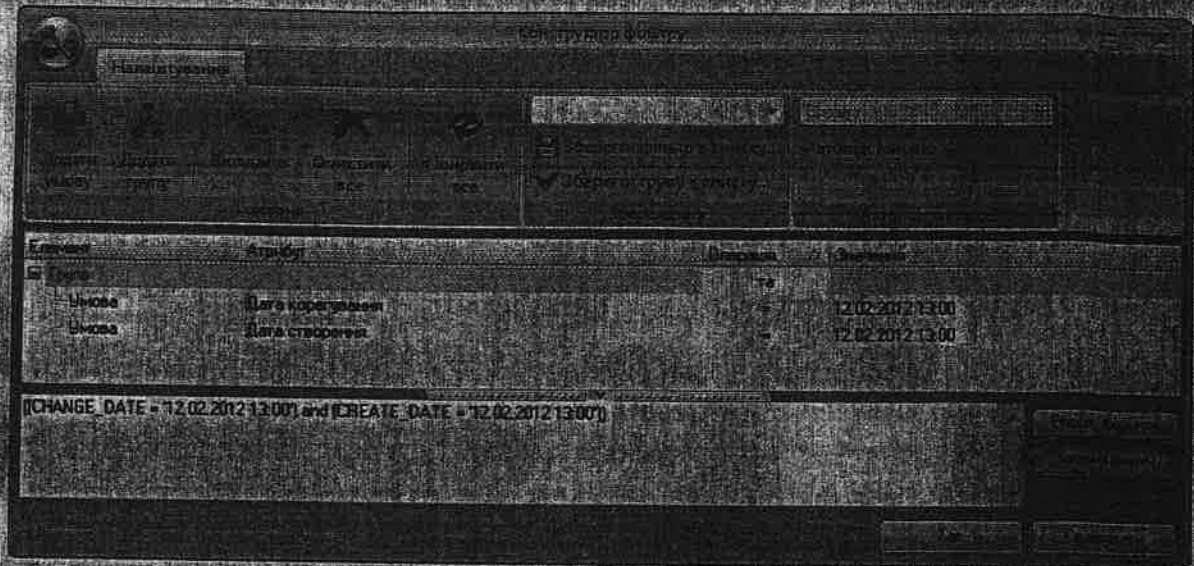
- Натиснути на стрічці конструктора кнопку [Додати умову] – створиться рядок для введення параметрів пошуку.
- У даному рядку умови, у колонці «Атрибути» з переліку потрібно обрати атрибут предмету пошуку, у колонці «Операція» з переліку потрібно обрати умову для пошуку логічну або строкову, у колонці «Значення» потрібно виставити значення атрибуту.


Для створення групи умов для пошуку необхідно:

- Натиснути на стрічці конструктора кнопку [Додати групу] – створиться група, в яку будуть додаватися умови для пошуку.
- Для створеного запису групи у колонці «Операція» необхідно обрати логічну операцію поєднання груп «Та» чи «Або».

Для завантаження умов для фільтру, прописаних вручну, необхідно:

- Прописати умови у нижній частині вікна конструктора фільтра.
- Натиснути на кнопку [Завантажити].

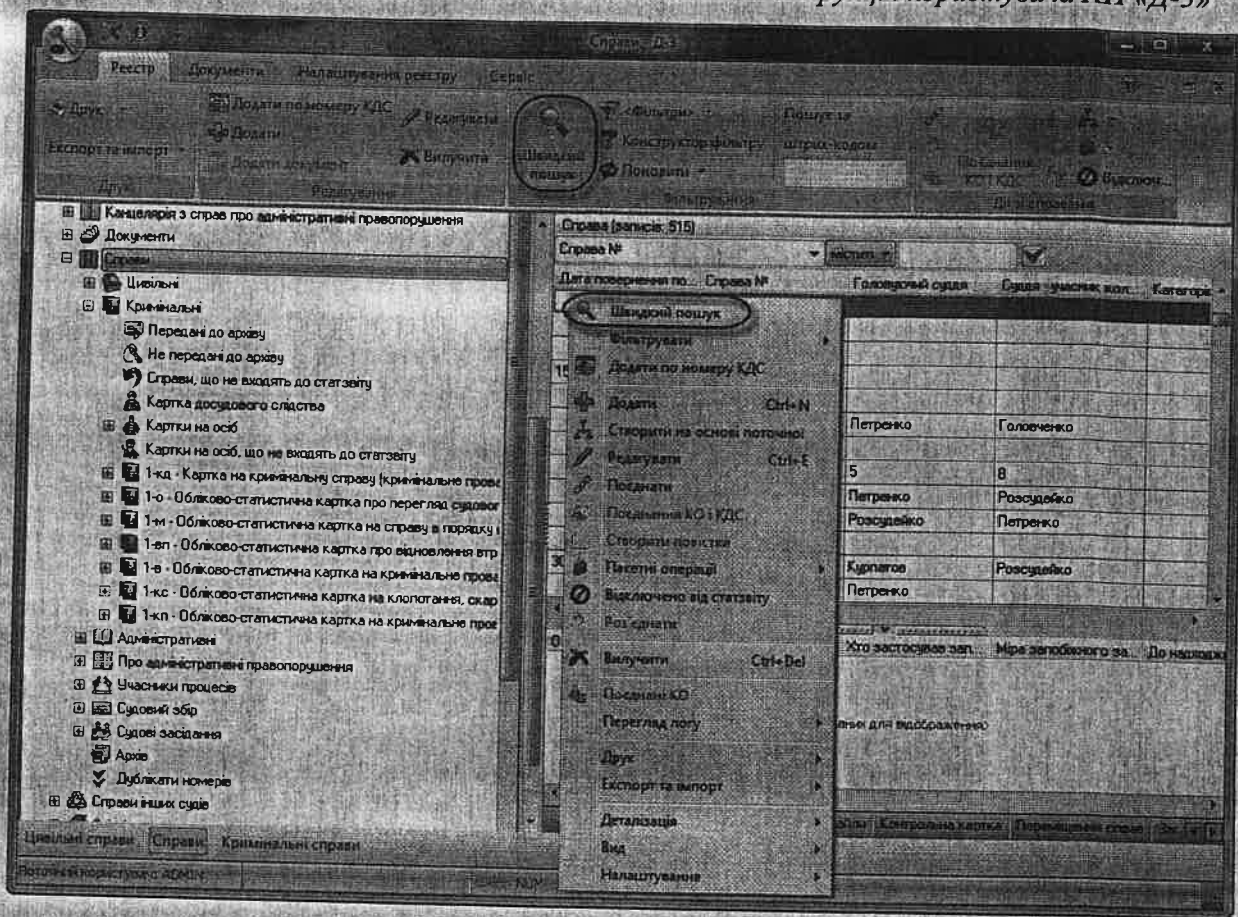


Для збереження створеного фільтра в списку фільтрів необхідно на стрічці конструктора натиснути на кнопку  Зберегти фільтр в списку], ввести назву фільтра та підтвердити збереження. Створений фільтр буде відображатися у списку фільтрів.

2.14.3 Швидкий пошук

За допомогою фільтру «Швидкий пошук» є можливість простого налаштування умов фільтрації в поточному реєстрі.

Для здійснення пошуку потрібно в будь-якому реєстрі обрати пункт контекстного меню «Швидкий пошук» або натиснути на кнопку  на стрічці реєстру.

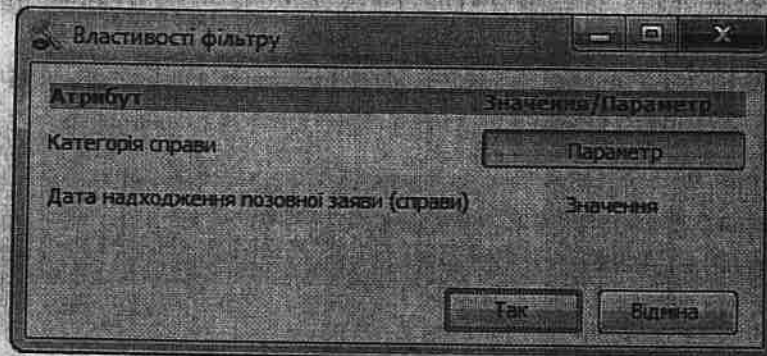


У вікні «Швидкий пошук» обрати умови для пошуку. Пошук можливий для тих атрибутів, які доступні в поточному реєстрі, крім складних атрибутів та атрибутів бінарного типу.

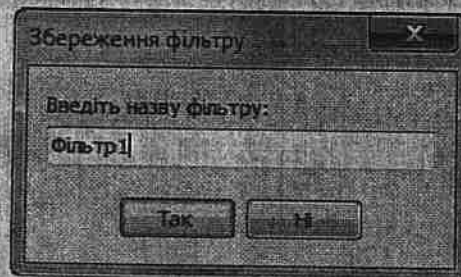
Для перегляду тільки встановлених умов для пошуку потрібно натиснути на кнопку [Показати тільки встановлені]. Для повернення до списку всіх атрибутів потрібно ще раз натиснути на цю кнопку.

Для очищення полів фільтру потрібно натиснути на кнопку [Очистити].

Є можливість зберегти фільтр. Після натиснення кнопки [Зберегти], відкривається вікно Властивості фільтру. Якщо обране значення «Параметр», то, при використанні даного фільтру, він буде відобразитись у вигляді вікна «Запит параметрів», в іншому випадку використовується збережене значення.

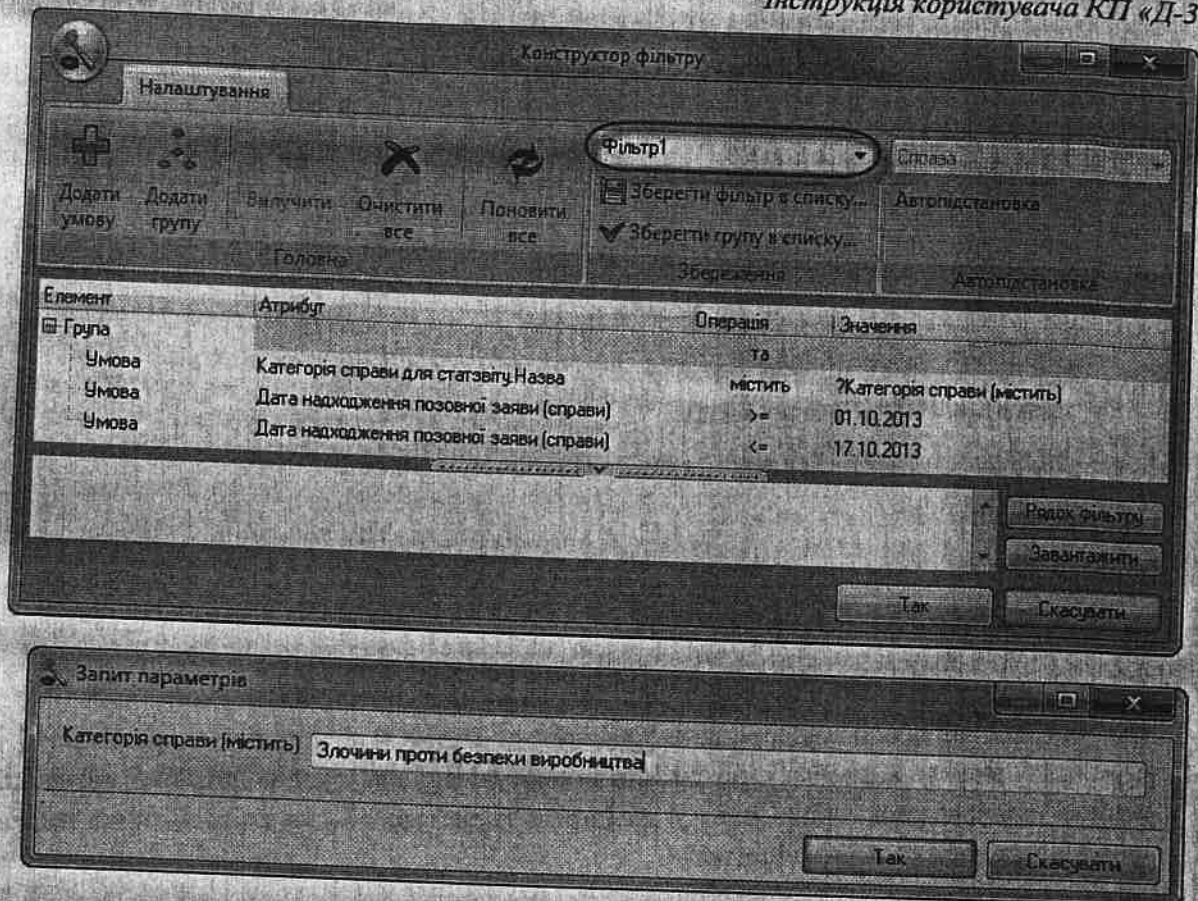


Після натиснення кнопки [Так], відкривається вікно «Збереження фільтру», в якому потрібно прописати назву фільтру.



Збережені фільтри можна відкривати та використовувати в конструкторі фільтрів.

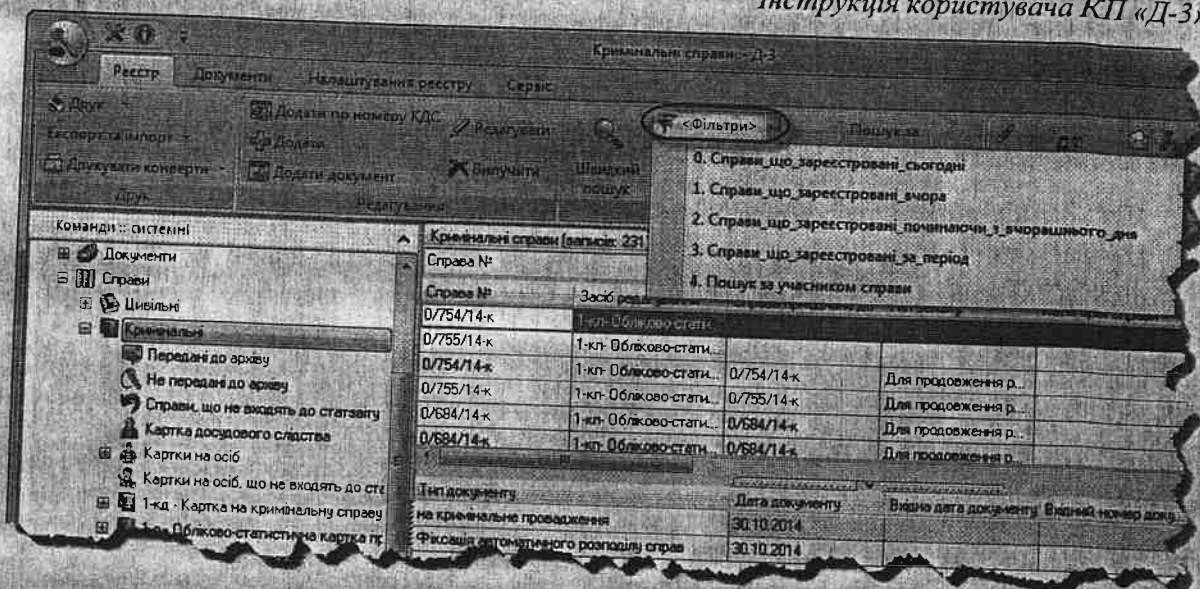
Наприклад, в швидкому фільтрі встановлено дві умови пошуку: категорії справи з обраним значенням «Параметр» та дата надходження позовної заяви (справи). При використанні фільтру, відображається вікно «Запит параметрів», в якому потрібно прописати параметри пошуку. Фільтрація по другій умові пошуку відбувається по заданим в швидкому пошуку значенням.



Увага! Для кожного реєстру на сеанс роботи запам'ятовуються умови фільтрації, навіть при очищенні полів фільтру або зміні умов фільтрації за допомогою конструктора фільтрів.

2.14.4 Список фільтрів

Для пошуку та фільтрації можна використовувати будь-який фільтр зі списку фільтрів. Перелік доступних для використання фільтрів відкривається за допомогою кнопки [Фільтр] на стрічці реєстру.



Назва фільтрів відображає їх суть. Для деяких фільтрів можна задати необхідні параметри пошуку (наприклад, визначити період пошуку).

3. Цифровий підпис

Електронно-цифровий підпис використовується для ідентифікації автора та/або підписувача електронного документа іншими суб'єктами електронного документообігу. Електронний цифровий підпис накладається за допомогою особистого ключа та перевіряється за допомогою відкритого ключа. За правовим статусом він привірюється до власноручного підпису (печатки).

При вірному зберіганні власником секретного (особистого) ключа його підробка неможлива. Електронний документ також не можливо підробити: будь-які зміни, несанкціоновано внесені в текст документа, будуть миттєво виявлені.

3.1. Налаштування цифрового підпису

Налаштування цифрового підпису виконується у вікні налаштувань системи на закладці «Системні/ Цифровий підпис».

3.1.1. Файлове сховище

