



У К Р А І Н А

Чернівецька міська рада
24 серпня 2017 року № 15
В І С Н О К

ПОГОДЖЕНО
Рішення Чернівецької
міської ради VII скликання
23.02.2017 № 586

КОНЦЕПЦІЯ

розвитку Центрального парку культури і відпочинку

ім. Т.Г.Шевченка

В І С Н О К



КОНЦЕПЦІЯ РОЗВИТКУ

Центрального парку культури і відпочинку ім. Т. Г. Шевченка



м. Чернівці, 2017

1. Загальні положення

Процеси трансформації культури в державі зумовлюють необхідність нових позитивних змін в культурно-мистецькій сфері міста. Для забезпечення населення культурними послугами на сучасному рівні заклади культури і мистецтва потребують подальшого розвитку і модернізації.

Концепція розвитку Центрального парку культури і відпочинку ім. Т. Г. Шевченка – це стратегічний документ, який визначає базові напрямки, тенденції, перспективи та пріоритети функціонування території на найближчі 10 років.

Створення документа розпочалось в грудні 2016 року. На першому етапі над документом працювала робоча група у складі ландшафтних дизайнерів, архітекторів з міста Києва, Харкова, Чернівців, адміністрації ЦПКіВ ім. Т. Г. Шевченка.

Перша зустріч робочої групи відбулась в червні 2015 р. Учасників і громадськість було ознайомлено про існуючі на той момент ідеї, напрацювання, стратегії та інші матеріали стосовно парку.

Паралельно із цим відбувались тематичні робочі зустрічі для розкриття окремих аспектів діяльності парку (підприємницька діяльність, екологія, озеленення, спорт, фізична культура, мистецтво та культура).

Наступним етапом було проведення опитування серед мешканців міста щодо їхнього бачення розвитку парків.

Після збору відповідної інформації, пропозицій та зауважень було підготовлено текст концепції, доповнений низкою графічними матеріалами та схемами.

У першому розділі Концепції подано історичну довідку про парк, визначаються мета, основні принципи та завдання, а також представлений SWOT-аналіз.

Другий розділ концепції висвітлює питання управління парком та фінансування.

Третій розділ концепції містить у собі основні пропозиції концепції.

Четвертий розділ розкриває очікувані результати.

РОЗДІЛ I. МЕТОДОЛОГІЯ.

Центральний парк культури і відпочинку ім. Т. Г. Шевченка (надалі – Парк) згідно з архівними даними закладено 18 травня 1830 року.

За рішенням магістрату з природного лісового масиву було вилучено частину лісу, прорізано головну алею та кілька поперечних алей.

З самого початку свого існування парк носив назву Фолькгартен /Народний сад/ або Публичний Город. Звідси й пішла назва вулиці, що прилягає до парку Садова.

Згідно з рішенням Чернівецького міського Виконавчого Комітету від 11 березня 1946 року № 135, з метою поліпшення культурного обслуговування жителів міста на базі Народного парку організовано Центральний парк культури та відпочинку ім. Калініна.

На підставі рішення виконавчого комітету обласної ради народних депутатів від 18 квітня 1990 р. парк перейменовано в Центральний парк культури і відпочинку ім. Т. Г. Шевченка.

Парк віднесений до об'єктів природно-заповідного фонду, є парком-пам'яткою садово-паркового мистецтва місцевого значення, що утворений з метою збереження цінних зразків паркового будівництва, їх охорони і використання в естетичних, виховних, наукових, природоохоронних та оздоровчих цілях.

Статус парку-пам'ятки садово-паркового мистецтва місцевого значення надано рішенням Чернівецького облвиконкому від 17.10.1984 р. № 216.

Парк розташований в центральній частині міста Чернівців, займає площу 16, 8182 га, межами парку є: вул. Садова, вул. Головна, вул. О. Гузар, вул. Ю. Федьковича.

ЦПКіВ ім. Т. Г. Шевченка являє собою національне, природне і культурне надбання, є унікальним соціально-культурним інститутом, що функціонує у природному середовищі.

Багатство парку становить лісовий масив із сотнями цінних та рідкісних дерев і рослин, що виконують оздоровчу функцію, є постачальниками чистого повітря.

Територія парку збагачена пам'ятниками та скульптурними композиціями, які покращують її естетичний вигляд.

Головним завданням Парку є організація вільного часу, активного відпочинку і розваг, задоволення культурних запитів різноманітних груп населення, створення умов для відновлення фізичних, духовних сил, спілкування людей у сфері дозвілля, розвитку художньої і технічної творчості, надання сучасних цікавих та корисних знань про оточуючий світ, виховання екологічної культури.

ЦПКіВ ім. Т. Г. Шевченка – посідає центральне місце у сфері культурного обслуговування мешканців міста. Він – улюблене місце відпочинку не одного покоління чернівчан.

Місце знаходження – м. Чернівці, вул. Садова, 1. Працює парк цілорічно – з 9 до 23 год. Охороняється щодобово. Вхід на територію парку – безкоштовний.

Концепція визначає стратегію розвитку Центрального парку культури і відпочинку ім. Т. Г. Шевченка на 2017-2026 роки.

Метою Концепції є:

- всебічний розвиток парку культури, як важливого чинника розвитку повноцінного, демократичного суспільства. Збереження і подальший розвиток культурної інфраструктури міста, забезпечення повноцінного відпочинку, залучення до культурних цінностей широких верств населення;
- позиціонування міста Чернівців, як унікальної культурно-рекреаційної території України, одного із центрів індустрії розваг і туризму Буковини.

Основні завданнями Концепції:

- розробити та реалізувати план зонування території, створити нові об'єкти, забезпечити відповідність функцій зонам, ініціювати розробку проектів по кожній зоні чи сектору.
- покращити інфраструктуру парку, екологічний стан, благоустрій, забезпечити доступність території, належний стан елементів благоустрою та зелених насаджень, підтримувати потрібний мікроклімат.
- вдосконалити систему менеджменту, фінансування та маркетингу території, покращити роботу адміністрації парку, організувати взаємовідносини між бізнесом та парком, створити нові послуги.

Головні принципи формування Концепції:

- збереження базової функції території – парк культури і відпочинку - відновлення існуючої структури території.
- забезпечення екологічності та збалансованості у розвитку парку - відпочинок та рекреація в парку мають доповнювати його екологічну структуру, заходи та способи відпочинку мають відповідати природній обстановці.
- створення нових об'єктів, атракцій, функціональних зон має здійснюватись або на існуючих об'єктах чи територіях, або на нових із найменшим втручання в природну структуру, тобто мають бути вписаними, або доповнювати існуючий ландшафт.
- діяльність та інфраструктура парку мають забезпечувати: надання комплексних освітніх, пізнавальних, розвиваючих, рекреаційних послуг, освітню функцію в частині ставлення людини до природи, пропаганда здорового способу життя - територія та всі об'єкти парку мають бути доступними для різних цільових груп, в тому числі для маломобільних груп населення.

SWOT-аналіз

СИЛЬНІ СТОРОНИ

- Зручне місце розташування, центр, близькість до міських об'єктів (маркетинг).
- Перспективний простір для реалізації різних ідей (зонування).
- Сформована структура, мережа доріжок, алей, функціональних зон (зонування).
- Доступність для маломобільних груп (інфраструктура).

МОЖЛИВОСТІ

- Розвиток потенціалу для туристичного розвитку (зонування).
- Розвиток індустрії розваг, доповнення парку сучасними атракціонами та інтерактивними розвагами (зонування).
- Забезпечення доступності різних цільових груп, в тому числі маломобільних (інфраструктура).

СЛАБКІ СТОРОНИ

- Великі витрати на утримання.
- Малі фінансові можливості для залучення коштів у розвиток.
- Недостатня кількість розваг для широкої аудиторії (зонування).

ЗАГРОЗИ

- Зменшення інтересу до парку у зв'язку з прямою конкуренцією (КП "Парк Жовтневий" з однаковим переліком надання послуг).
- Зменшення інтересу до парку у зв'язку з непрямою конкуренцією (відеоігри, розважальні центри) (менеджмент, маркетинг).
- Чітко виражена сезонність в діяльності парку (зонування).

РОЗДІЛ ІІ. УПРАВЛІННЯ ПАРКОМ ТА ФІНАНСУВАННЯ.

1. Управління.

Управління парком здійснюється виконавчими органами Чернівецької міської ради у межах їх компетенції згідно з чинним законодавством України.

2. Фінансування.

Фінансування Концепції здійснюється за рахунок власно зароблених коштів, коштів у місцевому бюджеті на відповідні роки, а також за рахунок інших джерел, не заборонених законодавством.

РОЗДІЛ ІІІ. ОСНОВНІ ПРОПОЗИЦІЇ КОНЦЕПЦІЇ.

Пропозиція: динамічний живий простір, який зберіг відбиток часу і творчу енергію, який наповнює і надихає на нові творчі відкриття.

Стилістичне рішення: Парк в пейзажному стилі, з яскравим включенням елементів сучасного мистецтва.

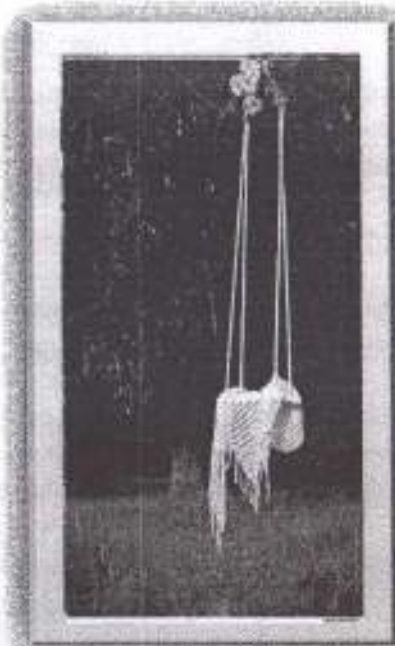
Функціональність: Парк, як простір для творчості: малювання, танці, музика, виставки, навчання творчому ремеслу, творчі вечори і т. ін.

Елемент об'єднання – гойдалки, як маятник між минулим і майбутнім, між дитинством і зрілістю, між радістю і спокоєм.

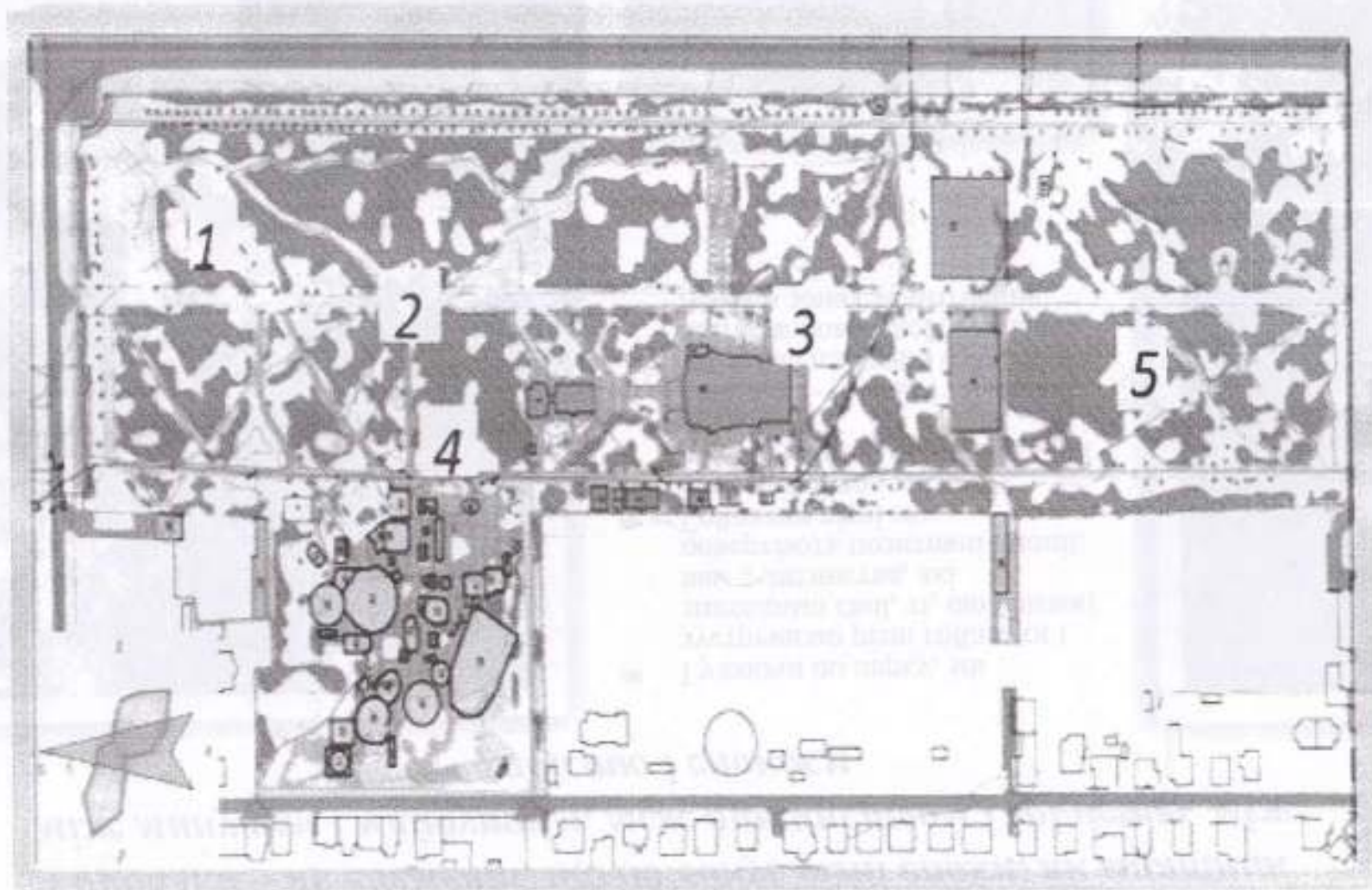
Гойдалки – як елемент, що об'єднує різні епохи, як маятник між минулим і майбутнім, між дитинством і зрілістю, між радістю і спокоєм



- Гуляючи по парку, ми зустрічаємо різні гойдалки і знаходимо свої, ті, що близькі нам з дитинства, які повертають позитивні емоції.
- Гойдалки різні за конструкцією і місцем розташування, індивідуальної розробки.
- Гойдалка – лавиця з навісом, гойдалка підвісна, гойдалка-ліхтар вздовж алей, гойдалка-гамак в зонах усамітнення.



Генплан і основні зони прив'язки



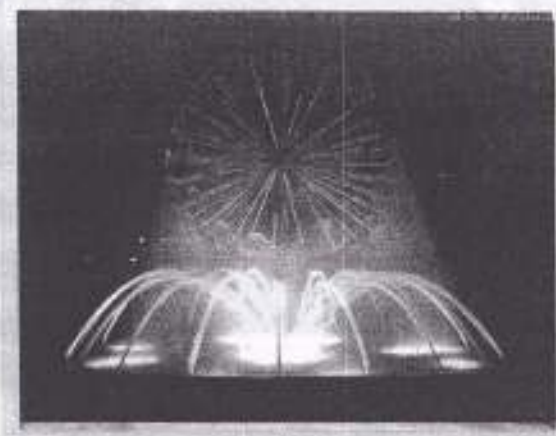
1. Творча вітальня

- Зона, де в центрі розташований павільйон, а навколо - лавиці для відпочинку, які потопають в ароматній зелені. Серед чагарників прочитуються образи скульптур відомих особистостей – Тараса Шевченка, Ольги Кобилянської та Лесі Українки.
- Павільйон, місце де можна сховатися від дощу не тільки перехожим, але й мамам з візочками та людям з особливими потребами. В центрі розташована велика підвісна зона, яка може бути в якості сцени для маленьких талантів, а також місцем для сидіння дорослих і дітей.



2. Музично-світловий фонтан

Музично-світловий фонтан являє собою дивний калейдоскоп водної, світлової та сценічної вистави. Використання водних і світлових ефектів породжують оригінальне шоу. Водні композиції, покладені на класичну музику, доповнюють заворожливий процес.



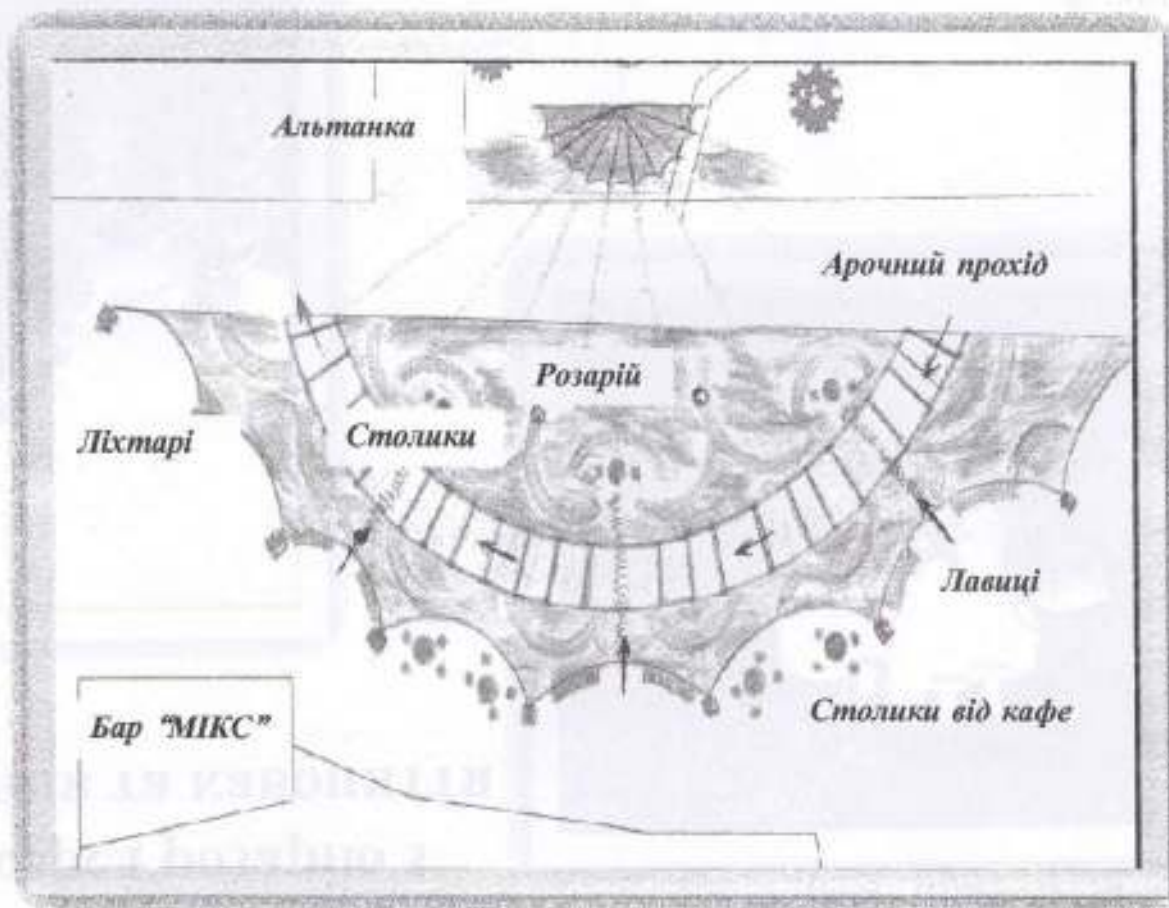
Фонтани, що дарують прохолоду літнього дня та дитячу радість



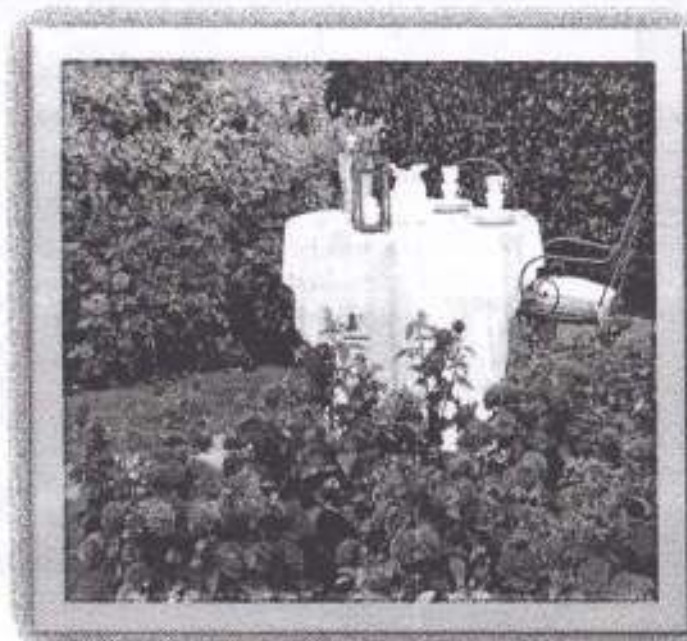
3. «Квіткове кафе»

Місце, де об'єднуються аромати Карпатських фіточаїв із різном'я, запашної східної кави з пахощами південної лаванди та духмяних англійських троянд

- Партер із живих загорож та розарію, що наповнений великою кількістю троянд та її партнерів
- Перголи, оповиті плетистими трояндами, що утворюють квітучий коридор
- Зони усамітнення в оточенні запашних троянд в тісному сплетінні з ароматними заспокійливими травами
- Невеликі столики для романтичних пар
- Крита альтанка напроти для милування трояндами та для вуличних музикантів



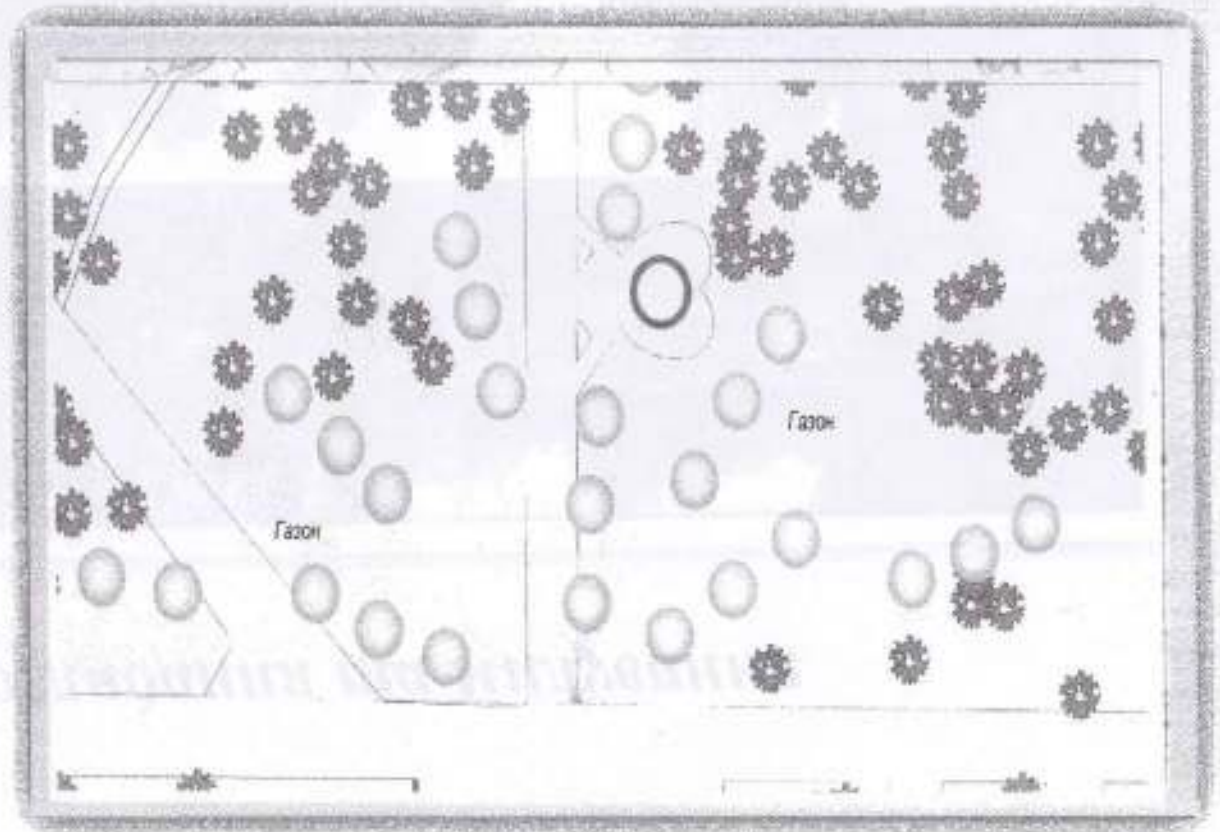
**Усамітнені зони, серед розарію з
місцями для чаювання та кавопиття**



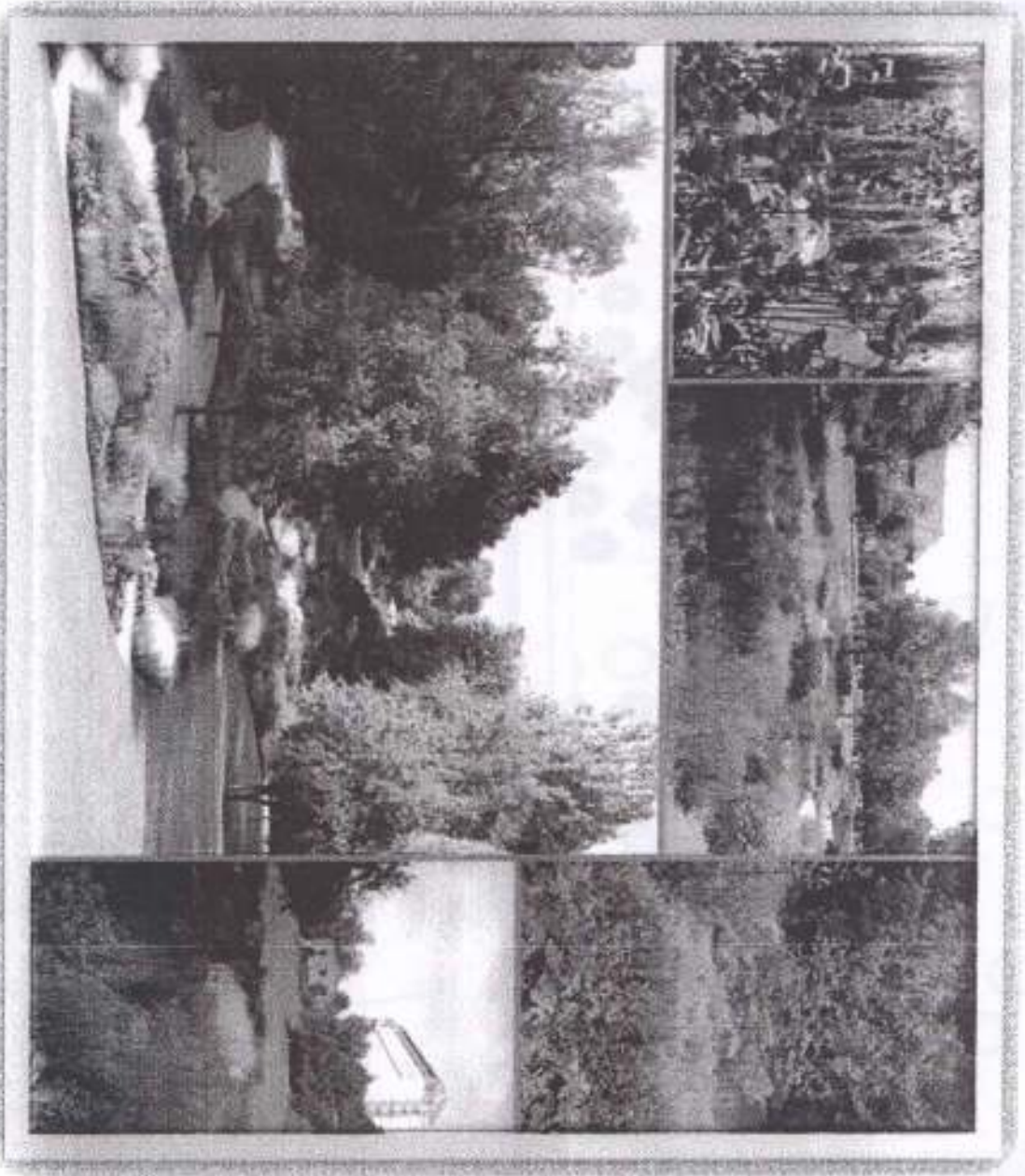
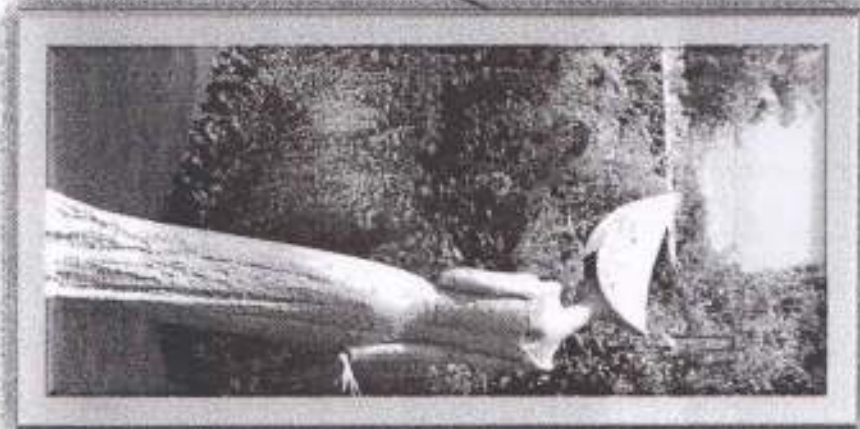
4. Зона творчості «Арт зона»

Місце, де зливаються творчість природи та талант майстрів

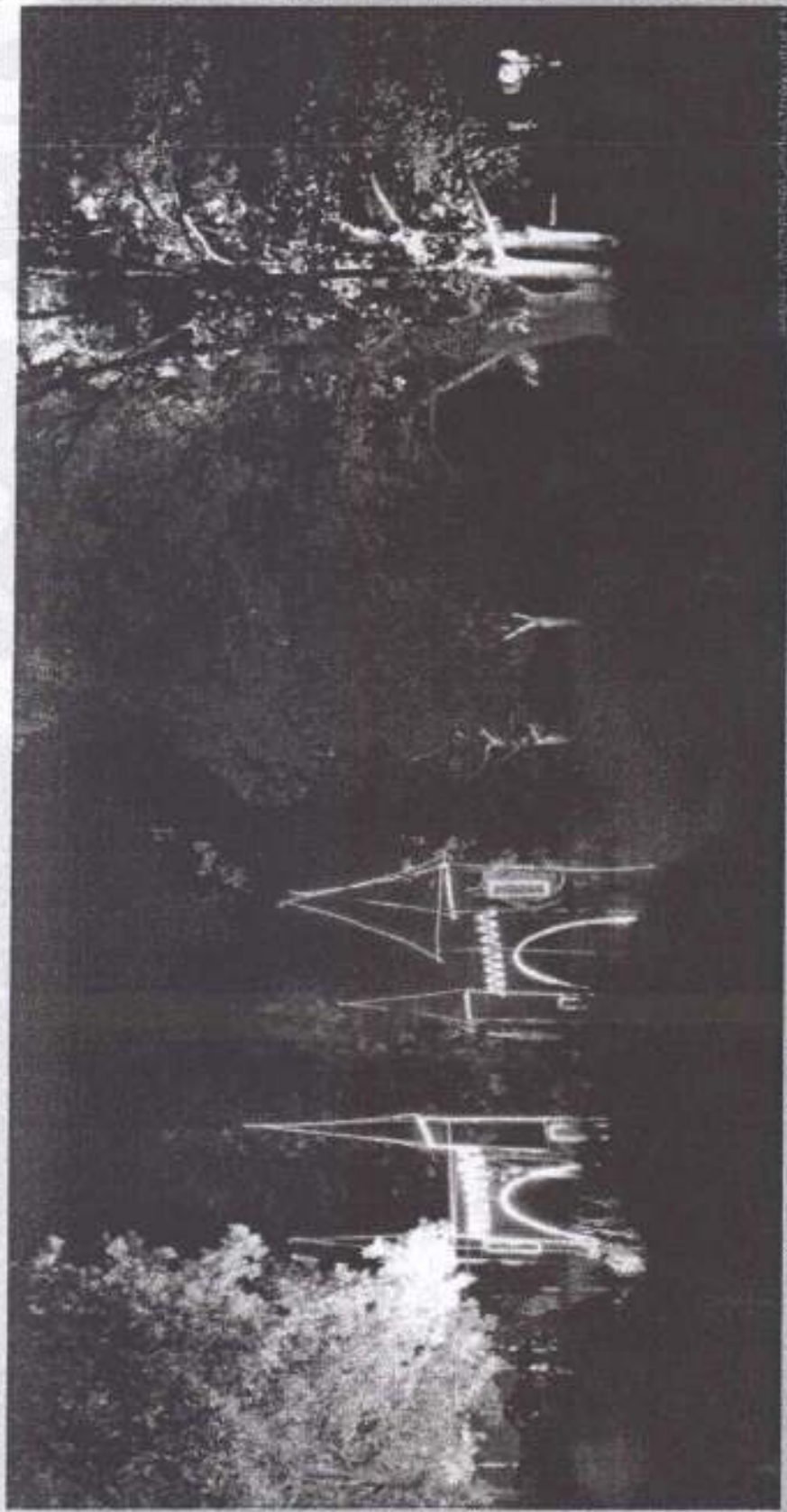
- *Місце для виставок сучасної скульптури, інсталяцій, картин...*
- *Проведення майстер-класів із малювання і т. ін.*
- *Місця для споглядання природної архітектури*



Місце для споглядання та милування



Декоративне освітлення



«ночваруд» ландшафтне освітлення

5. Музична скринька «Курсалон»

Одна із основних пам'яток парку. Місце історичного значення, що притягує городян та туристів. У світі є тільки два «Курсалони», які створені в один період і по одному сценарію. В Австрії, у Відні та в Чернівцях. Це місце – де вперше виконувались твори великого Моцарта і Штрауса.

- *Ротонда для проведення вуличних концертів, класичної та сучасної музики.*
- *Місце, звідки лине класична музика, що заповнює весь парк.*
- *По периметру – лавиці, місця для слухачів.*



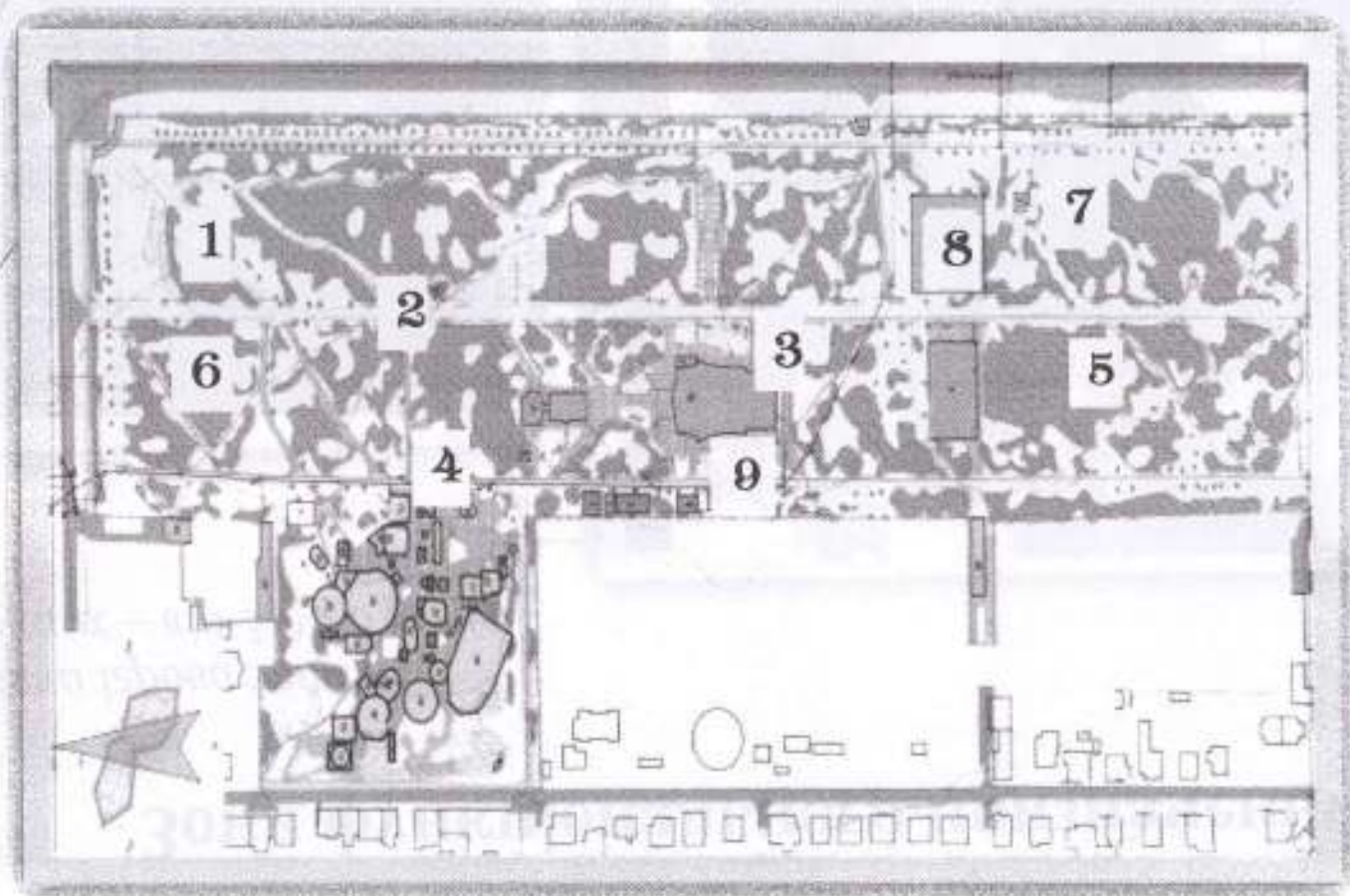
Зони функціонального призначення

6. Дитяча ігрова зона від 3 до 6 років

7. Ігрова і розвиваюча зони від 7 до 14 років

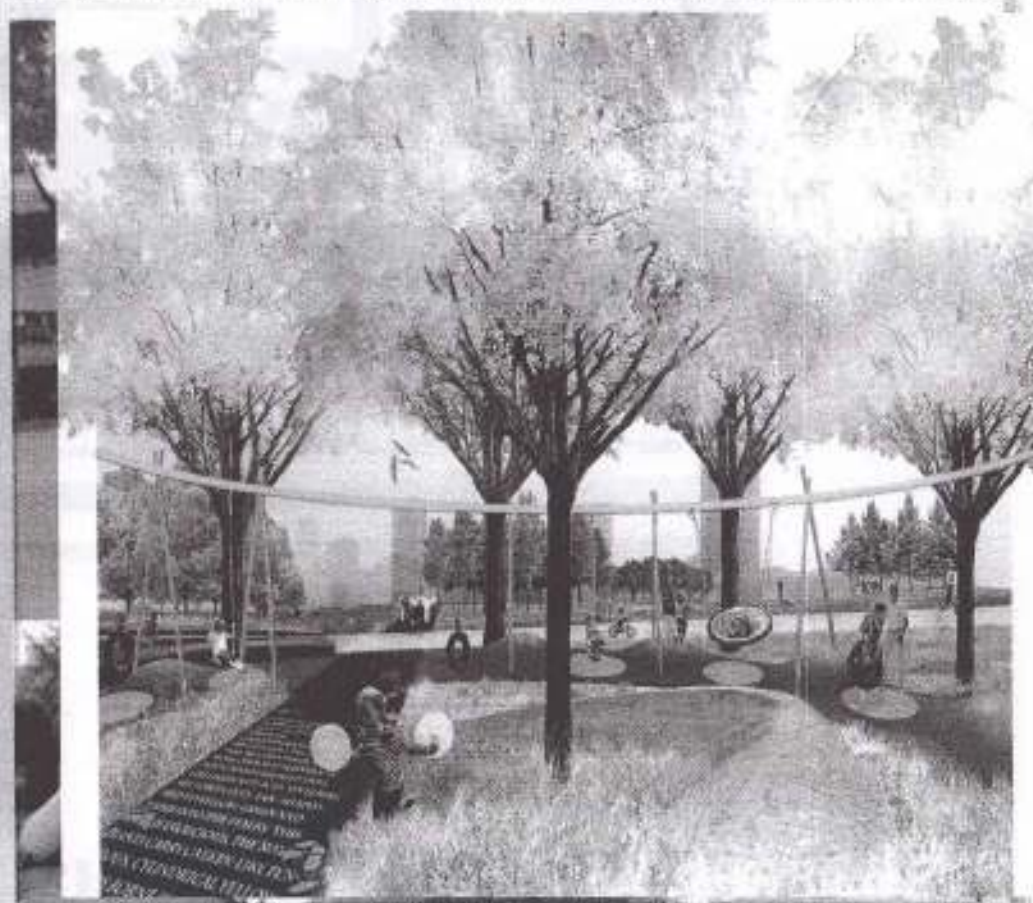
8. Скейт-парк

9. Місце для гри в шахи



Зони функціонального призначення

*6. Дитяча ігрова зона для
найменших – від 3 до 6 років*



зони функціон

7. Ігрові та розвиваючі зони

*Тематична зона, з
розвиваючим сюжетом*

Для дітей від 7 до 14 років



8. Пізнавально-туристичний комплекс «Парк науки» з доступом для людей з особливими потребами

Пізнавально-туристичний комплекс «Парк науки» матиме на меті надання комплексних освітніх пізнавальних, розвиваючих, рекреаційних послуг молодому поколінню, групам із загальноосвітніх закладів міста Чернівців та області, а також інших областей України, родинам з дітьми, тим, хто бажає підвищити свій інтелектуальний рівень завдяки отриманню нових цікавих та корисних знань про оточуючий світ. Він складатиметься з:

1. Пізнавального критого майданчика, що має 3 компоненти: відеозали для перегляду пізнавальних 3-D фільмів, простір для інтерактивних занять, мозкових штурмів, інтелектуальних ігор, квестів, диспутів тощо, ланч-бар.

2. Лабіринт для дітей дошкільного віку, де вони розвиватимуться фізично, вчитимуться долати перепони та пізнаватимуть якості предметів (форму, об'єм, колір, тощо).

3. Планетарію для презентації спеціально розробленої майстерні «Загадки Всесвіту», або проведення інших тематичних занять, майстерень, переглядів фільмів.

4. Музею науки, який міститиме унікальні експонати, що демонструватимуть цікаві природні та фізичні явища, прогрес людської думки в різних галузях науки, а також зв'язки природи та досягнень цивілізації. Це такі закони природи та фізичні явища, як, наприклад, центробіжна сила, звукові явища та швидкість звуку, концентрація сонячних променів, механічні коливання, магнетизм, акумуляція енергії за принципом резонансу тощо.

5. Зелена диспут-зона. Особливий стиль озеленення зони, сучасні функціональні меблі дозволять проводити тут обговорення, екскурсії, інтерактивні заходи, поділитись враженням про отриману інформацію, відпочити.

В рамках функціонування комплексу надаватиметься низка тематичних пізнавальних послуг за такими напрямками, як:

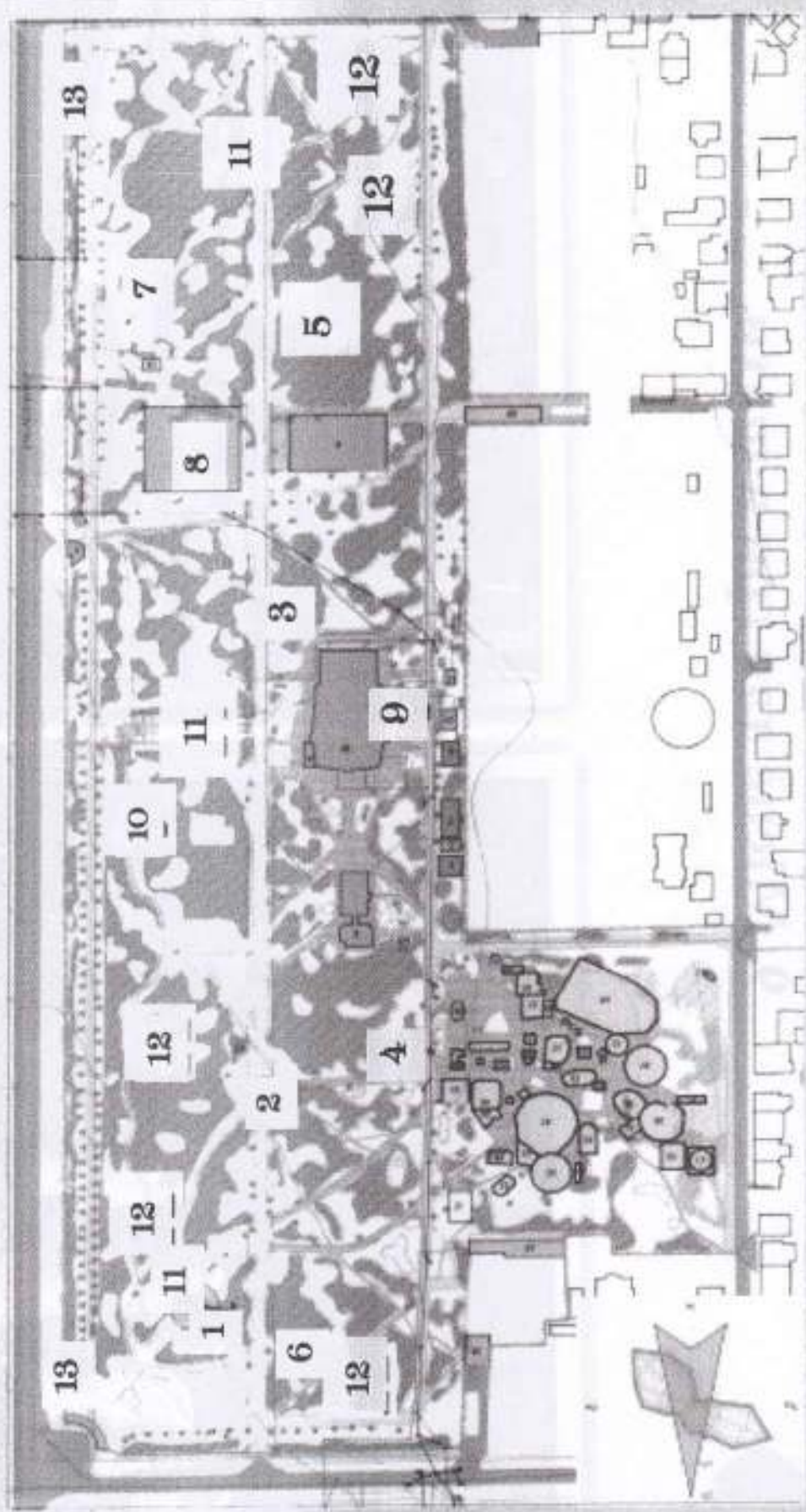
- історія комунікацій, таємниці людського організму, секрети моря, загадки Всесвіту, мехатроніка, інновації, створені природою.

9. Місце для гри в шахи



Забезпечення функціональних зон для інтелектуального відпочинку

Мультифункціональні зони для тихого відпочинку



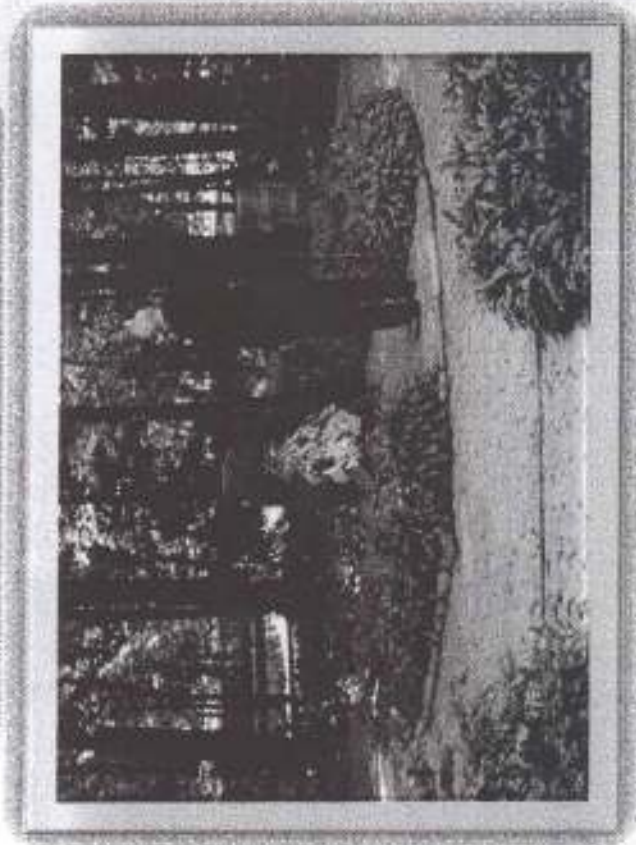
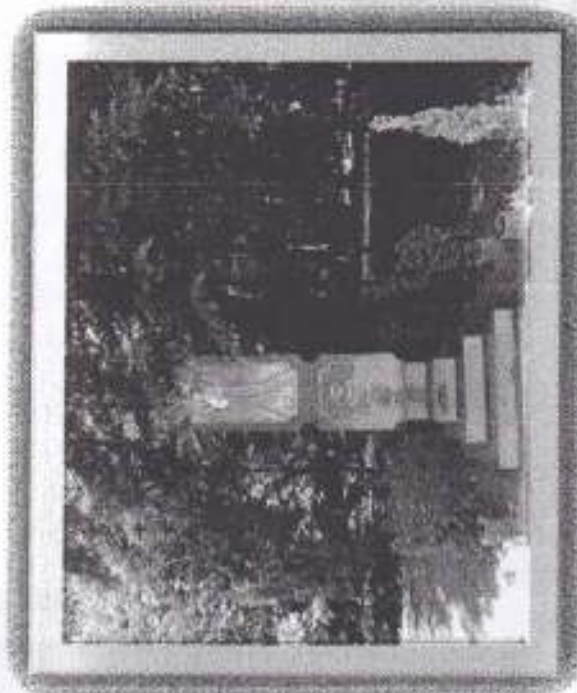
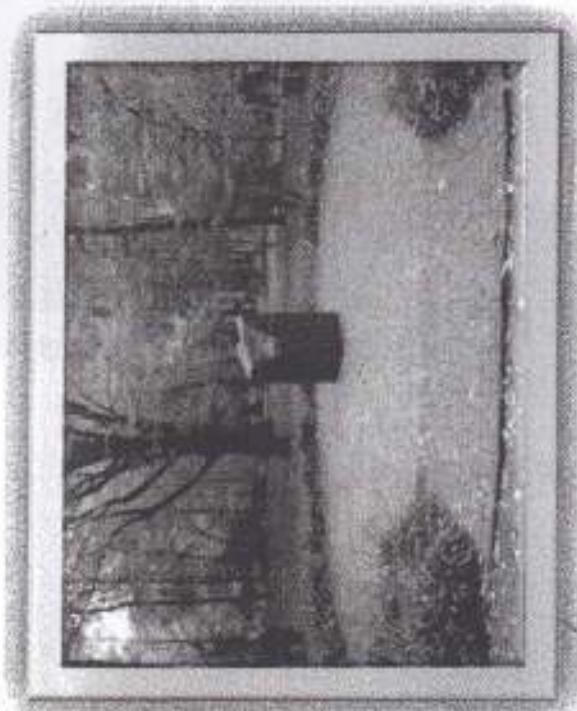
10. Зона тихого відпочинку і роздумів

Багатофункціональний простір

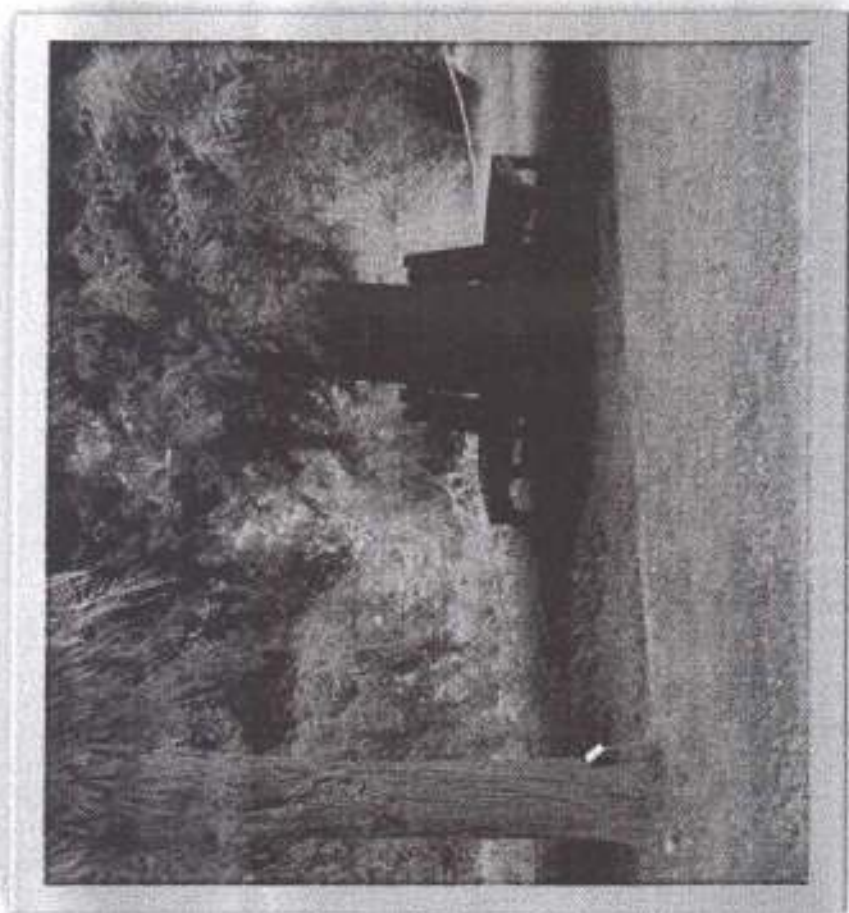
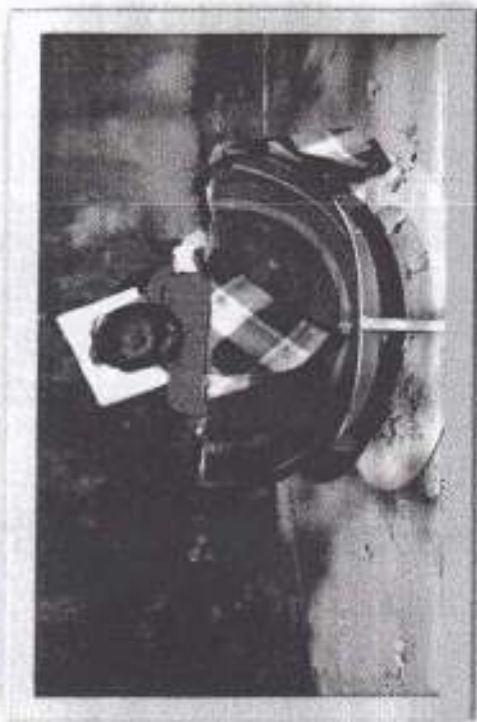
- *Зона для матусь з візочками*
- *Зона для роздумів і медитації*
- *Зона для спілкування невеликих груп людей*



11. Зони пам'яті



12. Зони усамітнення і тихого відпочинку



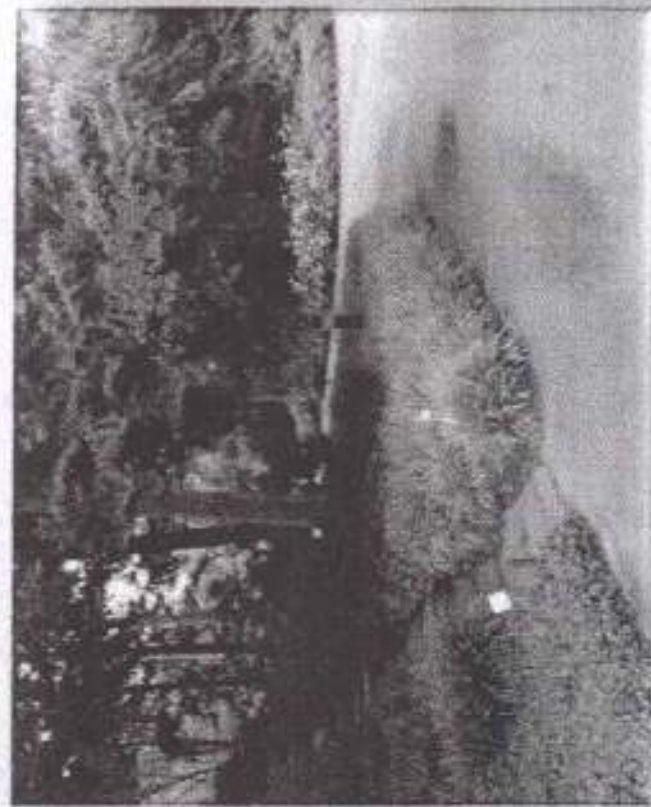
13. Паркова велодоріжка

Велодоріжка проходить кільцевим рухом по алеї парку, і через центральний вхід виходить на вулицю Головну. Повертається велодоріжка в парк через в'їзд з вул. Головна, де необхідно передбачити додатковий в'їзд на алею.

- Для безпечного пересування людей і велосипедів по алеї, передбачено виокремлення зони проїзду за допомогою розмітки на асфальті, шириною 1,0-1,5 м., без спеціального покриття.
- Велодоріжка одностороннього руху по парку – загального користування, призначена для відпочинку дітей та дорослих. Що пересуваються в режимі прогулянки із середньою швидкістю від 17-20 км/год.
- Велодоріжка двостороннього руху по тротуару вул. Головна, вздовж межі парку багатofункціональна та призначена для прогулянкового руху, що закріплюється із парку, а також для транзитного руху велосипедів із швидкістю вище 20 км/год. Зона велопрїзду, що виділена на асфальті розміткою, ширина -2,0 – 2,5 м.



Озеленення ТІНЬОВИХ ЗОН



Зелені та цвітучі квіти в парку

Архітектура

- Другорядні входи: з вул. Головна та з вул. Садова – запроектувати вхідні групи в єдиному архітектурному ансамблі, надати їм відповідне тематичне значення.
- Реконструкція будівель.
- Екстер'єр ресторанів, кафе, кіосків та літніх майданчиків.

Функціональні зони:

- Місце для проведення культурномасових заходів. Сцена – вдень, ввечері – екран – ретро-фільми.
- Пам'ятники
- Вхід в Ботанічний сад.
- Доріжки для бігунів.
- Догляд за рослинами.

РОЗДІЛ ІV. ОЧІКУВАНІ РЕЗУЛЬТАТИ

- Досягнення необхідного рівня якості організації культурного дозвілля, надання якісних послуг населенню міста не можливе без врахування досягнень сучасної індустрії відпочинку. Тому при розробленні програми розвитку парку має бути використаний національний та світовий досвід.
- Відправною точкою реалізації Концепції пропонується рахувати твердження, що без сучасної паркової зони з комфортними умовами для відпочинку та розваг середовище проживання громадян неможливо рахувати повноцінним. Очікуваний результат реалізації Концепції – розвиток міського парку культури та відпочинку круглорічної дії в поєднанні відпочинку та розваг з культурно-пізнавальними елементами та реалізації потреб населення.
- Реалізація заходів Концепції розвитку міського парку стане основою для ефективної культурно-масової роботи з населенням на даній території.
- Розширення та зміцнення матеріальної бази, обладнання місць для паркування автотранспорту, поява нових паркових атракціонів і об'єктів культурно-побутового призначення збільшить кількість відвідувачів парку. Він буде необхідний, як для активного і тихого відпочинку так і для індивідуальних та масових занять жителів міста. А задоволеність якістю свого дозвілля, доступність тих чи інших розваг для людини є не тільки індикатором його соціального становища, але і показником розвитку економіки міста.

Чернівецький міський голова

О.Каспрук

