



## МІНІСТЕРСТВО РОЗВИТКУ ГРОМАД ТА ТЕРИТОРІЙ УКРАЇНИ

вул. Велика Житомирська, 9, м. Київ, 01601, тел./факс: (044) 278-83-90, тел.: (044) 284-05-54, 278-82-90  
E-mail: minregion@minregion.gov.ua, сайт: www.minregion.gov.ua, код згідно з ЄДРПОУ 37471928

від \_\_\_\_\_ 20\_\_ р. № \_\_\_\_\_ На № \_\_\_\_\_ від \_\_\_\_\_ 20\_\_ р.

### Кабінет Міністрів України

Міністерство розвитку громад та територій України подає на розгляд Кабінету Міністрів України проект розпорядження Кабінету Міністрів України «Про затвердження перспективного плану формування територій громад Сумської області» (далі – проект акта), розроблений відповідно до § 32 Регламенту Кабінету Міністрів України, затвердженого постановою Кабінету Міністрів України від 18 липня 2007 р. № 950.

Проект акта пропонується включити до розділу «Проекти актів законодавства» порядку денного засідання Кабінету Міністрів України.

- Додаток: 1. Проект акта на 14 арк.  
2. Пояснювальна записка на 3 арк.  
3. Довідка про погодження на 1 арк.  
4. Протокол узгодження позицій на 6 арк.  
5. Висновок Мін'юсту на 5 арк.  
6. Інформаційно-довідкові матеріали на 14 арк.  
7. Проект акта та матеріали до нього в електронній формі.

Міністр

Олексій ЧЕРНИШОВ

000831

МІНІСТЕРСТВО  
РОЗВИТКУ ГРОМАД ТА ТЕРИТОРІЙ УКРАЇНИ



82

ДЕПАРТАМЕНТ ДОКУМЕНТОБІГУ ТА КОНТРОЛЮ  
СЕКРЕТАРІАТ КАБІНЕТУ МІНІСТРІВ УКРАЇНИ  
№ 20506/0/1-20 від 18.05.2020 15:14:11





**КАБІНЕТ МІНІСТРІВ УКРАЇНИ**

**РОЗПОРЯДЖЕННЯ**

від 2020 р. №

Київ

**Про затвердження перспективного плану формування  
територій громад Сумської області**

1. Відповідно до частини третьої статті 11 Закону України «Про добровільне об'єднання територіальних громад» затвердити перспективний план формування територій громад Сумської області, що додається.
2. Визнати такими, що втратили чинність, розпорядження Кабінету Міністрів України згідно з переліком, що додається.

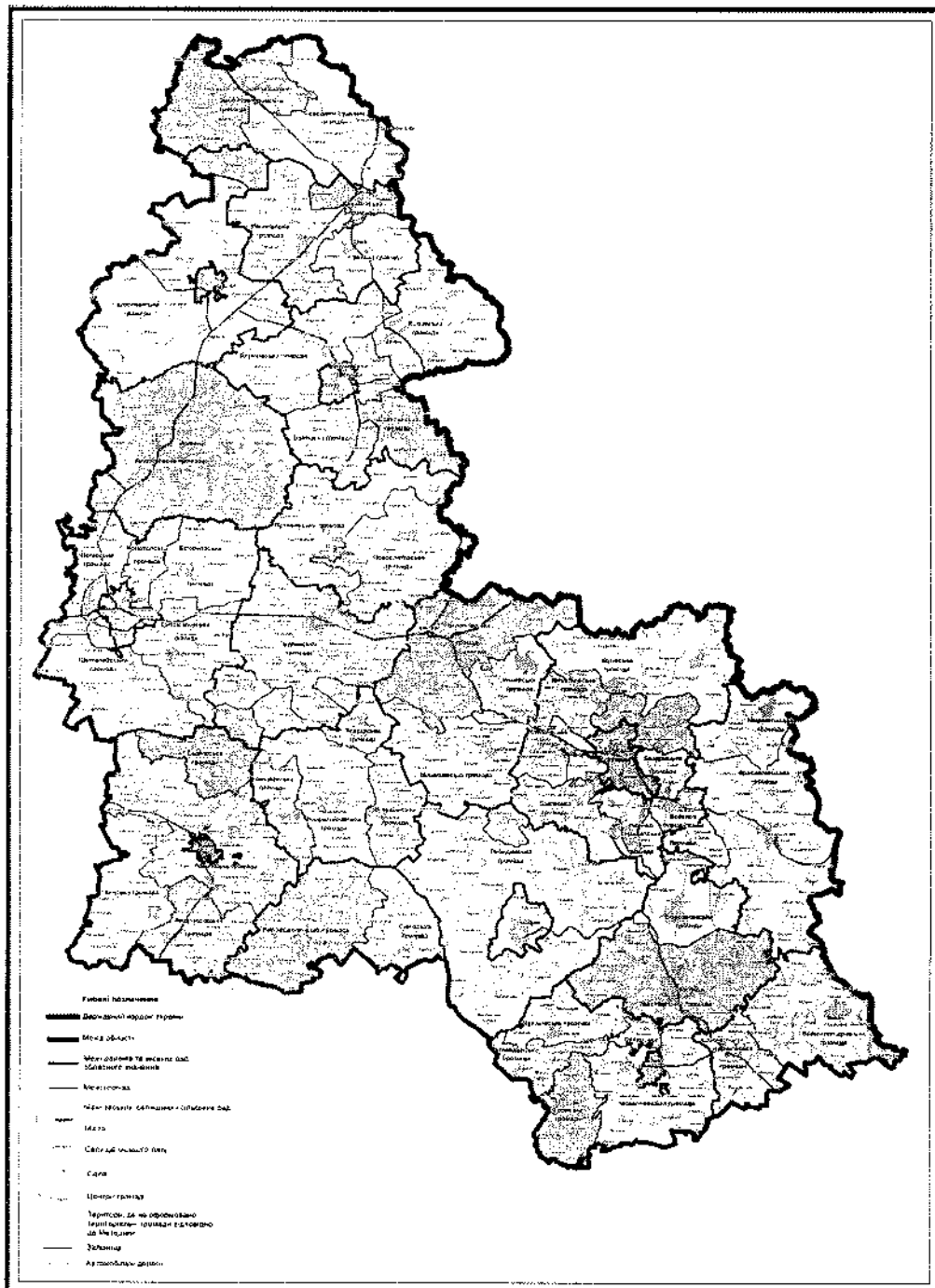
**Прем'єр-міністр України**

**Д. ШМИГАЛЬ**

**ЗАТВЕРДЖЕНО**  
розпорядженням Кабінету Міністрів України  
від \_\_\_\_\_ 2020 р. № \_\_\_\_\_

**ПЕРСПЕКТИВНИЙ ПЛАН  
формування територій громад Сумської області**

1. Графічна частина (карта Сумської області):



## 2. Перелік спроможних територіальних громад Сумської області:

Назва територіальної громади	Код населеного пункту – адміністративного центру територіальної громади з КОАТУУ	Назва населеного пункту – адміністративного центру територіальної громади	Назви територіальних громад, що входять до складу спроможної територіальної громади	Назва району чи міста обласного значення, до якого входить адміністративний центр територіальної громади
Білопільська	5920610100	м. Білопілля	Білопільська Воронівська Ганнівсько-Вирівська Гуринівська Іскрисківщинська Куянівська Нововирківська Ободівська Павлівська Рижівська Терещенківська	Білопільський район
Ворожбянська	5920610300	м. Ворожба	Ворожбянська Кальченківська Сергіївська Шкуратівська	Білопільський район
Миколаївська	5920655300	смт Миколаївка	Миколаївська Улянівська Бобрицька Верхосульська Луциківська Марківська Супрунівська Товстянська Тучненська	Білопільський район
Річківська	5920687001	с. Річки	Річківська Вирівська Горобівська Коршачинська	Білопільський район
Буринська	5920910100	м. Буринь	Буринська Біжівська Верхньосагарівська Вознесенська Воскресенська Гвинтівська Дяківська Жуківська Клепалівська Миколаївська Михайлівська Олександрівська	Буринський район

Назва територіальної громади	Код населеного пункту – адміністративного центру територіальної громади з КОАТУУ	Назва населеного пункту – адміністративного центру територіальної громади	Назви територіальних громад, що входять до складу спроможної територіальної громади	Назва району чи міста обласного значення, до якого входить адміністративний центр територіальної громади
			Пісківська Слобідська Степанівська Суховерхівська Успенська Червонослобідська Черепівська	
Великописарівська	5921255100	смт Велика Писарівка	Великописарівська Вільненська Дмитрівська Добрянська Пожнянська Попівська Розсошівська Тарасівська Ямненська	Великописарівський район
Кириківська	5921255400	смт Кириківка	Кириківська Вищевеселівська Іванівська Катанська Рябинівська Яблучненська	Великописарівський район
Есманьська	5921555500	смт Есмань	Есманьська Бачівська Вільнослобідська Кучерівська Пустогородська Сопицька Студеноцька Суходільська Уланівська Фотовизька Яструбшанська	Глухівський район
Шалигинська	5921555800	смт Шалигине	Шалигинська Сварківська Соснівська Стариківська Ходинська Чернівська	Глухівський район
Березівська	5921581101	с. Береза	Березівська Горілівська	Глухівський район

Назва територіальної громади	Код населеного пункту – адміністративного центру територіальної громади з КОАТУУ	Назва населеного пункту – адміністративного центру територіальної громади	Назви територіальних громад, що входять до складу спроможної територіальної громади	Назва району чи міста обласного значення, до якого входить адміністративний центр територіальної громади
			Землянківська Іващенківська Обложківська Первомайська Слоутська Шевченківська	
Дубов'язівська	5922055300	смт Дубов'язівка	Дубов'язівська Буриківська (Буринський район) В'язівська Гружчанська Землянська Красненська Курилівська Салтиківська Сніжківська (Буринський район) Тернівська Чернечослобідська (Буринський район) Шпотівська	Конотопський район
Бочечківська	5922080401	с. Бочечки	Бочечківська Духанівська Козацька Сахнівська Хижківська	Конотопський район
Попівська	5922086601	с. Попівка	Попівська Великосамбірська Вирівська Дептівська Карабутівська Кошарівська Кузьківська Малосамбірська Мельнянська Михайло-Ганнівська Пекарівська Присеймівська Соснівська Шаповалівська Шевченківська Юрівська	Конотопський район

Назва територіальної громади	Код населеного пункту – адміністративного центру територіальної громади з КОАТУУ	Назва населеного пункту – адміністративного центру територіальної громади	Назви територіальних громад, що входять до складу спроможної територіальної громади	Назва району чи міста обласного значення, до якого входить адміністративний центр територіальної громади
Краснопільська	5922355100	смт Краснопілля	Краснопільська Угроїдська Бранцівська Грабовська Мезенівська Осоївська Покровська Ряснянська Самотоївська Славгородська Тур'янська Хмелівська Чернечинська	Краснопільський район
Миропільська	5922383301	с. Миропілля	Миропільська Запільська Малорибицька Сіннівська	Краснопільський район
Кролевецька	5922610100	м. Кролевець	Кролевецька Алтинівська Бистрицька Білогривська Божківська Буйвалівська Гречкинська Грузчанська Добротівська Дубовицька Зазірківська Камінська Литвиновицька Локнянська Майорівська Мутинська Обтівська Реутинська Спаська Тулиголівська Яровська Ярославецька	Кролевецький район
Липоводолинська	5923255100	смт Липова Долина	Липоводолинська Байрацька Беївська	Липоводолинський район

Назва територіальної громади	Код населеного пункту – адміністративного центру територіальної громади з КОАТУУ	Назва населеного пункту – адміністративного центру територіальної громади	Назви територіальних громад, що входять до складу спроможної територіальної громади	Назва району чи міста обласного значення, до якого входить адміністративний центр територіальної громади
			Берестівська Калінінська (Сухогрунська) Кімличанська Лучанська Московська Панасівська Русанівська Семенівська Яганівська Яснопільщинська	
Синівська	5923286801	с. Синівка	Синівська Капустинська Колядинецька Підставська Подільківська Саївська	Липоводолінський район
Недригайлівська	5923555100	смт Недригайлів	Недригайлівська Тернівська Гринівська Засульська Іваницька Кулішівська Курманівська Маршалівська Сакунська Хоружівська Червонослобідська	Недригайлівський район
Вільшанська	5923584401	с. Вільшана	Вільшанська Великобудківська Деркачівська Зеленківська Козельненська	Недригайлівський район
Коровинська	5923583401	с. Коровинці	Коровинська Рубанська Томашівська	Недригайлівський район
Чупахівська	5920355500	смт Чупахівка	Чупахівська Довжицька Грінченківська Лантратівська Олешнянська	Охтирський район



Назва територіальної громади	Код населеного пункту – адміністративного центру територіальної громади з КОАТУУ	Назва населеного пункту – адміністративного центру територіальної громади	Назви територіальних громад, що входять до складу спроможної територіальної громади	Назва району чи міста обласного значення, до якого входить адміністративний центр територіальної громади
Грунська	5920382401	с. Грунь	Грунська В'язівська Гнилицька Куземинська Рибальська	Охтирський район
Комишанська	5920383601	с. Комиші	Комишанська Карпилівська Малопавлівська	Охтирський район
Чернечинська	5920389201	с. Чернеччина	Чернечинська Бакирівська Бугруватська Височанська Кардашівська Лутищанська Пологівська Сонячненська Хухрянська	Охтирський район
Путивльська	5923810100	м. Путивль	Путивльська Бобинська Веселівська Волокитинська В'язенська Зінівська Козаченська Октябрська Рев'якинська Сафонівська Стрільниківська Чорнобривкинська Яцинська	Путивльський район
Новослобідська	5923886301 Путивльський район	с. Нова Слобода	Новослобідська Бояро-Лежачівська Бунякинська Князівська Линівська Мазівська Манухівська Мачулищанська Рудневська Червоноозерська Юр'ївська	Путивльський район

Назва територіальної громади	Код населеного пункту – адміністративного центру територіальної громади з КОАТУУ	Назва населеного пункту – адміністративного центру територіальної громади	Назви територіальних громад, що входять до складу спроможної територіальної громади	Назва району чи міста обласного значення, до якого входить адміністративний центр територіальної громади
Андріяшівська	5924181101	с. Андріяшівка	Андріяшівська Анастасівська Андріївська Артюхівська Василівська Волошнівська Глинська Новогребельська Перекопівська Хоминцівська Ярошівська	Роменський район
Хмелівська	5924189401	с. Хмелів	Хмелівська Басівська Дібрівська Смілівська Сулимівська Хустянська (Буринський район)	Роменський район
Середино-Будська	5924410100	м. Середина-Буда	Середино-Будська Великоберіzkівська Жихівська Кам'янська Пигарівська Рожковицька Ромашківська Старогутська Чернацька	Середино-Будський район
Зноб-Новгородська	5924455300	смт Зноб-Новгородське	Зноб-Новгородська Голубівська Зноб-Трубчевська Кренидівська Кривonosівська Нововасилівська Очкинська Стягайлівська Уралівська	Середино-Будський район
Бездрицька	5924780901	с. Бездрик	Бездрицька Токарівська	Сумський район
Верхньосироватська	5924782901	с. Верхня Сироватка	Верхньосироватська Великобобрицька (Краснопільський район)	Сумський район

Назва територіальної громади	Код населеного пункту – адміністративного центру територіальної громади з КОАТУУ	Назва населеного пункту – адміністративного центру територіальної громади	Назви територіальних громад, що входять до складу спроможної територіальної громади	Назва району чи міста обласного значення, до якого входить адміністративний центр територіальної громади
Миколаївська	5924785401	с. Миколаївка	Миколаївська Кекинська Кровненська Постольненська Северинівська Яструбинська	Сумський район
Нижньосироватська	5924785001	с. Нижня Сироватка	Нижньосироватська Старосільська	Сумський район
Садівська	5924786801	с. Сад	Садівська Великовільмівська Голубівська (Лебединський район) Низівська Сульська Терешківська Шпилівська	Сумський район
Степанівська	5924755800	смт Степанівка	Степанівська Косівщинська Новосуханівська Підліснівська	Сумський район
Хотінська	5924756200	смт Хотінь	Хотінська Біловодська Кіндратівська Олексіївська	Сумський район
Юнаківська	5924789501	с. Юнаківка	Юнаківська Басівська Кияницька Могрицька	Сумський район
Тростянецька	5925010100	м. Тростянець	Тростянецька Білківська Буймерська Дернівська Заріченська Кам'янська Криничненська Люджанська Мартинівська Мащанська Ницахська Печинська	Тростянецький район

Назва територіальної громади	Код населеного пункту – адміністративного центру територіальної громади з КОАТУУ	Назва населеного пункту – адміністративного центру територіальної громади	Назви територіальних громад, що входять до складу спроможної територіальної громади	Назва району чи міста обласного значення, до якого входить адміністративний центр територіальної громади
			Семереньківська Солдатська (Великописарівський район) Станівська	
Боромлянська	5925080801	с. Боромля	Боромлянська Гребениківська Жигайлівська	Тростянецький район
Дружбівська	5925610300	м. Дружба	Дружбівська Дорошівська Чуйківська	Ямпільський район
Ямпільська	5925655100	смт Ямпіль	Ямпільська Антонівська Білицька Воздвиженська Паліївська Степненська Усоцька Шатрищенська	Ямпільський район
Свеська	5925655700	смт Свеса	Свеська Княжицька Марчихинобудська Микитівська Орлівська	Ямпільський район
Сумська	5910100000	м. Суми	Сумська Битицька Великочернечинська Піщанська Стецьківська	м. Суми
Глухівська	5910300000	м. Глухів	Глухівська Баницька Білокопитівська Дунаєцька Перемозька Полошківська Привільська Семенівська Уздицька	м. Глухів
Конотопська	5910400000	м. Конотоп	Конотопська Підлипненська	м. Конотоп

Назва територіальної громади	Код населеного пункту – адміністративного центру територіальної громади з КОАТУУ	Назва населеного пункту – адміністративного центру територіальної громади	Назви територіальних громад, що входять до складу спроможної територіальної громади	Назва району чи міста обласного значення, до якого входить адміністративний центр територіальної громади
Лебединська	5910500000	м. Лебедин	Лебединська Бишкінська Боровеньківська Будильська Василівська Великовисторопська Ворожбянська Гарбузівська Гринцівська Калюженська Кам'янська Катеринівська Курганська Маловисторопська Межиріцька Михайлівська Московськособрицька Павленківська Підпригорівська Пристайлівська Рябушківська Червленівська Штепівська	м. Лебедин
Охтирська	5910200000	м. Охтирка	Охтирська Староіванівська	м. Охтирка
Роменська	5910700000	м. Ромни	Роменська Біловодська Бобрицька Великобубнівська Галківська Гришинська Довгополівська Зарудянська Коржівська Малобубнівська Миколаївська Перехрестівська Плавинищенська Погожокриницька Пустовійтівська Ріпчанська Рогинська	м. Ромни

Назва територіальної громади	Код населеного пункту – адміністративного центру територіальної громади з КОАТУУ	Назва населеного пункту – адміністративного центру територіальної громади	Назви територіальних громад, що входять до складу спроможної територіальної громади	Назва району чи міста обласного значення, до якого входить адміністративний центр територіальної громади
Шосткинська	5911000000	м. Шостка	Шосткинська Воронізька Богданівська Вовнянська Гамаліївська Глазівська Івотська Каліївська Клишківська Ковтунівська Коротченківська Маківська Миронівська Ображіївська Собицька Собичівська Тиманівська Чапліївська	м. Шостка

**ЗАТВЕРДЖЕНО**  
розпорядженням Кабінету Міністрів України  
від 2020 р. №

**ПЕРЕЛІК**

розпоряджень Кабінету Міністрів України, що втратили чинність

1. Розпорядження Кабінету Міністрів України від 8 вересня 2015 р. № 1001 «Про затвердження перспективного плану формування територій громад Сумської області» (Офіційний вісник України, 2015 р., № 78, ст. 2618).
  2. Пункт 3 Змін, що вносяться до розпоряджень Кабінету Міністрів України, затверджених розпорядженням Кабінету Міністрів України від 19 квітня 2017 р. № 266 (Офіційний вісник України, 2017 р., № 36, ст. 1138).
  3. Розпорядження Кабінету Міністрів України від 20 грудня 2017 р. № 958 «Про внесення змін до перспективного плану формування територій громад Сумської області» (Офіційний вісник України, 2018 р., № 3, ст. 133).
  4. Розпорядження Кабінету Міністрів України від 16 травня 2018 р. № 318 «Про внесення змін до перспективного плану формування територій громад Сумської області» (Офіційний вісник України, 2018 р., № 42, ст. 1511).
-

**ПОЯСНЮВАЛЬНА ЗАПИСКА**  
**до проекту розпорядження Кабінету Міністрів України**  
**«Про затвердження перспективного плану формування**  
**територій громад Сумської області»**

**1. Резюме**

Проект розпорядження Кабінету Міністрів України «Про затвердження перспективного плану формування територій громад Сумської області» розроблено з метою формування спроможних територіальних громад для забезпечення населення якісними послугами та в рамках виконання цілі 10.3. «Українці мають реальну можливість впливати на організацію свого життєвого простору як мешканці спроможних громад» Програми діяльності Кабінету Міністрів України, затвердженої постановою Кабінету Міністрів України від 29 вересня 2019 року № 849.

**2. Проблема, яка потребує розв'язання**

20 грудня 2019 року набрав чинності Закон України «Про внесення змін до Закону України «Про добровільне об'єднання територіальних громад» щодо спрощення процедури затвердження перспективних планів формування територій громад Автономної Республіки Крим, областей».

24 січня 2020 року набрала чинності постанова Кабінету Міністрів України № 34 «Про внесення змін до Методики формування спроможних територіальних громад» (далі – Постанова), якою зазначена Методика викладена у новій редакції. У новій редакції методики запроваджено критерії оцінки рівня спроможності громад. Результати оцінки рівня спроможності враховуються під час розроблення проекту перспективного плану.

Відповідно до частини третьої статті 11 Закону України «Про добровільне об'єднання територіальних громад» та на виконання пункту 2 Постанови обласною державною адміністрацією розроблено проект нового перспективного плану формування територій громад Сумської області у відповідності до критеріїв Методики формування спроможних територіальних громад та з охопленням всієї території області, який листом від 15.04.2020 № 01-16/4032 направлено до Кабінету Міністрів України.

Затвердження перспективного плану забезпечить формування спроможних громад, здатних надавати населенню якісні послуги.

**3. Суть проекту акта**

Проектом акта пропонується затвердити перспективний план формування територій громад Сумської області.

**4. Вплив на бюджет**

Реалізація положень проекту розпорядження не потребує додаткових видатків з Державного бюджету України та місцевих бюджетів.



## **5. Позиція заінтересованих сторін**

Проект акта не потребує проведення консультацій із заінтересованими сторонами.

Проект акта стосується питань розвитку адміністративно-територіальних одиниць, інтересів територіальних громад, місцевого та регіонального розвитку, та погоджено всеукраїнськими асоціаціями органів місцевого самоврядування *із зауваженнями* які враховано «Асоціація об'єднаних територіальних громад», *із зауваженнями* які враховано частково «Асоціація міст України», «Українська асоціація районних та обласних рад», *із зауваженнями* які не враховано «Всеукраїнська асоціація громад».

Проект акта не стосується соціально-трудової сфери та не потребує погодження із Спільним представницьким органом репрезентативних всеукраїнських об'єднань профспілок на національному рівні та Спільним представницьким органом сторони роботодавців на національному рівні.

Проект акта не потребує розгляду Науковим комітетом Національної ради України з питань розвитку науки і технологій.

## **6. Прогноз впливу**

Реалізація акта не матиме прямого впливу на ринкове середовище, забезпечення прав та інтересів суб'єктів господарювання, громадян і держави, розвиток регіонів, підвищення чи зниження спроможності територіальних громад, ринок праці, рівень зайнятості населення, громадське здоров'я, покращення чи погіршення стану здоров'я населення або його окремих груп, екологію та навколишнє природне середовище, обсяг природних ресурсів, рівень забруднення атмосферного повітря, води, земель, інші суспільні відносини.

## **7. Позиція заінтересованих органів**

Проект акта погоджено *із зауваженнями*, які враховано Міністерством фінансів України, Сумською обласною державною адміністрацією. Проект акта погоджено відповідно до § 39 Регламенту Кабінету Міністрів України Міністерством розвитку економіки, торгівлі та сільського господарства України.

Висновок Мін'юсту за результатами проведення правової експертизи від 12 травня 2020 року проект акта погоджено без зауважень.

## **8. Ризики та обмеження**

У проекті акта відсутні положення, які містять ознаки дискримінації. Проект акта не потребує проведення громадської антидискримінаційної експертизи.

У проекті акта відсутні положення, які порушують принцип забезпечення рівних прав та можливостей жінок і чоловіків. Проект акта матиме однаковий вплив на представників обох статей.

У проекті акта відсутні правила і процедури, які можуть містити ризики вчинення корупційних правопорушень. Проект акта не потребує проведення громадської антикорупційної експертизи.

## **9. Підстава розроблення проекту акта**

Проект акта розроблено відповідно до статті 11 Закону України «Про добровільне об'єднання територіальних громад» та на виконання доручення Прем'єр-міністра України від 21.04.2020 № 15450/2/1-20 до листа Сумської обласної державної адміністрації від 15.04.2020 № 01-16/4032.

**Міністр розвитку громад  
та територій України**

**Олексій ЧЕРНИШОВ**

\_\_\_\_\_ 2020 р.

**ПРОГНОЗ ВПЛИВУ**  
реалізації акта на ключові інтереси заінтересованих сторін

1. Суть проекту  
Сприяння формуванню спроможних територіальних громад здатних надавати якісні та доступні публічні послуги населенню.
2. Вплив на ключові інтереси усіх заінтересованих сторін:

Заінтересована сторона	Ключовий інтерес	Очікуваний (позитивний чи негативний) вплив на ключовий інтерес із зазначенням передбачуваної динаміки змін основних показників (у числовому або якісному вимірі)		Пояснення (чому саме реалізація акта призведе до очікуваного впливу)
		короткостроковий вплив (до року)	середньостроковий вплив (більше року)	
Цільова група				
Групи непрямого впливу				
Жителі територіальних громад Сумської області	Комфортні умови проживання	Позитивний	Позитивний	Збільшення надходжень до місцевих бюджетів із розрахунку на одного мешканця громади приблизно у 2 рази
Фізичні особи-підприємці, юридичні особи, що здійснюють підприємницьку діяльність	Покращення інвестиційного середовища	Позитивний	Позитивний	Збільшення надходжень до місцевих бюджетів сприятиме подієленню спроможності громад, відновленню інфраструктури, створить сприятливі умови для подальшого залучення інвестицій та розвитку регіонів.

## **ДОВІДКА**

### **про погодження проекту розпорядження Кабінету Міністрів України «Про затвердження перспективного плану формування територій громад Сумської області»**

Проект акта розроблено Міністерством розвитку громад та територій України.

- 1. До проекту акта висловлено зауваження (пропозиції), які враховано**  
Марченко С.М. Міністр фінансів України  
Грищенко Р. С. Голова Сумської обласної державної адміністрації  
Корінний О. О. Голова Всеукраїнської асоціації об'єднаних територіальних громад
- 2. До проекту акта висловлено зауваження (пропозиції), які враховано частково**  
Слобожан О. В. Виконавчий директор Всеукраїнської асоціації органів місцевого самоврядування «Асоціація міст України»  
Андрійчук Ю. М. Голова Секретаріату Всеукраїнської асоціації органів місцевого самоврядування «Українська асоціація районних та обласних рад»
- 3. До проекту акта висловлено зауваження (пропозиції), які не враховано**  
Поєдинок М.С. Заступник Голови - Керівник Виконавчої дирекції Всеукраїнської асоціації громад
- 4. Заінтересовані органи виконавчої влади, які відповідно до § 39 цього Регламенту вважаються такими, що погодили проект без зауважень:**  
Міністерство розвитку економіки, торгівлі та сільського господарства України 27.04.2020 № 03/39678-20
- 5. Висновок Мін'юсту за результатами проведення правової експертизи від 12 травня 2020 року проект акта погоджено без зауважень.**

**Міністр розвитку громад  
та територій України**

**Олексій ЧЕРНИШОВ**

\_\_\_\_\_ 2020 р.

**ПРОТОКОЛ УЗГОДЖЕННЯ ПОЗИЦІЙ**  
**щодо проекту розпорядження Кабінету Міністрів України**  
**«Про затвердження перспективного плану формування територій громад Сумської області»**

**1. Неврегульовані розбіжності**

Суть зауваження	Положення спірної частини проекту акта (у разі потреби)	Аргументи розробника щодо відхилення зауважень
<b>Асоціація міст України</b>		
<p>Пропонуємо Низівську територіальну громаду передбачити у складі Нижньосиротавської спроможної територіальної громади, виключивши її зі складу Садівської спроможної територіальної громади.</p>	<p>Садівська 5924786801 с. Сад Садівська Великовільківська Голубівська (Лебединський район) Низівська Сульська Терешківська Шпилівська Сумський район</p>	<p><b>Не враховано.</b> За результатами узгоджувальної наради враховано конфігурацію запропоновану облдержадміністрацією.</p>
<p>Пропонуємо передбачити Хотинську, спроможну територіальну громаду у наступному складі: Хотинська 5924756200 смт Хотинь Хотинська Басівська Біловодська Кияницька Кіндратівська Могрицька Олексіївська Юнаківська</p>	<p>Хотинська 5924756200 смт Хотинь Хотинська Біловодська Кіндратівська Олексіївська Стецьківська Сумський район</p>	<p><b>Не враховано.</b> За результатами узгоджувальної наради враховано конфігурацію запропоновану облдержадміністрацією.</p>

<p>Яструбинська Сумський район</p> <p>Пропонуємо передбачити Коногонську спроможну територіальну громаду у наступному складі: Коногонська 5910400000 м. Коногон Конотопська Підлипненська В'язівська Віривська Гружанська Землянська Кузьківська Мельнянська Попівська Присеймівська Шаповалівська м. Коногон</p>	<p>Коногонська 5910400000 м. Коногон Конотопська Підлипненська м. Коногон</p>	<p><b>Не враховано.</b> За результатами узгоджувальної наради враховано конфігурацію запропоновану облдержадміністрацією.</p>
<b>Українська асоціація районних та обласних рад</b>		
<p>Щодо утворення однієї ОТГ на території Глухівського району</p>	<p>Відсутня</p>	<p><b>Не враховано.</b> За результатами узгоджувальної наради враховано конфігурацію запропоновану облдержадміністрацією.</p>
<p>Щодо утворення однієї ОТГ на території Роменського району, створення Глинської та Смілівської ОТГ.</p>		<p><b>Не враховано.</b> За результатами узгоджувальної наради враховано конфігурацію запропоновану облдержадміністрацією.</p>
<b>Всеукраїнська асоціація громад</b>		
<p>У Сумському районі передбачити Косівщинську сільську раду у складі Садівської проектної ОТГ, вилучивши її зі складу Степанівської ОТГ.</p>		<p><b>Не враховано.</b> За результатами узгоджувальної наради враховано конфігурацію запропоновану облдержадміністрацією.</p>

## 2. Враховані зауваження

Суть зауваження	Положення спірної частини проекту акта (у разі потреби)	Спосіб врахування
<b>Сумська обласна державна адміністрація</b>		
<p>Пропонується Березівську територіальну громаду викласти у наступному форматі:</p> <p>Березівська 5921581101 с. Береза  Березівська  Горілівська  Землянківська  Іващенківська  Обложківська  Первомайська  Слоутська  Шевченківська  Глухівський район</p>	<p>Березівська 5921581101  с. Береза  Березівська  Горілівська  Землянківська  Іващенківська  Обложківська  Первомайська  Полошківська  Слоутська  Шевченківська  Глухівський район</p>	<p><b>Враховано.</b></p>
<p>Пропонується Путивльську територіальну громаду викласти у наступному форматі:</p> <p>Путивльська 5923810100 м. Путивль  Путивльська  Бобинська  Веселівська  Волокитинська  В'язенська  Зінівська  Козаченська  Октябрська  Рев'якинська  Сафонівська  Стрільниківська  Чорнобривкинська  Яцинська</p>	<p>Путивльська  5923810100 м. Путивль  Путивльська  Бобинська  Веселівська  Волокитинська  В'язенська  Зінівська  Козаченська  Октябрська  Рев'якинська  Руднівська  Сафонівська  Стрільниківська  Чорнобривкинська  Яцинська</p>	<p><b>Враховано.</b></p>

Путивльський район	Путивльський район	
<b>Сумська обласна державна адміністрація</b> <b>Асоціація об'єднаних територіальних громад</b> <b>Українська асоціація районних та обласних рад</b>		
Пропонується Новослобідську територіальну громаду викласти у наступному форматі: Новослобідська 5923886301 с. Нова Слобода Новослобідська Бояро-Лежачівська Бунякинська Князівська Линівська Мазівська Манухівська Мачулищанська Руднівська Червоноозерська Юр'ївська Путивльський район	Новослобідська 5923886301 с. Нова Слобода Новослобідська Бояро-Лежачівська Бунякинська Князівська Линівська Мазівська Манухівська Мачулищанська Червоноозерська Юр'ївська Путивльський район	<b>Враховано.</b>
<b>Сумська обласна державна адміністрація</b> <b>Українська асоціація районних та обласних рад</b>		
Пропонується Глухівську територіальну громаду викласти у наступному форматі: Глухівська 5910300000 м. Глухів Глухівська Баницька Білокопитівська Дунаецька Перемозька Полошківська Привільська Семенівська Уздицька м. Глухів	Глухівська 5910300000 м. Глухів Глухівська Баницька Білокопитівська Дунаецька Перемозька Привільська Семенівська Уздицька м. Глухів	<b>Враховано.</b>
<b>Асоціація міст України</b>		



<p>Пропонуємо передбачити Сумську спроможну територіальну громаду у наступному складі: Сумська 5910100000 м. Суми Сумська Битицька Великочернечинська Піщанська Стецьківська</p>	<p>Сумська 5910100000 м. Суми Сумська Битицька Великочернечинська Піщанська</p>	<p><b>Враховано.</b></p>
<p>Пропонуємо передбачити Роменську спроможну територіальну громаду у наступному складі: Роменська 5910700000 м. Ромни Роменська Біловодська Бобринська Великобубнівська Галківська Гринишинська Довгополівська Зарудянська Коржівська Малобубнівська Миколаївська Перехрестівська Плавинищенська Погожокриницька Пустовійтівська Ріпчанська Рогинська м. Ромни</p>	<p>Роменська 5910700000 м. Ромни Роменська Великобубнівська Галківська Гринишинська Довгополівська Коржівська Малобубнівська Миколаївська Плавинищенська Ріпчанська Рогинська м. Ромни</p>	<p><b>Враховано.</b></p>
<p><b>Міністерство фінансів України</b></p>		
<p><b>Українська асоціація районних та обласних рад</b></p>		
<p>Враховати перейменування Рясненської сільської ради на Ряснянську (рішення Сумської обласної ради від 20.12.2019 року).</p>		<p><b>Враховано.</b></p>

**3. Заходи, вжиті для врегулювання розбіжностей**

07.05.2020 проведено узгоджувальну онлайн-нараду за участі представників Сумської обласної державної адміністрації, Комітету Верховної Ради України з питань організації державної влади, місцевого самоврядування, регіонального розвитку та містобудування, народних депутатів України, всеукраїнських асоціацій органів місцевого самоврядування «Асоціація міст України», «Асоціація об'єднаних територіальних громад», «Всеукраїнська асоціація громад», «Українська асоціація районних та обласних рад».

**Міністр розвитку громад  
та територій України**

**Олексій ЧЕРНИШОВ**

\_\_\_\_\_ 2020 р.

**ДОВІДКА**  
**щодо відповідності зобов'язанням України у сфері європейської інтеграції**  
**та праву Європейського Союзу (acquis ЄС)**  
**проекту розпорядження Кабінету Міністрів України**  
**«Про затвердження перспективного плану формування**  
**територій громад Сумської області»**

Проект розпорядження Кабінету Міністрів України «Про затвердження перспективного плану формування територій громад Сумської області» (далі - проект акта) розроблено Міністерством розвитку громад та територій України.

**1. Належність проекту акта до сфер, правовідносини в яких регулюються правом Європейського Союзу (acquis ЄС)**

Проект акта за предметом правового регулювання не належить до сфер, правовідносини в яких регулюються правом Європейського Союзу (acquis ЄС).

**2. Зобов'язання України у сфері європейської інтеграції (у тому числі міжнародно-правові)**

Міжнародно-правові зобов'язання України у сфері європейської інтеграції щодо предмета правового регулювання проекту акта відсутні.

**3. Програмні документи у сфері європейської інтеграції**

Проект акта не розроблявся відповідно до програмних документів у сфері європейської інтеграції Президента України та Кабінету Міністрів України.

**4. Порівняльно-правовий аналіз**

У зв'язку з тим, що проект акта за предметом правового регулювання не належить до сфер, правовідносини в яких регулюються правом Європейського Союзу (acquis ЄС), порівняльно-правовий аналіз не здійснюється.

**5. Очікувані результати**

Прийняття розпорядження Кабінету Міністрів України «Про затвердження перспективного плану формування територій громад Сумської області» сприятиме формуванню спроможних територіальних громад Сумської області.

**6. Узагальнений висновок**

Проект розпорядження Кабінету Міністрів України «Про затвердження перспективного плану формування територій громад Сумської області» не суперечить зобов'язанням України у сфері Європейської інтеграції, у тому числі міжнародно-правових та прав Європейського Союзу (acquis ЄС).

**Міністр розвитку громад  
та територій України**

-  
**Олексій ЧЕРНИШОВ**

\_\_\_\_\_ 2020 р.

**ВИСНОВОК**  
**Міністерства юстиції України**  
**за результатами правової експертизи**  
**до проєкту розпорядження Кабінету Міністрів України «Про**  
**затвердження перспективного плану формування територій громад**  
**Сумської області»**

**Загальна підсумкова оцінка: відповідний.**

**Розробник**

Міністерство розвитку громад та територій України.

**Правові підстави прийняття (схвалення) акта**

Частина третя статті 11 Закону України «Про добровільне об'єднання територіальних громад», частина перша статті 49 Закону України «Про Кабінет Міністрів України».

**Антикорупційна експертиза**

Проект розпорядження Кабінету Міністрів України «Про затвердження перспективного плану формування територій громад Сумської області» не містить корупціогенних факторів.

**Оцінка відповідності проєкту акта законодавства Конституції та законам України, іншим актам законодавства**

Відповідний (чек-лист 1).

**Оцінка відповідності проєкту акта законодавства принципу недискримінації (антидискримінаційна експертиза)**

Відповідний (чек-лист 2).

**Оцінка відповідності проєкту акта законодавства вимогам нормопроєктувальної техніки**

Відповідний (чек-лист 3).

**Оцінка відповідності проєкту акта законодавства принципу забезпечення рівних прав та можливостей жінок і чоловіків**

Відповідний (чек-лист 4).

**Правову експертизу проведено**

Управління конституційного та адміністративного законодавства  
Департаменту публічного права.

**Міністр юстиції**

**Денис МАЛЮСЬКА**

\_\_\_\_\_ 2020 р.

**Оцінка відповідності проєкту розпорядження Кабінету Міністрів України «Про затвердження перспективного плану формування територій громад Сумської області» Конституції та законам України, іншим актам законодавства**

**Підсумкова оцінка: відповідний.**

**Критерії оцінки:**

1	<i>Проект акта відповідає Конституції України</i>	так
2	<i>Проект акта відповідає чинним міжнародним договорам України, стандартам Ради Європи у сфері демократії, верховенства права та прав людини, положенням Конвенції про захист прав людини і основоположних свобод з урахуванням практики Європейського суду з прав людини</i>	так
3	<i>Проект акта відповідає законам України / узгоджується із законами України</i>	так
4	<i>Проект акта відповідає актам Президента України / узгоджується із актами Президента України</i>	так
5	<i>Проект акта узгоджується з актами такої ж юридичної сили</i>	так
6	Відповідно до абзацу першого пункту 5 § 33 та пункту 1 § 44 Регламенту Кабінету Міністрів України, затвердженого постановою Кабінету Міністрів України від 18 липня 2007 року № 950, проєкт акта Кабінету Міністрів України підлягає обов'язковому погодженню усіма заінтересованими органами, а також Мінфіном та Мінекономрозвитку (за винятками, встановленими цим пунктом)	

**Оцінка відповідності проєкту розпорядження Кабінету Міністрів України «Про затвердження перспективного плану формування територій громад Сумської області» принципу недискримінації (антидискримінаційна експертиза)**

**Підсумкова оцінка: відповідний.**

**Критерії оцінки:**

I	<i>При підготовці проєкту акта:</i>	
I.1	Забезпечено відсутність положень, які створюють ситуацію, з якої особа та/або група осіб за ознаками раси, кольору шкіри, політичних, релігійних та інших переконань, статі, віку, інвалідності, етнічного та соціального походження, громадянства, сімейного та майнового стану, місця проживання, мовними ознаками, іншими ознаками, які були, є та можуть бути дійсними або припущеними, зазначає обмеження у визнанні, реалізації або користуванні правами і свободами в будь-якій формі, встановленій Законом України «Про засади запобігання та протидії дискримінації в Україні», крім випадків, коли таке обмеження має правомірну, об'єктивно обґрунтовану мету, способи досягнення якої є належними та необхідними	так

1.2	забезпечено відсутність положень щодо дискримінації з боку державних органів, органів влади Автономної Республіки Крим, органів місцевого самоврядування, їх посадових осіб, юридичних осіб публічного та приватного права, а також фізичних осіб у формі: прямої дискримінації; непрямої дискримінації; підбурювання до дискримінації; пособництва у дискримінації; утиску	так
1.3	дотримано принципу недискримінації у сфері громадсько-політичної діяльності; державної служби та служби в органах місцевого самоврядування; правосуддя; трудових відносин, у тому числі застосування роботодавцем принципу розумного пристосування; охорони здоров'я; освіти; соціального захисту; житлових відносин; доступу до товарів і послуг; інших сферах суспільних відносин, а саме – забезпечено: рівність прав і свобод осіб та/або груп осіб; рівність перед законом осіб та/або груп осіб; повагу до гідності кожної людини; рівні можливості осіб та/або груп осіб	так
2	<i>Запропоновані проєктом акта позитивні дії мають правомірну, об'єктивно обґрунтовану мету, спрямовану на усунення юридичної чи фактичної нерівності у можливостях для особи та/або групи осіб реалізовувати на рівних підставах права і свободи, надані їм Конституцією і законами України</i>	так
3	<i>Внаслідок прийняття акта неможливе в короткостроковій або довгостроковій перспективі погіршення/ослаблення: забезпечення рівності прав і свобод осіб та/або груп осіб; забезпечення рівності перед законом осіб та/або груп осіб; поваги до гідності кожної людини; забезпечення рівних можливостей осіб та/або груп осіб</i>	так

## Чек-лист 3

**Оцінка відповідності проєкту розпорядження Кабінету Міністрів України «Про затвердження перспективного плану формування територій громад Сумської області» вимогам нормопроектувальної техніки**

**Підсумкова оцінка: відповідний.**

**Критерії оцінки:**

<i>1</i>	<i>Проект акта відповідає вимогам нормопроектувальної техніки</i>	<i>так</i>
1.1	чи відповідає назва проєкту акта його змісту	
1.2	чи відповідає проєкт акта вимогам щодо виду нормативно-правового акта	
1.3	чи дотримано вимог щодо вичерпності охоплення кола питань, що належать до предмета правового регулювання проєкту акта	
1.4	чи не виходить зміст проєкту акта за межі предмета його правового регулювання	
1.5	чи дотримано вимог щодо зменшення до мінімуму кількості актів з одного питання	
1.6	чи дотримано вимог щодо неприпустимості повтору нормативних положень, визначених раніше прийнятими актами	
1.7	чи дотримано вимог щодо узгодженості положень проєкту акта з актами законодавства	
1.8	чи дотримано вимог щодо внесення змін до актів законодавства, визнання їх такими, що втратили чинність, або скасування	

1.9	чи дотримано вимог правил нормопроектувальної техніки щодо посилань на інші акти законодавства	
1.10	чи дотримано вимог щодо написання найменувань органів державної влади, інших державних органів, підприємств, установ, організацій	
1.11	чи дотримано вимог щодо зазначення джерел опублікування актів законодавства	
1.12	чи є проект акта логічно послідовним з точки зору викладу тексту акта	
1.13	чи дотримано вимог щодо взаємозв'язку нормативних положень та структури проекту акта	
1.14	чи дотримано вимог щодо належної ясності викладу, точності, лаконічності та доступності мови проекту акта	
1.15	чи дотримано вимог щодо неприпустимості в проекті акта суперечності смислового плану	
1.16	чи дотримано вимог щодо термінології нормативно-правового акта	
1.17	чи дотримано вимог стосовно стилю і викладу тексту проекту акта	
1.18	чи дотримано вимог щодо правил застосування слів іноземного походження	
1.19	чи дотримано вимог щодо відсутності в проекті акта значної кількості винятків із загальних правил	
1.20	чи дотримано інших вимог нормопроектувальної техніки	

## Чек-лист 4

**Оцінка відповідності проекту розпорядження Кабінету Міністрів України «Про затвердження перспективного плану формування територій громад Сумської області» принципу забезпечення рівних прав та можливостей жінок і чоловіків**

**Підсумкова оцінка: відповідний.**

**Критерії оцінки:**

1	<b>Проект акта:</b>	
	відповідає міжнародним договорам України, згода на обов'язковість яких надана Верховною Радою України, та резолюціям міжнародних конференцій, міжнародних організацій, її органів	так
1.2	відповідає національному законодавству України у сфері забезпечення рівних прав та можливостей жінок і чоловіків	так
1.3	внаслідок прийняття нормативно-правового акта не можливе в короткостроковій або довгостроковій перспективі погіршення/послаблення захисту прав жінок/чоловіків	так
1.4	при підготовці проекту акта законодавства зібрані та проаналізовані дані з розбивкою за статтю та віком	–
1.5	при підготовці проекту акта законодавства визначені та враховані потреби жінок і чоловіків, хлопчиків та дівчаток	–

1.6	не містить положень прямої або непрямой дискримінації, підбурювання або утиску на основі статі особи або групи осіб	так
1.7	забезпечує збалансовану участь та рівні можливості для жінок і чоловіків різних груп у виборчому процесі, прийнятті рішень на всіх рівнях, представленості у державних органах та органах місцевого самоврядування, політичній чи громадській діяльності	так
1.8	не містить положень, які можуть призвести до обмеження прав або можливостей жінок або чоловіків у соціально-економічній сфері, доступі до інфраструктури та послуг, зайнятості, праці та одержанні винагороди за неї, у сфері підприємництва та соціального захисту, громадянства, шлюбу, сімейних відносин, материнства і батьківства, охорони здоров'я тощо	так
1.9	позитивні дії мають правомірну об'єктивно обґрунтовану мету, спрямовану на усунення юридичної/фактичної нерівності у можливостях жінок і чоловіків щодо реалізації прав і свобод	так





## СУМСЬКА ОБЛАСНА ДЕРЖАВНА АДМІНІСТРАЦІЯ

майдан Незалежності, 2, м.Суми, 40000 тел. (0542) 60-77-55; факс 63-23-41;

E-mail: [mail@sm.gov.ua](mailto:mail@sm.gov.ua) web: [www.sm.gov.ua](http://www.sm.gov.ua) Код ЄДРПОУ 14005581

04.05.2020 № 01-17/4586

на № \_\_\_\_\_ від \_\_\_\_\_

### Міністерство розвитку громад та територій України

#### Про погодження проекту розпорядження із зауваженнями

Відповідно до листа Міністерства розвитку громад та територій України від 27.04.2020 № 7/34/6899-20 повідомляємо про погодження проекту розпорядження Кабінету Міністрів України «Про затвердження перспективного плану формування територій громад Сумської області» із зауваженнями в частині територіальних громад: Глухівської і Березівської Глухівського району та Путивльської і Новослобідської Путивльського району Сумської області.

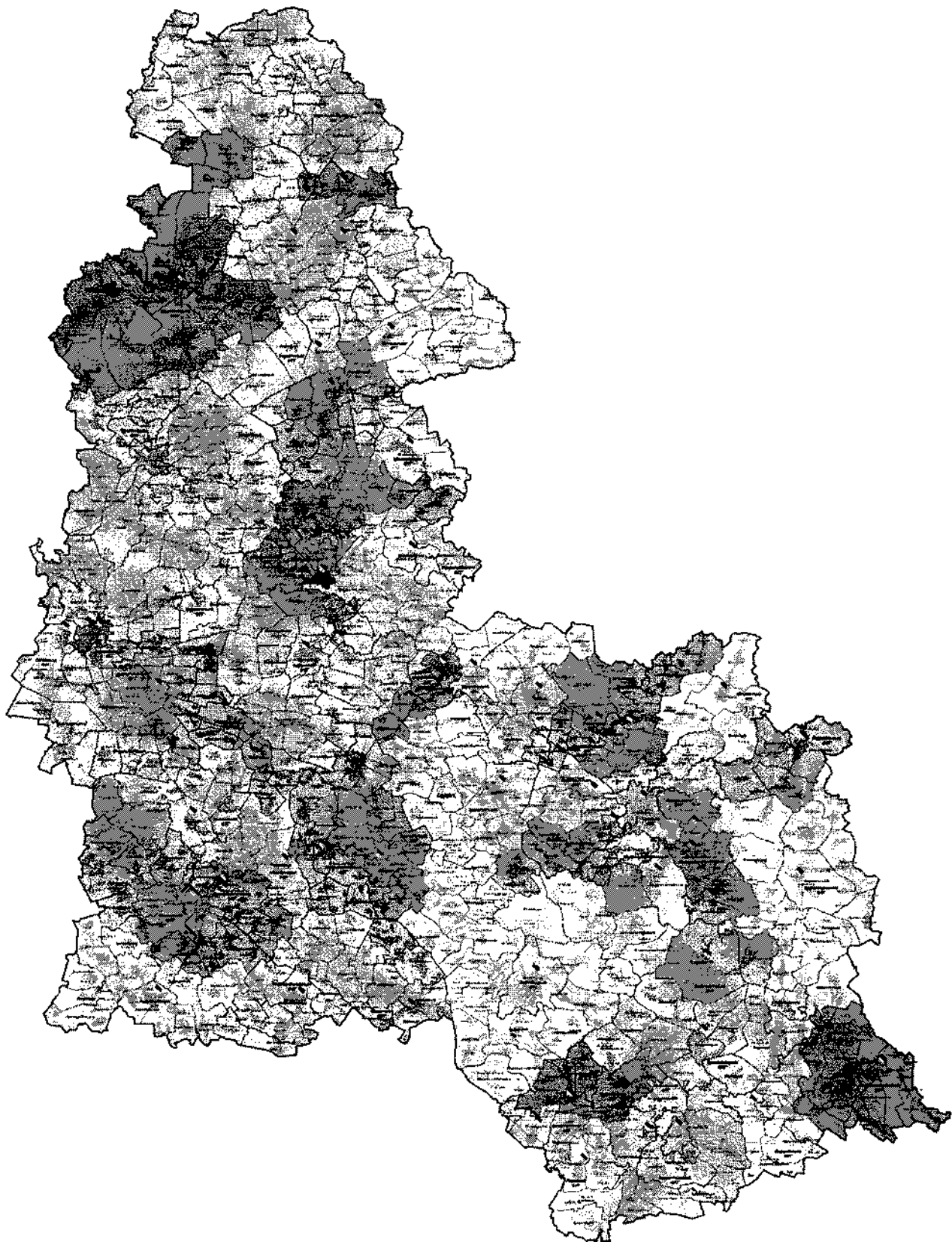
Додатки:

1. Проект графічної частини перспективного плану формування територій громад Сумської області на 1 арк. в 1 прим.
2. Перелік спроможних територіальних громад Сумської області на 2 арк. в 1 прим.
3. Паспорти спроможних територіальних громад Сумської області на 10 арк. в 1 прим.
4. Розрахункові показники рівня спроможності територіальних громад відповідно до вимог Методичних рекомендацій Мінрегіону на 1 арк. в 1 прим.

Голова

Роман ГРИЩЕНКО

Проект графічної частини перспективного плану  
формування територій громад  
Сумської області



## Перелік спроможних територіальних громад Сумської області

Назва територіальної громади	Код населеного пункту – адміністративного центру територіальної громади згідно з КОАТУУ	Код ради згідно з КОАТУУ	Назва населеного пункту – адміністративного центру територіальної громади	Найменування територіальних громад, що входять до складу спроможної територіальної громади	Назва району чи міста обласного значення, до якого входить адміністративний центр територіальної громади			
Березівська	5921581101	5921581100	с. Береза	Березівська сільська	Глухівський район			
		5921581900	Горілівська сільська					
		5921582700	Землянківська сільська					
		5921583000	Івашенківська сільська					
		5921583500	Обложківська сільська					
		5921583700	Первомайська сільська					
		5921586400	Слоутська сільська					
		5921589700	Шевченківська сільська					
		Путівльська	5923810100	5923810100		м. Путівль	Путівльська міська	Путівльський район
				5923880400		Бобинська сільська		
				5923881400		Веселівська сільська		
				5923881900		Волокитинська сільська		
				5923882300		В'язенська сільська		
5923882800	Зінівська сільська							
Новослобідська	5923886301	5923883400	Козаченська сільська	Путівльський район				
		5923886700	Октябрська сільська					
		5923887000	Рев'якинська сільська					
		5923883800	Сафонівська сільська					
		5923887700	Стрільниківська сільська					
		5923888100	Чорнобривкинська сільська					
		5923888400	Яцинська сільська					
		5923886300	с. Нова Слобода		Новослобідська сільська			
		5923880700	Божро-Лежачівська сільська					
		5923881000	Бунякинська сільська					

Назва територіальної громади	Код населеного пункту – адміністративного центру територіальної громади згідно з КОАТУУ	Код ради згідно з КОАТУУ	Назва населеного пункту – адміністративного центру територіальної громади	Найменування територіальних громад, що входять до складу спроможної територіальної громади	Назва району чи міста обласного значення, до якого входить адміністративний центр територіальної громади
		5923885800		Князівська сільська	
		5923884400		Линівська сільська	
		5923884800		Мазівська сільська	
		5923885000		Манухівська сільська	
		5923885400		Мачулишанська сільська	
		5923887200		Рудневська сільська	
		5923888000		Червоноозерська сільська	
		5923888200		Юр'ївська сільська	
Глухівська	5910300000	5910300000	м. Глухів	Глухівська міська	м. Глухів
		5921580400		Баницька сільська	
		5921581000		Білокопитівська сільська	
		5921582300		Дунаєвська сільська	
		5921584000		Переозька сільська	
		5921584400		Полошківська сільська	
		5921584800		Привільська сільська	
		5921586000		Семенівська сільська	
		5921588300		Уздилська сільська	

**ПАСПОРТ**  
**Березівської спроможної територіальної громади,**  
**адміністративний центр с. Береза**

Найменування показника		Значення показника
1.	Чисельність населення станом на 1 січня 2020 р.	5212
	У тому числі дітей:	
	дошкільного віку	194
	шкільного віку	534
	учнів, що здобувають освіту в закладах загальної середньої освіти, розташованих на території спроможної територіальної громади	390
2.	Кількість населених пунктів, що входять до складу спроможної територіальної громади	21
3.	Розрахунковий обсяг доходів спроможної територіальної громади ( $D = D_1 + D_2 + D_3 - D_4$ ), гривень	36372978
	У тому числі:	
	сформованих відповідно до статті 64 Бюджетного кодексу України ( $D_1$ )	34842140
	бюджету розвитку ( $D_2$ )	4038
	базова дотація ( $D_3$ )	1526800
	реверсна дотація ( $D_4$ )	-
4.	Розрахунковий індекс податкоспроможності бюджету спроможної територіальної громади	0,7
5.	Розрахункова частка місцевих податків та зборів у доходах бюджету ( $D_1 + D_2$ ) спроможної територіальної громади, відсотків	45,5
6.	Площа території спроможної територіальної громади, відсотків	464,98
7.	Кількість закладів, що утримуються за рахунок бюджету органів місцевого самоврядування	17
	У тому числі:	
	закладів загальної середньої освіти I-III ступеня	3
	закладів загальної середньої освіти I-II ступеня	1
	закладів загальної середньої освіти I ступеня	-
	закладів позашкільної освіти	-
	закладів дошкільної освіти	1
	закладів культури	7
	закладів фізичної культури	-
	фельдшерсько-акушерських пунктів	2
	актобудівель, поліклінік	3
	лікарень	-
	статцій швидкої допомоги	-
8.	Навантажувальність приміщень для розміщення державних органів, установ, що здійснюють повноваження щодо:	
	правоохоронної діяльності	€
	реєстрації актів цивільного стану та майнових справ	€
	пенсійного забезпечення	€
	соціального захисту	€
	пожежної безпеки	€
	казначейського обслуговування	€
9.	Навантажувальність приміщень для розміщення органів місцевого самоврядування	€
10.	Навантажувальність центру надання адміністративних послуг	€

**Відомості про територіальні громади, що увійдуть до складу**  
**спроможної територіальної громади**

№ з/п	Найменування територіальних громад та населених пунктів, що входять до їх складу, із зазначенням адміністративного статусу	Чисельність населення станом на 1 січня 2020 р.	Відстань до потенційного адміністративного центру спроможної територіальної громади, кілометрів
	<b>Березівська територіальна громада</b>	<b>5212</b>	
	<b>Березівська сільська рада</b>	<b>5212</b>	
1.	с. Береза	1256	-
2.	с. Горіле	230	17,2
3.	с. Ключівка	33	14,5
4.	с. Одраше	-	16
5.	с. Попівщина	-	17
6.	с. Землянка	305	23,4
7.	с. Гута	14	29,8
8.	с. Кушкіне	-	28,7
9.	с. Івашенкове	206	9,8
10.	с. Хривенкове	40	9,6
11.	с. Шакутвіщина	-	12,4
12.	с. Обложки	560	21,7
13.	с. Первомайське	418	19,8
14.	с. Перше Травня	25	18,8
15.	с-ще Есмань	38	20,2
16.	с. Масенівка	10	23,8
17.	с. Нарбутівка	20	26,3
18.	с. Жалківщина	-	22,7
19.	с. Слоут	1272	6,4
20.	с. Долина	6	10,3
21.	с. Шевченкове	779	17,9

**ПАСПОРТ**  
Глухівської спроможної територіальної громади,  
адміністративний центр м. Глухів

Найменування показника		Значення показника
1.	Чисельність населення станом на 1 січня 2020 р. у тому числі дітей:	39249
	дошкільного віку	2089
	шкільного віку	4358
	учнів, що здобувають освіту в закладах загальної середньої освіти, розташованих на території спроможної територіальної громади	3507
2.	Кількість населених пунктів, що входять до складу спроможної територіальної громади	25
3.	Розрахунковий обсяг доходів спроможної територіальної громади ( $D_1 + D_2 + D_3 + D_4$ ). гривень	163603302
	у тому числі:	
	сформованих відповідно до статті 64 Бюджетного кодексу України ( $D_1$ )	148296018
	бюджету розвитку ( $D_2$ )	736484
	базова дотація ( $D_3$ )	14570800
	реверсна дотація ( $D_4$ )	-
4.	Розрахунковий індекс податкоспроможності бюджету спроможної територіальної громади	0,7
5.	Розрахункова частка місцевих податків та зборів у доходах бюджету ( $D_1 + D_2$ ) спроможної територіальної громади, відсотків	27,2
6.	Площа території спроможної територіальної громади, кв. кілометрів	456,49
7.	Кількість закладів, що утримуються за рахунок бюджету органів місцевого самоврядування	60
	у тому числі:	
	закладів загальної середньої освіти I-III ступеня	7
	закладів загальної середньої освіти I-II ступеня	3
	закладів загальної середньої освіти I ступеня	1
	закладів дошкільної освіти	6
	закладів позашкільної освіти	2
	закладів культури	26
	закладів фізичної культури	1
	фельдшерсько-акушерських пунктів	11
	амбулаторій, поліклінік	2
	лікарень	1
	станцій швидкої допомоги	-
8.	Навність приміщень для розміщення державних органів, установ, що здійснюють повноваження щодо:	
	реєстрації актів цивільного стану та майнових прав	€
	пенсійної забезпечення	€
	соціального захисту	€
	пожежної безпеки	€
	казначейського обслуговування	€
9.	Навність приміщень для розміщення органів місцевого самоврядування	€
10.	Навність центру надання адміністративних послуг	€

**Відомості про територіальні громади, що увійдуть до складу**  
спроможної територіальної громади

№ з/п	Найменування територіальних громад та населених пунктів, що входять до їх складу, із зазначенням адміністративного статусу	Чисельність населення станом на 1 січня 2020 р.	Відстань до потенційного адміністративного центру спроможної територіальної громади, кілометрів
	<b>Глухівська територіальна громада</b>	<b>39249</b>	
	<b>Глухівська міська рада</b>	<b>32182</b>	
1.	м. Глухів	31987	
2.	с. Спиродд	195	2
	<b>Ваннівська сільська рада</b>	<b>1296</b>	
3.	с. Бангачі	1170	19,5
4.	с. Будиша	51	28,1
5.	с. Малкове	75	24,8
	<b>Білокопитинська сільська рада</b>	<b>644</b>	
6.	с. Білокопитове	240	13
7.	с-ще Будівельне	283	15
8.	с. Зарудьке	121	10
	<b>Дунаецька сільська рада</b>	<b>1030</b>	
9.	с. Дунаєць	880	17,4
10.	с. Щербри	69	15
11.	с. Сутиски	81	19
	<b>Перемозька сільська рада</b>	<b>933</b>	
12.	с. Перемоза	933	16
	<b>Привільська сільська рада</b>	<b>421</b>	
13.	с. Привілля	268	9
14.	с. Вознесенське	-	15
15.	с. Годулянка	80	11
16.	с. Москаленки	47	9
17.	с. Хотимилівка	26	15
	<b>Семенівська сільська рада</b>	<b>1213</b>	
18.	с. Семенівка	293	11
19.	с. Некрасове	741	8,5
20.	с. Капожне	108	10,5
21.	с. Іонинне	54	13
22.	с. Кравченкове	17	8
	<b>Уздицька сільська рада</b>	<b>527</b>	
23.	с. Уздиця	335	19,7
24.	с. Вікторове	192	20
	<b>Подошківська сільська рада</b>	<b>1003</b>	
25.	с. Подошки	1003	9,6

**ПАСПОРТ**  
**Путняльської спроможної територіальної громади,**  
**адміністративний центр м. Путняль**

Найменування показника

№	Найменування показника	Значення показника
1.	Чисельність населення станом на 1 січня 2020 р. у тому числі дітей:	20782
	допільного віку	1388
	шкільного віку	2190
	учнів, що здобувають освіту в закладах загальної середньої освіти, розташованих на території спроможної територіальної громади	1476
2.	Кількість населених пунктів, що входять до складу спроможної територіальної громади	55
3.	Розрахунковий обсяг доходів спроможної територіальної громади (Д1 = Д1 + Д2 + Д3 - Д4). гривень	85868297,86
	у тому числі:	
	сформованих відповідно до статті 64 Бюджетного кодексу України (Д1)	71742223,51
	бюджету розвитку (Д2)	255274,35
	базова дотація (Д3)	13870800
	резервна дотація (Д4)	
4.	Розрахунковий індекс податкооспроможності бюджету спроможної територіальної громади	0,6
5.	Розрахункова частка місцевих податків та зборів у доходах бюджету (Д1 + Д2) спроможної територіальної громади, відсотків	41,5
6.	Площа території спроможної територіальної громади, кв. км	553,45
7.	Кількість закладів, що утримуються за рахунок бюджету органів місцевого самоврядування	59
	у тому числі:	
	закладів загальної середньої освіти I-III ступеня	3
	закладів загальної середньої освіти I-II ступеня	7
	закладів загальної середньої освіти I ступеня	-
	закладів дошкільної освіти	4
	закладів позашкільної освіти	1
	закладів культури	21
	закладів фізичної культури	2
	фельдшерсько-акушерських пунктів	19
	амбулаторій, поліклінік	1
	лікарень	1
	станцій швидкої допомоги	-
8.	Наваність приміщень для розміщення державних органів, установ, що здійснюють повноваження щодо: правоохоронної діяльності	Є
	ресурсів актів цивільного стану та майнових прав	Є
	пенсійного забезпечення	Є
	соціального захисту	Є
	пожежної безпеки	Є
	капітального обслуговування	Є
9.	Наваність приміщень для розміщення органів місцевого самоврядування	Є
10.	Наваність центру надання адміністративних послуг	-

**Відомості про територіальні громади, що увійдуть до складу**  
**спроможної територіальної громади**

№ з/п	Найменування територіальних громад та населених пунктів, що входять до їх складу, із зазначенням адміністративного статусу	Чисельність населення станом на 1 січня 2020 р.	Відстань до потенційного адміністративного центру спроможної територіальної громади, кілометрів
	<b>Путняльська територіальна громада</b>	<b>20782</b>	
	<b>Путняльська міська рада</b>	<b>20782</b>	
1.	м. Путняль	15331	4
2.	с. Бобине	414	8
3.	с. Пиликове	16	5
4.	с. Плахівка	14	5
5.	с. Товченинове	10	28
6.	с. Веселе	330	25
7.	с. Шулешівка	57	21
8.	с. Волокитине	292	26
9.	с. Кочерги	180	18
10.	с. Кубарева	31	18
11.	с. Щербинівка	79	12
12.	с. В'язівка	359	12
13.	с. Ветерівка	-	19
14.	с. В'ятка	11	10
15.	с. Котівка	7	20
16.	с. Окип	15	14
17.	с. Роша	22	17
18.	с. Ховівка	48	13
19.	с. Зінове	388	13
20.	с. Білоганця	55	11
21.	с. Курдюкове	16	7
22.	с. Ляшівка	17	17
23.	с. Пересипки	70	8
24.	с. Пашкове	28	9
25.	с. Сонцeve	15	15
26.	с. Харівка	77	14
27.	с. Шекіне	-	35
28.	с. Козаче	118	41
29.	с. Малушине	39	30
30.	с. Сімешкине	49	10
31.	с. Зарічне	425	6
32.	с. Корольки	10	12
33.	с. Сухозове	239	26
34.	с. Рев'якине	240	32
35.	с. Мишутине	33	14
36.	с. Сафонівка	137	8
37.	с. Зозупинне	2	7
38.	с. Кардаши	53	18
39.	с. Красне	28	5
40.	с. Прудн	229	4
41.	с. Селенівка	71	13
42.	с. Сладщина	72	

**ПАСПОРТ**  
**Новослобідської спроможної територіальної громади,**  
**адміністративний центр с. Нова Слобода**

43.	с. Стрільняки	263	12
44.	с. Катань	21	17
45.	с. Ротівка	122	17
46.	с. Чорнобравкине	283	4
47.	с. Голубкове	3	6
48.	с. Ілліське	59	5
49.	с. Плотникове	-	8
50.	с. Суворове	77	7
51.	с. Трудове	14	7
52.	с. Яшне	215	12
53.	с. Іванівське	-	9
54.	с. Нова Шарпівка	32	17
55.	с. Стара Шарпівка	66	15

		Найменування показника		Значення показника
1.	Чисельність населення станом на 1 січня 2020 р.			6028
	у тому числі дітей:			
	дошкільного віку			287
	шкільного віку			480
	учнів, що здобувають освіту в закладах загальної середньої освіти, розташованих на території спроможної територіальної громади			508
2.	Кількість населених пунктів, що входять до складу спроможної територіальної громади			38
3.	Розрахунковий обсяг доходів спроможної територіальної громади ( $D_1 = D_1 + D_2 + D_3 - D_4$ ), гривень			33329015,22
	у тому числі:			
	сформованих відповідно до статті 64 Бюджетного кодексу України ( $D_1$ )			32000415,22
	бюджету розвитку ( $D_2$ )			
	базова дотація ( $D_3$ )			1328600
	резервна дотація ( $D_4$ )			
4.	Розрахунковий індекс податкоспроможності бюджету спроможної територіальної громади			0,8
5.	Розрахункова частка місцевих податків та зборів у доходах бюджету ( $D_1 + D_2$ ) спроможної територіальної громади, відсотків			57
6.	Площа території спроможної територіальної громади, кв. км			549,96
7.	Кількість закладів, що утримуються за рахунок бюджету органів місцевого самоврядування			
	у тому числі:			
	закладів загальної середньої освіти I-III ступеня			4
	закладів загальної середньої освіти I-III ступеня			1
	закладів загальної середньої освіти I ступеня			4
	закладів дошкільної освіти			1
	закладів позашкільної освіти			14
	закладів фізичної культури			
	фельдшерсько-акушерських пунктів			11
	амбулаторій, поліклінік			3
	лікарень			-
8.	станцій цивилки допомоги			-
	Навність приміщень для розміщення державних органів, установ, що здійснюють повноваження щодо:			
	правоохоронної діяльності			Є
	реєстрації актів цивільного стану та майнових прав			Є
	пенсійного забезпечення			Є
	соціального захисту			Є
	пожежної безпеки			Є
	казначейського обслуговування			Є
9.	Навність приміщень для розміщення органів місцевого самоврядування			Є
10.	Навність центру надання адміністративних послуг			Є



**Відомості про територіальні громади, що увійдуть до складу  
спроможної територіальної громади**

№ з/п	Найменування територіальних громад та населених пунктів, що входять до їх складу, із зазначенням адміністративного статусу	Чисельність населення станом на 1 січня 2020 р.	Відстань до потенційного адміністративного центру спроможної територіальної громади, кілометри
	<b>Новослобідська територіальна громада</b>	<b>6028</b>	
	<b>Новослобідська сільська рада</b>	<b>3649</b>	
1.	с. Нова Слобода	1053	
2.	с-ще Партизанське	7	1
3.	с. Слобода	14	1
4.	с. Бунякине	387	10
5.	с. Бруски	130	7
6.	с. Буваїлине	15	2
7.	с. Гірки	93	20
8.	с. Князівка	186	17
9.	с. Мінакове	111	18
10.	с. Нові Гончари	40	10
11.	с. Сахарове	27	18
12.	с. Старо-Ятниківове	25	18
13.	с. Старі Гончари	43	10
14.	с. Ширяєве	129	9
15.	с. Линове	454	8
16.	с. Червоне Озеро	149	27
17.	с. Жари	23	24
18.	с. Козлівка	34	30
19.	с. Чаплиши	137	31
20.	с. Кур'єве	381	11
21.	с. Волинцеве	198	14
22.	с-ще Волинцівське	13	14
	<b>Боянро-Лежачівська сільська рада</b>	<b>437</b>	
23.	с. Боянро-Лежачі	308	30
24.	с. Дорошівка	5	28
25.	с. Кужок	39	27
26.	с. Рівне	85	27
	<b>Мазівська сільська рада</b>	<b>704</b>	
27.	с. Мазівка	423	12
28.	с. Воронівка	85	15
29.	с-ще Новослобідське	167	17
30.	с. Омівка	15	16
31.	с. Почепці	13	16
32.	с. Соловоє	1	14
	<b>Манухівська сільська рада</b>	<b>388</b>	
33.	с. Манухівка	279	20
34.	с. Гавнівка	109	17
	<b>Мачулишинська сільська рада</b>	<b>245</b>	
35.	с. Мачулиша	225	8
36.	с. Волинине	3	11
37.	с. Улькове	17	13
	<b>Руднєвська сільська рада</b>	<b>605</b>	
38.	с. Руднєве	605	13

РОЗРАХУНКОВІ ПОКАЗНИКИ РІВНЯ СПРОМОЖНОСТІ ОТГ Сумської області відповідно до вимог Методичних рекомендацій Мінрегіону						
	Чисельність населення, що постійно проживає на території спроможної територіальної громади (не менше 3 тис. осіб)	Чисельність учнів, що здобувають освіту в закладах загальної середньої освіти, розташованих на території спроможної територіальної громади (не менше 300 осіб)	Площа території спроможної територіальної громади (не менше 200 км)	Індекс податкоспроможності бюджету спроможної територіальної громади (не менше 0,3)	Частка місцевих податків та зборів у доході бюджету спроможної територіальної громади (не менше 20%)	
<b>Лузький район</b>						
<b>Березівська</b>	5212	390	464,98	0,7	45,5	
<i>Березівська</i>						
<i>Шевченківська</i>						
<i>Горлівська</i>						
<i>Земляківська</i>						
<i>Іваценківська</i>						
<i>Обложківська</i>						
<i>Перомайська</i>						
<i>Слоутська</i>						
<b>Загальна оцінка спроможності: середня (3,8)</b>	<b>0,6 (середній)</b>	<b>0,6 (середній)</b>	<b>1 (високий)</b>	<b>0,6 (середній)</b>	<b>1 (високий)</b>	
<b>Полтавський район</b>						
<b>Глухівська</b>	39249	3507	456,49	0,7	27,2	
<i>Глухівська</i>						
<i>Банирська</i>						
<i>Білокопитівська</i>						
<i>Дунаївська</i>						
<i>Перемиська</i>						
<i>Подошківська</i>						
<i>Привітська</i>						
<i>Семенівська</i>						
<i>Уздицька</i>						
<b>Загальна оцінка спроможності: висока (4,1)</b>	<b>1 (високий)</b>	<b>1 (високий)</b>	<b>1 (високий)</b>	<b>0,6 (середній)</b>	<b>0,6 (середній)</b>	
<b>Путиньський район</b>						
<b>Путиньська</b>	20782	1476	553,45	0,6	41,5	
<i>Путиньська</i>						
<i>Бобинська</i>						
<i>Веселівська</i>						
<i>Волокитинська</i>						
<i>В'язенська</i>						
<i>Зіньківська</i>						
<i>Козаченська</i>						
<i>Октябрська</i>						
<i>Рев'яківська</i>						
<i>Сафонівська</i>						
<i>Стрільниківська</i>						
<i>Чорнобривкинська</i>						
<i>Яциньська</i>						
<b>Загальна оцінка спроможності: висока (4,6)</b>	<b>1 (високий)</b>	<b>1 (високий)</b>	<b>1 (високий)</b>	<b>0,6 (середній)</b>	<b>1 (високий)</b>	
<b>Новослобідський район</b>						
<b>Новослобідська</b>	6028	508	549,96	0,8	57	
<i>Новослобідська</i>						
<i>Бояро-Лежачівська</i>						
<i>Бунякинська</i>						
<i>Князівська</i>						
<i>Линівська</i>						
<i>Мазівська</i>						
<i>Мачулицянська</i>						
<i>Манухівська</i>						
<i>Руднівська</i>						
<i>Червоноозерська</i>						
<i>Юр'ївська</i>						
<b>Загальна оцінка спроможності: висока (4,4)</b>	<b>0,6 (середній)</b>	<b>1 (високий)</b>	<b>1 (високий)</b>	<b>0,6 (середній)</b>	<b>1 (високий)</b>	



**МІНІСТЕРСТВО ФІНАНСІВ УКРАЇНИ**  
**(Мінфін)**

вул. М. Грушевського 12/2 м. Київ 01008 тел. (044) 206-59-47, факс 425-90-26  
e-mail: [infomf@minfin.gov.ua](mailto:infomf@minfin.gov.ua), код ЄДРПОУ 00013480

від \_\_\_\_\_ 20\_\_ р. № \_\_\_\_\_ На № \_\_\_\_\_ від \_\_\_\_\_ 20\_\_ р.

**Міністерство розвитку громад  
та територій України**

Щодо результату розгляду  
проекту розпорядження Кабінету  
Міністрів України

Міністерство фінансів України на виконання доручення Прем'єр-міністра України Д. Шмигала від 21.04.2020 № 15450/2/1-20 та відповідно до листа Міністерства розвитку громад та територій України від 27.04.2020 № 7/34/6899-20 розглянуло проект розпорядження Кабінету Міністрів України «Про затвердження перспективного плану формування територій громад Сумської області» і надсилає висновок до нього.

Додаток: на 2 арк. в 1 прим.

**Міністр**

**Сергій МАРЧЕНКО**



ДОКУМЕНТ СЕД Мінфін АСКОД

Сертифікат [58E2D9E7F900307B040000065FC2E0010108300](#)

Підписувач [Марченко Сергій Михайлович](#)

Дійсний з [03.04.2020 15:36:42](#) по [03.04.2022 15:36:42](#)

Міністерство фінансів України



05130-14-5/13558 від 07.05.2020

**Висновок**  
**Міністерства фінансів України**  
**до проекту розпорядження Кабінету Міністрів України**  
**«Про затвердження перспективного плану формування**  
**територій громад Сумської області»**

**Розробник проекту акта**

Міністерство розвитку громад та територій України.

**Суть проекту акта**

Проектом розпорядження пропонується затвердити у новій редакції перспективний план формування територій громад Сумської області, який охоплюватиме всю територію області та включатиме 52 спроможні територіальні громади.

Також пропонується визнати такими, що втратили чинність, попередні розпорядження Кабінету Міністрів України щодо затвердження перспективного плану формування територій громад Сумської області та внесення змін до нього.

**1. Оцінка впливу на показники бюджетів**

Реалізація проекту акта не потребує додаткових витрат з Державного бюджету України та місцевих бюджетів.

**2. Вартісна величина впливу на показники бюджетів**

За попередніми розрахунками Мінфіну, в результаті формування територіальних громад відповідно до проекту перспективного плану у 2021 році обсяг базової дотації зменшиться на 0,3 млн грн, реверсної дотації збільшиться на 5,1 млн грн, тобто до державного бюджету надійде фінансовий ресурс близько 5,4 млн гривень.

**3. Пропозиції щодо можливостей фінансового забезпечення у відповідному бюджетному періоді проекту акта у разі його прийняття**

Реалізація проекту акта не потребуватиме додаткових витрат з Державного бюджету України та місцевих бюджетів в поточному бюджетному періоді.

**4. Зауваження та пропозиції до проекту акта**

У пункті 2 проекту перспективного плану назва Рясненської територіальної громади, що входить до складу Краснопільської громади Краснопільського району, не відповідає найменуванню, зазначеному у електронному довіднику «Україна. Адміністративно-територіальний устрій», розміщеному на офіційному вебпорталі Верховної Ради України, у якому вона має найменування Ряснянська.

За оцінкою Мінфіну, в результаті формування територіальних громад відповідно до проекту перспективного плану Сумська область в цілому залишається дотаційною і рівень дотаційності місцевих бюджетів несуттєво зменшується.



ДОКУМЕНТ СЕД Мінфін АСКОД

Сертифікат 58E2D9E7F900307B0400000065FC2E0010108300

Підписувач Марченко Сергій Михайлович

підписаний 03.04.2020 15:36:42 по 03.04.2022 15:36:42

Міністерство фінансів України



05130-14-5/13558 від 07.05.2020

Однак 2/3 територіальних громад мають індекс податкоспроможності менший 0,9 і нижчий від середнього показника по Україні та отримуватимуть базову дотацію з державного бюджету. Окремі територіальні громади мають індекс податкоспроможності менше 0,45. Наприклад:

- Верхньосироватська (0,40) – базова дотація 7,7 млн грн, рівень дотаційності – 98,3 %;
- Груньська (0,42) – базова дотація 6,8 млн грн, рівень дотаційності – 93,3 %;
- Свеська (0,45) – базова дотація 9,7 млн грн, рівень дотаційності – 78,8 %.

Слід зазначити, що відповідно до прийнятого 16 квітня 2020 року Верховною Радою України Закону України «Про внесення змін до деяких законів України щодо визначення територій та адміністративних центрів територіальних громад» на основі затверджених Кабінетом Міністрів України перспективних планів формування територій громад здійснюватимуться визначення адміністративних центрів територіальних громад та затвердження територій територіальних громад Автономної Республіки Крим, областей та проведення у 2020 році перших місцевих виборів у цих територіальних громадах.

З огляду на зазначене, під час прийняття Урядом рішення щодо визначення територій та адміністративних центрів територіальних громад Сумської області слід врахувати зауваження Мінфіну щодо великої кількості дотаційних бюджетів територіальних громад, передбачених перспективним планом формування територій громад.

#### **5. Узагальнений висновок**

Проект розпорядження Кабінету Міністрів України «Про затвердження перспективного плану формування територій громад Сумської області» погоджено *із зауваженнями*.

**Міністр фінансів України**

**Сергій МАРЧЕНКО**



# АСОЦІАЦІЯ МІСТ УКРАЇНИ

ВСЕУКРАЇНСЬКА АСОЦІАЦІЯ  
ОРГАНІВ МІСЦЕВОГО САМОВРЯДУВАННЯ

вул. Січових Стрільців, 73, 11 поверх, м. Київ, Україна, 04053  
Тел/факс: (+38 044) 4862878, 4862841, 4862812, 4863070, 4862883  
E-mail: info@auc.org.ua www.auc.org.ua

№ 5-381  
від 5 травня 2020 року

## Міністерство розвитку громад та територій України

Асоціація міст України розглянула проєкт розпорядження Кабінету Міністрів України «Про затвердження Перспективного плану формування територій громад Сумської області» (далі – проєкт), надісланий листом Мінрегіону від 27.04.2020 №7/34/6900-20 та погоджує його із зауваженнями.

Проєктом порушено пункт 6 Методики формування спроможних територіальних громад, затвердженої постановою Кабінету Міністрів України від 8 квітня 2015 року №214 (далі – Методика) щодо наступного.

1. Низівська територіальна громада передбачена у складі Садівської спроможної територіальної громади. Разом з тим, це суперечить вимогам Методики щодо доступності, зокрема, відстань від смт Низи до с. Сад – 20 км, тоді як до с. Нижня Сироватка - 5 км. Пропонуємо Низівську територіальну громаду передбачити у складі Нижньосироватської спроможної територіальної громади, виключивши її зі складу Садівської спроможної територіальної громади.

2. У переліку спроможних територіальних громад не враховано здатність органів місцевого самоврядування вирішувати суспільні питання, які належать до їх компетенції для задоволення потреб населення відповідних адміністративно-територіальних одиниць; соціально-економічні особливості розвитку відповідних адміністративно-територіальних одиниць; фінансове забезпечення; розвиток інфраструктури; трудову міграцію населення; оптимальні мережі соціальної інфраструктури та доступність публічних послуг у відповідних сферах щодо наступних спроможних територіальних громад.

2.1. Басівська, Кияницька, Могрицька та Юнаківська територіальні громади передбачені у складі Юнаківської спроможної територіальної громади, а Яструбинська територіальна громада у складі Миколаївської спроможної територіальної громади. Разом з тим, ці територіальні громади знаходяться в зоні доступності адміністративного центру Хотінської спроможної територіальної громади. Село Яструбине знаходиться на відстані 23 км від с. Миколаївка, тоді як відстань від с. Яструбине до смт Хотінь – 13 км.

2.2. Стецьківська територіальна громада передбачена у складі Хотінської спроможної територіальної громади. Разом з тим вона знаходиться у зоні доступності адміністративного центру Сумської спроможної територіальної громади.

Пропонуємо передбачити Хотінську, Сумську спроможні територіальні громади у наступному складі:

Хотінська	5924756200	смт Хотінь	Хотінська <b>Басівська</b> Біловодська <b>Княницька</b> Кіндратівська <b>Могрицька</b> Олексіївська <b>Юнаківська</b> <b>Яструбинська</b>	Сумський район
Сумська	5910100000	м. Суми	Сумська Битицька Великочернечинська Піщанська Стецьківська	м. Суми

3. В'язівська, Вирівська, Гружчанська, Землянська, Кузьківська, Мельнянська, Попівська, Присеймівська, Шаповалівська територіальні громади Конотопського району в складі Дубов'язівської та Попівської спроможних територіальних громад. Разом з тим, ці територіальні громади розташовані у зоні доступності адміністративного центру Конотопської спроможної територіальної громади. У переліку спроможних територіальних громад не передбачено розширення Конотопської спроможної територіальної громади. Пропонуємо передбачити Конотопську спроможну територіальну громаду у наступному складі:

Конотопська	5910400000	м. Конотоп	Конотопська Підлипенська <b>В'язівська</b> <b>Вирівська</b> <b>Гружчанська</b> <b>Землянська</b> <b>Кузьківська</b> <b>Мельнянська</b> <b>Попівська</b> <b>Присеймівська</b> <b>Шаповалівська</b>	м. Конотоп
-------------	------------	------------	---	------------

4. Біловодська, Бобрицька, Зарудянська, Перехрестівська, Погожокриницька, Пустовійтівська територіальні громади передбачені в складі проектної Пустовійтівської спроможної територіальної громади. Разом з тим, формування Пустовійтівської територіальної громади суперечить:

- положенням Закону України «Про добровільне об'єднання територіальних громад» (далі - Закон), зокрема щодо нерозривності територій (с. Колісникове знаходиться в межах юрисдикції Роменської міської ради, відповідно до запропонованого формату воно залишиться анклавом);

- Методичі в частині доступності адміністративного центру Роменської спроможної територіальної громади. Зокрема, відстань від м. Ромни до с. Пустовійтівка - 12 км. Будинки міста Ромни і с. Герасимівки Пустовійтівської сільської ради знаходяться на одній вулиці. Крім того, решта вищезазначених громад, фактично напівколом оточують місто Ромни. Єдиною дорогою із твердим покриттям до с. Пустовійтівка для цих громад є дорога, що пролягає через місто Ромни. Більшість жителів зазначених громад працюють у місті, де і отримують

базові послуги, зокрема користуються дошкільними та шкільними навчальними закладами, закладами охорони здоров'я, культури тощо;

- інтересам органів місцевого самоврядування. Деякі із вищезазначених громад прийняли проміжні рішення про приєднання до міста Ромни, що відповідає Закону та Методиці.

З огляду на викладене, пропонуємо передбачити Роменську спроможну територіальну громаду у наступному складі:

Роменська	5910700000	м. Ромни	Роменська Біловодська Бобрицька Великобубнівська Галківська Гринишинська Довгополівська Зарудянська Коржівська Малобубнівська Миколаївська Перехрестівська Плавинищенська Погожокриницька Пустовійтівська Ріпчанська Рогинська	м. Ромни
-----------	------------	----------	--	----------

Враховуючи зазначене вище, пропонуємо привести Перспективний план формування територій громад Сумської області у відповідність до Методики з урахуванням наданих зауважень та пропозицій.

**Виконавчий директор Асоціації**

**О.В. Слобожан**



№ 0190 від 04.05.2020 р.

**Міністерство розвитку громад та  
територій України**

У відповідь на лист Міністерства розвитку громад та територій України №7/34/6900-20 від 27.04.2020 щодо погодження проекту розпорядження Кабінету Міністрів України «Про затвердження перспективного плану формування територій громад Сумської області», повідомляємо про наступне.

Всеукраїнська асоціація органів місцевого самоврядування «Асоціація об'єднаних територіальних громад» за результатами розгляду проекту розпорядження Кабінету Міністрів України «Про затвердження перспективного плану формування територій громад Сумської області», висловлює наступне заперечення: наполягаємо на обов'язковому посиленні спроможності Новослобідської ОТГ шляхом включення Рудневської сільської ради Путивльського району.

З повагою  
Голова Всеукраїнської Асоціації ОТГ

Олександр Корінний



06.05.2020 р. № 243/020

**МІНІСТЕРСТВО РОЗВИТКУ ГРОМАД ТА  
ТЕРИТОРІЙ УКРАЇНИ**

На №7/34/6900-20 від 27.04.2020

копія: Сумська обласна державна  
адміністрація

Щодо погодження проекту розпорядження  
КМУ «Про затвердження перспективного  
плану формування територій громад  
Сумської області»

Всеукраїнською асоціацією громад опрацьовано проєкт розпорядження Кабінету Міністрів України «Про затвердження перспективного плану формування територій громад Сумської області» (далі – проєкт розпорядження).

Асоціація повідомляє, що опрацьований проєкт розпорядження в цілому відповідає Методиці формування спроможних територіальних громад, затвердженої постановою Кабінету Міністрів України від 08.04.2015 №214 (зі змінами) (далі – Методика). У запропонованому проєкті перспективного плану враховано більшість рекомендацій, що були надані за результатами консультативних зустрічей в Мінрегіоні (протоколи від 17.12.2019 та 03.02.2020).

За результатами опрацювання проєкту Асоціація пропонує:

1. У Сумському районі переглянути формат територіальних громад відповідно до вимог Методики (зокрема, щодо транспортної доступності) та згідно з рекомендаціями за результатами консультаційних зустрічей, передбачивши Косівщинську сільську раду у складі Садівської проєктної ОТГ, вилучивши її зі складу Степанівської ОТГ:

*Коментар:*

*Відповідна рекомендація щодо віднесення Косівщинської сільської ради зазначена у протоколі другої консультаційної зустрічі від 03.02.2020 р.*

*Дорога із села Косівщини до майбутнього центру громади села Степанівки йде через місто Суми, і відстань між ними складає понад 15 км. Через села громади прямої дороги з твердим покриттям немає. Натомість від села Косівщини до села Сад фактична відстань не більше 3 км по дорозі з твердим покриттям (на карті вже можна побачити потенційну перспективу злиття цих двох сіл).*

*Вважаємо віднесення Косівщинської сільської ради до складу Садівської ОТГ більш обґрунтованим варіантом рішення - це дозволить децю оптимізувати конфігурацію громад та наблизити муніципальні послуги до їх жителів.*

Зважаючи на викладене, Всеукраїнська асоціація громад погоджує із зауваженнями проєкт розпорядження Кабінету Міністрів України «Про затвердження перспективного плану формування територій громад Сумської області» і просить при його доопрацюванні врахувати наведені вище пропозиції.

З повагою,  
Заступник Голови – Керівник  
Виконавчої дирекції

Микола ПОЄДИНОК



## СЕКРЕТАРІАТ

Вих. № С 01-110/215  
від 07.05.2020

### Міністерство розвитку громад та територій України

Українська асоціація районних та обласних рад розглянула проект розпорядження Кабінету Міністрів України «Про затвердження перспективного плану формування територій громад Сумської області», що надійшов листом Міністерства розвитку громад та територій України від 27.04.2020 № 7/34/6900-20 та повідомляє наступне.

За результатами розгляду вищевказаного розпорядження до Асоціації звернулись представники органів місцевого самоврядування – члени Асоціації із зауваженнями до проекту розпорядження, зокрема:

- Руднівську сільську раду Путивльського району включити до складу Новослобідської ОТГ, Полошківську сільську раду Глухівського району включити до складу Глухівської ОТГ;

- Глухівська районна рада – утворення однієї ОТГ на території району;

- Краснопільська районна рада – урахувати перейменування Рясненської сільської ради на Ряснянську (рішення Сумської обласної ради від 20.12.2019 року);

- Роменська районна рада – пропозиції сільських рад щодо утворення однієї ОТГ на території району, створення Глинської та Смілівської ОТГ.

Враховуючи наведене, просимо розглянути, за належінстю, вищевказані пропозиції та зауваження, про результати повідомити Українську асоціацію районних та обласних рад в порядку та в терміни визначені чинним законодавством.

Голова Секретаріату

Юрій АНДРІЙЧУК