



ДЕРЖАВНЕ ПІДПРИЄМСТВО «НАУКОВО-ДОСЛІДНИЙ ЦЕНТР  
«ОХОРОННА АРХЕОЛОГІЧНА СЛУЖБА УКРАЇНИ»  
ІНСТИТУТУ АРХЕОЛОГІЇ НАН УКРАЇНИ  
04210, м. Київ, просп. Героїв Сталінграда, 12, тел. (044) 337-59-27

№209-03-1

«07» червня 2023 р.

Начальнику  
Управління культури, туризму,  
національностей і релігій  
Дніпропетровської ОДА  
Першиній Н.Г.

*Шановно Наталіє Геннадіївно!*

У відповідь на Ваш лист №1172/0/161-23 від 20.06.2023 про надання інформації щодо здійснення науково-рятивних досліджень на пам'ятці місцевого значення "Курган", охоронний номер 6068 за адресою: м.Підгороднє, вул.Дачна, 22, взятий на державний облік рішенням Дніпропетровського облвиконкому від 16.04.1987 №180 Державне підприємство «Науково-дослідний центр «Охоронна археологічна служба України» Інституту археології НАН України (далі ДП "ОАСУ") повідомляє наступне:

Пам'ятка місцевого значення "Курган" охоронний номер 6068 повністю досліджена співробітниками Дніпровської археологічної експедиції ДП "ОАСУ" на всій площі і по всій глибині культурного шару і при цьому не виявлено об'єктів культурної спадщини, які підлягають консервації або музеєфікації на місці та подальшому використанню. В результаті археологічних досліджень кургану номер 6068 об'єкти археологічної спадщини, які потребують подальшого дослідження та охорони не виявлені. Основні результати досліджень викладені в "Технічному звіті за результатами здійснення науково-рятивних археологічних досліджень кургану "Белохова могила" охорон. №6068, розташованого за адресою в м. Підгороднє Дніпропетровської області, Підгородненська міська рада, 2,25 км на схід від південно-східної околиці міст" (додаток 1).

Додатки: технічний звіт - 33 арк.


З повагою,  
Директор

О.С. Пробийголова

Національна академія наук України  
Державне підприємство «Науково-дослідний центр  
«Охоронна археологічна служба України»  
Інституту археології НАН України

«ЗАТВЕРДЖУЮ»

Директор ДП «ОАСУ»



Олексій ФРОБИЙГОЛОВА



\_\_\_\_\_ 2023 р.

## ТЕХНІЧНИЙ ЗВІТ

за результатами здійснення науково-рятівних археологічних досліджень кургану “Белюхова могила” охорон. №6068, розташованого за адресою в м. Підгородне Дніпропетровської області, Підгородненська міська рада, 2,25 км на схід від південно-східної околиці міста.

м. Київ – 2023

## ЗМІСТ

Вступ.....	3
Розділ I. Топографія, Стан збереженості пам'ятки та методика досліджень.....	4
Розділ II. Розкопки кургану № 6068.....	6
Висновки.....	10
Література.....	11
Ілюстративні додатки.....	12

## ВСТУП

У листопаді 2022 р. Державним підприємством «Науково-дослідний центр «Охоронна археологічна служба України» ІА НАНУ було укладено договір (№ 05-03-23 від 20.02.2023 р.) на виконання наукових археологічних досліджень кургану № 6068 «Белюхова могила», м. Підгороднє, Дніпропетровської області, вул. Дачна, 22.

Для виконання робіт Кваліфікаційною радою з питань видачі кваліфікаційних документів (відкритих листів) було видано Відкритий лист №042/23 від 28.02.2023 р. (Протокол № 3 від 23.02.2023 р.), на ім'я Шабельникової Ірини Володимирівни, кандидата історичних наук, старшого наукового співробітника ДП «НДЦ «ОАСУ». У свою чергу Міністерством культури України було видано Дозвіл на проведення указаних робіт за № №45/23 від 24.03.2023 р..

Роботи виконувалися Дніпровською археологічною експедицією ДП «НДЦ «ОАСУ» у складі Д. Л. Тесленка (к.і.н., доц., с.н.с., начальник експедиції), І. В. Шабельникової (к.і.н., заступник начальника), наукових співробітників А. В. Андросова, С. Л. Прокопенка (к.і.н.), О. М. Рибалки, М. О. Шабельникова, П. С. Губрієнка, А.М. Сйомщикова, О. О. Шабельникова, А. В. Токара, М. С. Чулакова, П. С. Губрієнка та ін.

## РОЗДІЛ І. ТОПОГРАФІЯ, СТАН ЗБЕРЕЖЕНОСТІ ПАМ'ЯТКИ ТА МЕТОДИКА ДОСЛІДЖЕНЬ

Ділянка розкопок розташована за 2,25 км від околиці м. Підгороднє на правому корінному березі старорічища р. Самара (зараз оз. Самарська затока). На ній знаходився окремо розташований курган № 6068, висотою 5 м та діаметрами 44 та 34 м (Фото 1, 2).

Польовим дослідженням передувало вивчення архівних матеріалів. Початково було з'ясовано, що за мапами ХІХ ст. курган «Белюхова могила» знаходиться 0,5 км північніше кургану № 6068 (Фото 3, 4, 4а). Вивчення фотоматеріалів 2021 р. продемонструвало, що насип кургану 6068 зазнав численних пошкоджень. Схили насипу були здебільшого зрізані, на поверхні простежені сліди численних сміттєвих ям, на кургані росли дерева, поверхня навколо кургану була зрізана до материка (Фото 5-9). У подальшому на кургані були проведені рекультиваційні роботи, дерева видалені, смітники та ями засипані. Унаслідок пам'ятка набула сучасного (на момент початку розкопок) вигляду (Фото 2).

Методологічну основу дослідження склали принципи об'єктно орієнтованої онтології Г. Хармана [Harman, 2018], у застосунку до розуміння курганів як об'єктів монументальної культової архітектури [Passamakin, 2011]. Курган початково розуміється як складна архітектурна пам'ятка й методика його дослідження визначається генеральною метою вивчення та реконструкції будівельних етапів у його спорудженні, їх відносної та абсолютної хронології, конструктивного, функціонального та естетичного навантаження, використаних матеріалів та технологій.

Традиційна методика дослідження курганів знайшла відображення у загальноновизнаних в українській та європейській польовій археології нормах, якими передбачено закладання через курган низки паралельних траншей із залишенням між ними контрольних бровок. Зачистка їх профілів зазвичай дає задовільну кількість контрольних точок для реконструкції курганної

архітектури [Методические рекомендации..., 1986; Методика полевой археологии, 2003].

Стан кургану № 6068 через руйнацію та рекультивацію верхнього відділу насипу унеможливив використання бульдозера. Існування значних за обсягами та площею масивів пухкого ґрунту у западинах та заповненні сміттєвих ям, разом з постійною вібрацією, що її спричиняє робота бульдозера з влаштування траншеї, призвело б до завалення бровок і втрати інформації.

Тому було вирішено знімати насип методом паралельних січних хорд за допомогою повноповоротного колісного екскаватора JCB JS3, з покроковим збільшенням довжини хорди через кожні 2-3 м. На глибині, що відповідає рівню давньої денної поверхні, залишався уступ. Після вивезення ґрунту, ручної вертикальної зачистки профілю та горизонтальної зачистки площини уступу, останній знімався. Надалі проводилася фінальна ручна вертикальна зачистка профілю, та горизонтальна – на рівні материка. Подібна методика дозволила отримати 8 паралельних профілів, які позначалися літерами української абетки (Фото 10-19). Таким чином, метод паралельних січних хорд є по суті різновидом методу паралельних траншей.

При виявленні впусків поховань у профілях кургану, проводилася ручна прорізка насипу.

Фіксація об'єктів усередині курганного простору здійснювалася за трьома векторами, представленими: кутом азимуту від умовного центру насипу (репера); відстанню від репера на центр поховальної ями або на кістки тварин, артефакти у насипу тощо; глибиною від репера, поверхні насипу, рівня виявлення об'єкту. На кресленнях глибини позначені таким чином: X/Y(Z), де X – реальна глибина ями від рівня впуску або виявлення, Y – глибина від поверхні насипу, Z – глибина від реперу.

Антропологічні залишки описувалися відповідно антропологічних карток і прибиралися з поховань для подальших антропологічних досліджень.

Після завершення досліджень була проведена рекультивація площі.

## РОЗДІЛ II. РОЗКОПКИ КУРГАНУ № 6068.

Курган досліджувався методом паралельних січних хорд. Ураховуючи, що насип кургану зазнав істотного антропогенного впливу, отримані профілі фіксувалися двічі – верхні частина, - при виході на ДГ, та повний профіль після зняття уступу.

Спостереження за профілями продемонстрували, що первинний насип (Н І) був споруджений у два будівельних етапи. Перший з них (Н І А) пов'язаний з основним похованням № 3 ямної (?) культури, впуск якого простежений у південно-східній частині профілю Г. Спочатку на підкурганному майданчику, діаметром 9 м, було видалено рослинність (традиційна світла смуга перекритого ґрунтом дернового шару відсутня). Лінія ДГ добре фіксувалася за шаром ущільненого ґрунту, на якому простежувалися крупіці перепаленої глини, вочевидь принесені на підосвах. Викид з основного поховання мав двошарову структуру – нижній шар – чорнозем, верхній – материковий суглинок. Н І А складений з грудкуватого темно-сірого ґрунту, перемішаного з пухким сірим чорноземом. Діаметр Н І А відповідає діаметру підкурганного майданчика і становив 9 м, висота – 1,4 м. У профілях фіксується змив ґрунту Н І А за межі ДГ.

До північного сектору Н І А було впущене ямне поховання № 6. Впуск зафіксований при розбірці профілю Д по заповненню материковим суглинком вхідної ями поховання. Над похованням було споруджено Н І Б, що складався з дрібноструктурного ґрунту коричневого кольору. Діаметр кургану збільшився на 7 м, висота досягла 1,7 м. Між даними двома будівельними етапами пройшов нетривалий час – дерновий шар на поверхні Н І А не встиг утворитися, обидва будівельні етапи зафіксовані по різниці структури та кольору ґрунту.

Надалі перед завершенням оформлення Н І, курган був підтоплений водами р. Самари, напевне під час потужної повені. Про це свідчить суглинистий намив у полах Н І Б та за межами навколокурганної западини, а також тонкий шар ортштейну – залізомісткого прошарку чорно-бурого

кольору, що зазвичай утворюється на поверхні заливних луків, або безпосередньо під нею, – зафіксований на схилах Н І. Ортштейном перекритий впуск поховання № 6.

Насипи І А та І Б, шар ортштейну та суглиністі наживи перекриті Н І – шаром ґрунту сіро-коричневого кольору. Висота кургану досягла 2 м від рівня ДГ, реконструйований діаметр – 20 м (південна частина Н І майже від її верхівки зруйнована перекопами та сміттєвими ямами, що датуються періодом від XVIII ст. до межі 1970-1980 х рр., у тому числі і бліндажем 1943 р.).

Під Н І на рівні материкового суглинку виявлені два впускних дитячих поховання ямної культури (№№ 1 та 5), рівень впуску яких з'ясувати не удалось через ідентичність ґрунту заповнення ям та структури насипу. Також у північній полі Н І (профіль Д) знайдений горщик ямної культури (Фото 33).

Насип І залишався без конструктивних змін упродовж тривалого часу. Під дією природних факторів насип оплив, заповнивши заглиблення навколо кургану. Його схили зрівнялися з рівнем навколишнього горизонту, утворивши неглибоку до 0,2 м навколо кургану западину. На поверхні Н І та навколишньому просторі утворився ідентичний за потужністю дерновий шар.

Спорудження насипу ІІ почалося з укладання з вальців заплавного мулоподібного ґрунту на північ від Н І. На відстані 10-12 м від сучасного центру кургану на задернованій поверхні з вальців заплавного ґрунту та дернових блоків було зведено вал, на висоту Н І (2 м від ДГ). Відстань між полою первинного кургану та внутрішнім краєм валу становила 8-10 м. Одночасно з дернових блоків та мулу відбувалася добудова до Н І від її верхівки на північ у кілька шарів, що перекривали один одного. У результаті утворилася своєрідна зрізано-конічна конструкція висотою близько 2 м від рівня ДГ, та діаметром 22-24 м, південний схил якої був утворений південною полою Н І, а північний – новоствореним валом. Поверхня конструкції була нерівною. У заглибинах накопичувалася дощова вода, від якої залишилися характерні прошарки світлого ґрунту, що утворюються на поверхні висохлих



калюжок. Північний схил конструкції був укріплений мулистими обмазками у кілька шарів.

Надалі будівництво НІ продовжилося за тим же принципом. Від верхівки Н I та валу тривало зведення з вальців чорнозему та дернових блоків валоподібної конструкції і поступове заповнення центральної частини тим самим матеріалом. У результаті утворилася зрізано-конічна конструкція, висотою 4,5 м від рівня ДГ, з діаметром основи 22-24 м та діаметром верхнього майданчику 10 м, з глибиною 1,5-1,7 м, виїмкою посередині. Ця виїмка була заповнена вальцями передматерикового суглинку, а опісля перекрита шаром глини, потужністю 0,2-0,4 м. Не зважаючи на це, верхній майданчик зрізано-конічної конструкції зберігав заглиблення у центральній частині до 0,7 м. Верхівку споруди було оформлено у вигляді куполу, складеного з вальців чорнозему та передматерикового суглинку із використанням дернових блоків. Діаметр куполу відповідає діаметру верхнього майданчика зрізано-конічної конструкції (10 м), висота на верхівці становить близько 1,5 м. Північний схил Н II укріплений кількома шарами ґрунту на висоту 3-3,5 м. Особливості оформлення південної частини Н II з'ясувати не удалось через руйнацію південної поли кургану.

Попри подвійну ручну горизонтальну зачистку на рівні дернового шару та материкового суглинку усієї площі під насипом II сліди поховання не виявлені.

Завершення будівництва кургану пов'язане з локальною (?) досипкою (Н III) до північної частини насипу, яким було перекрите поховання № 4 бабинської (КБК) археологічної культури. Ще одне бабинське (КБК) поховання (№ 2) було впущене у насип з поверхні кургану.

У товщі насипу виявлено численні дрібні уламки кераміки різночасових археологічних культур та крем'яне вістря стріли (Фото 34-42), які потрапили у насип разом із ґрунтом з культурного шару поселення, що існувало у давнину у береговій смузі старорічища р. Самари до будівництва ДніпроГЕСу та утворення оз. Самарська затока.

Усього у кургані досліджені 6 поховань:

Поховання № 1 ямне (Фото 20, 29);

Поховання № 2 бабинське (Фото 21);

Поховання № 3 ямне (Фото 23, 24, 30);

Поховання № 4 бабинське (Фото 25, 31);

Поховання № 5 ямне (Фото 26);

Поховання № 6 ямне (Фото 27, 28, 32)

## **ВИСНОВКИ**

Таким чином, курган № 6068 в археологічному відношенні досліджений повністю. В основі насипу виявлено комплекс поховань та артефактів ямної археологічної культури. Наступний етап розвитку кургану пов'язаний із спорудженням монументального комплексу пост-ямного часу. Завершення будівництва кургану пов'язане з похованнями бабинської культури. Інших археологічних об'єктів на площі пам'ятки немає.

### ЛІТЕРАТУРА:

1. Методика полевой археологии. Конспект лекций по дисциплине «Методика полевой археологии» (для студентов специальности «История») / Составители: Председатель Полевого комитета Института археологии НАНУ, д. и. н. Гаврилюк Н.А., Ветров В.С. – Луганск: Изд-во Восточнoукраинского нац. Ун-та им. Владимира Даля, 2003. – 84 с.
2. Методические рекомендации по исследованию курганных памятников для студентов исторического факультета / Составители: Н.А.Чмыхов, Ю.А.Шилов, П.Л.Корниенко. К.: Изд-во КГУ, 1986. – 80 с.
3. Harman G. Object-Oriented Ontology. A New Theory of Everything – Penguin, PELICAN, 2018. – 304 p.
4. Rassamakin Y. Y. Eneolithic burial mounds in the Black Sea Steppe: from the first burial symbols to monumental ritual architecture// Ancestral Landscapes/ TMO 58, Maison de l’Orient et de la Mediterranee. – Lyon, 2011. – P. 293-305.

## ІЛЮСТРАТИВНІ ДОДАТКИ



Фото 1. Супутниковий знімок 2020 року з місцем знаходження кургану № 6068.

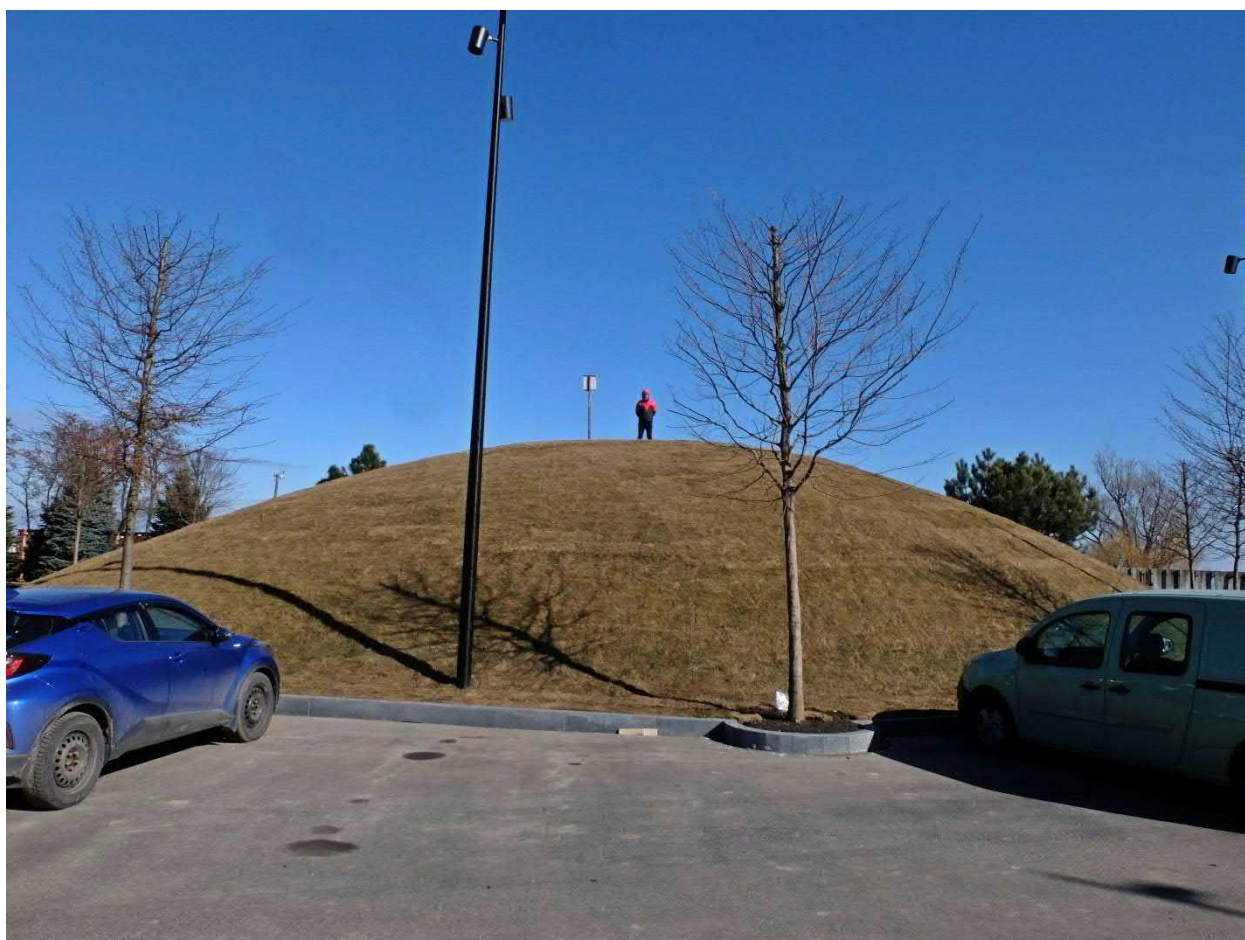


Фото 2. Сучасний вигляд кургану № 6068 (березень 2023 р.).



Фото 3. Місцезнаходження Белухової могили та кургану № 6068 (Карта корпусу військових топографів 1853 р.).



Фото 4. Місцезнаходження Белухової могили та кургану № 6068 (супутниковий знімок 26.01.1965 р.)



Фото 4а. Місцезнаходження Белохової могили та кургану № 6068 (карти OpenStreetMap, березень 2023 р.).



Фото 5. Пошкодження насипу кургану № 6068 внаслідок антропогенного впливу (зима 2021 р.).



Фото 6. Сміттеві ями в полі кургану № 6068 (зима 2021 р.).

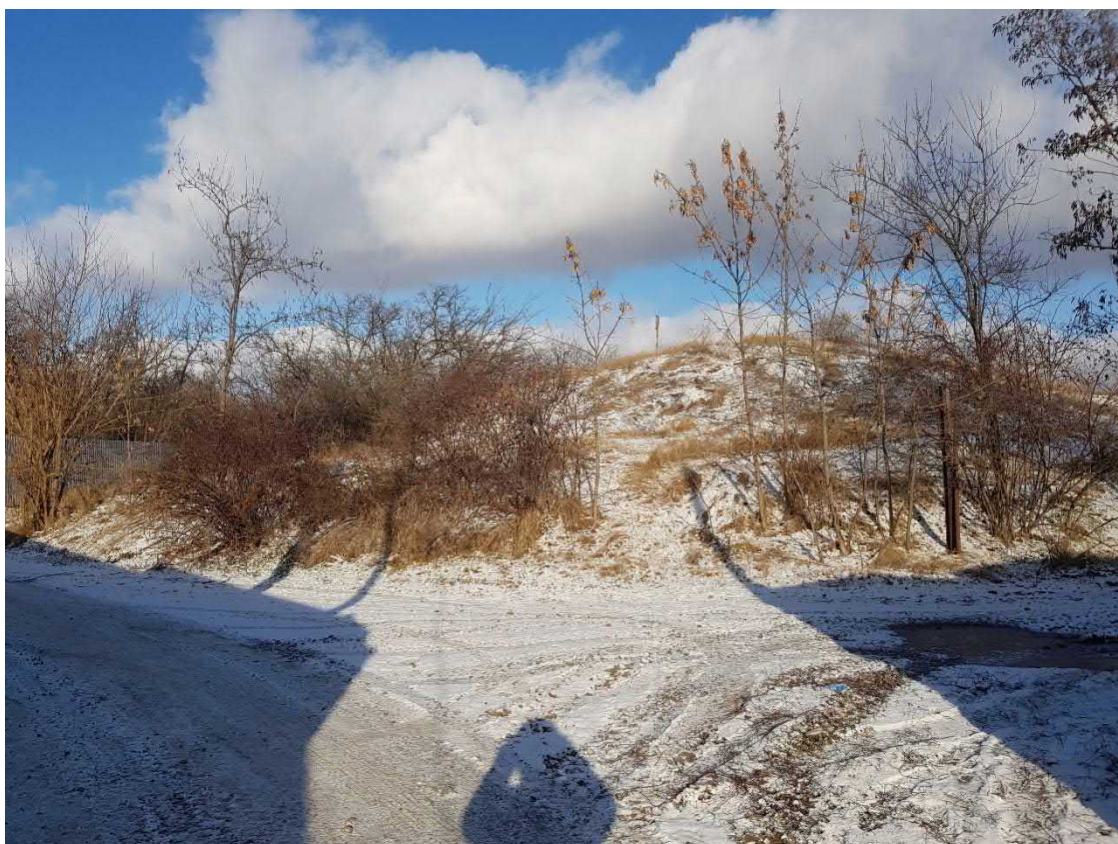


Фото 7. Підрізка поли кургану № 6068 внаслідок антропогенного впливу (зима 2021 р.).





Фото 8. Паркан прорізає полу кургану № 6068 (зима 2021 р.).



Фото 9. Ями для сміття у північно-східній частині кургану № 6068 (зима 2021 р.).



Фото 10. Профіль А кургану № 6068 – смітник з кострищем у полі



Фото 11. Профіль В кургану № 6068 – смітник перерізає первинний курган.



Фото 12. Профіль Г кургану № 6068 – частина насипу знищена смітниками.



Фото 13. Профіль А кургану № 6068.



Фото 14. Профіль Б кургану № 6068.

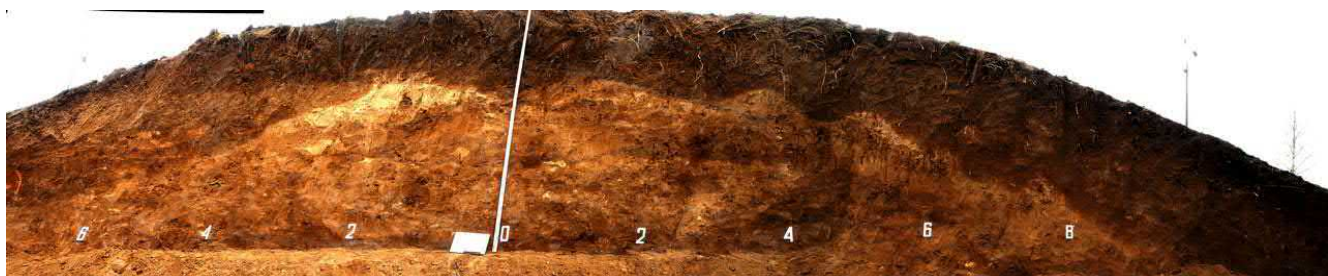


Фото 15. Профіль В кургану № 6068.



Фото 16. Профіль Г кургану № 6068.



Фото 17. Профіль Д кургану № 6068.

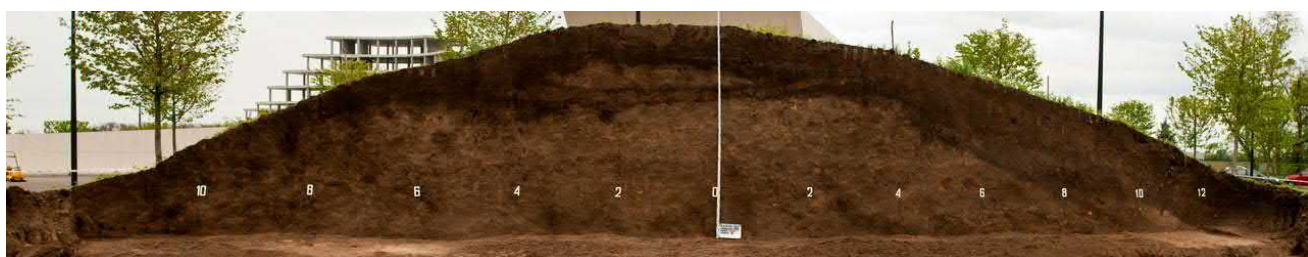


Фото 18. Профіль Ж кургану № 6068.



Фото 19. Профіль 3 кургану № 6068.



Фото 20. Поховання №1 кургану № 6068. Загальний вигляд.



Фото 21. Поховання №2 кургану № 6068. Загальний вигляд.



Фото 23. Поховання №3 кургану № 6068. Перекриття.



Фото 24. Поховання №3 кургану № 6068. Загальний вигляд.



Фото 25. Поховання №4 кургану № 6068. Загальний вигляд.



Фото 26. Поховання №5 кургану № 6068. Загальний вигляд.





Фото 27. Поховання №6 кургану № 6068. Перекриття.



Фото 28. Поховання №6 кургану № 6068. Загальний вид.



Фото 29. Горщик з поховання №1 кургану № 6068.

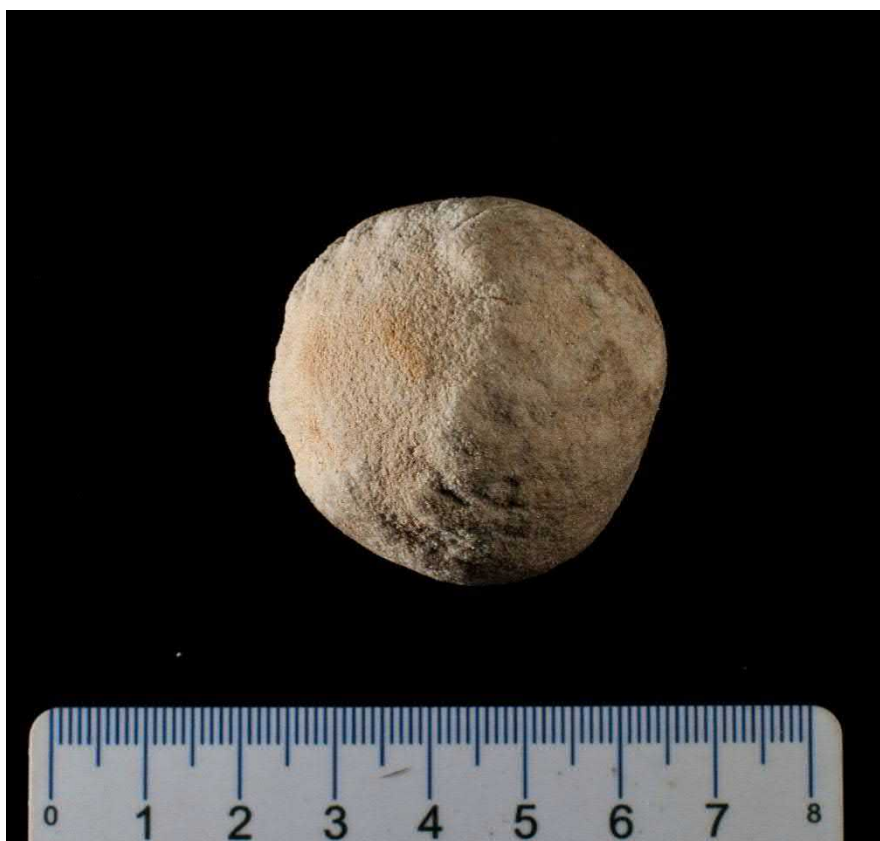


Фото 30. Працевий камінь з поховання №2 кургану № 6068.



Фото 31. Горщик з поховання № 4 кургану № 6068.



Фото 32. Горщик з поховання № 6 кургану № 6068.



Фото 33. Горщик з профілю Д кургану № 6068.



Фото 34. Вістря стріли з насипу кургану № 6068.



Фото 35. Уламки кераміки з насипу кургану № 6068.



Фото 36. Уламки кераміки з насипу кургану № 6068.



Фото 37. Уламок кераміки з насипу кургану № 6068.

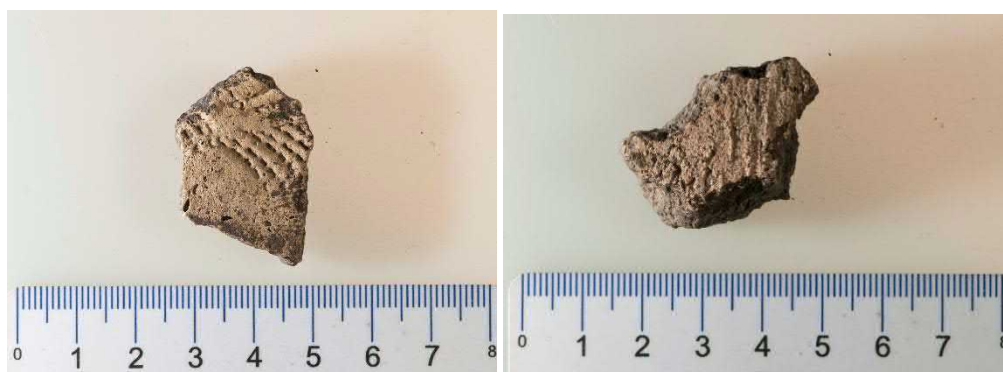


Фото 38. Уламки кераміки з насипу кургану № 6068.



Фото 39. Уламок пісковика з насипу кургану № 6068.



Фото 40. Уламки кераміки з насипу кургану № 6068.



Фото 41. Уламки кераміки з насипу кургану № 6068.





Фото 42. Уламки кераміки з насипу кургану № 6068.



Фото 42. Уламок горщика з насипу кургану № 6068.