



# УКРАЇНА ПАСПОРТ

ОБ'ЄКТУ КУЛЬТУРНОЇ СПАДЩИНИ

ЗАМОК В С. СВІРЖ ПЕРЕМИШЛЯНСЬКОГО РАЙОНУ ЛЬВІВСЬКОЇ ОБЛАСТІ  
**КОМПЛЕКС ФОРТИФІКАЦІЙНИХ ТА ІНЖЕНЕРНИХ СПОРУД «СВІРЗЬКИЙ ЗАМОК»**  
(найменування об'єкту)

Вид	Тип	Категорія пам'ятки
Архітектура	споруди	Національного значення

**1. Дата створення об'єкту:**

1484 (1482) р.

**2. Місцезнаходження об'єкту:**

С. Свірж Перемишлянського району Львівської обл.  
49°39'00" пн. ш. 24°26'20" сх. д.

**3. Охоронний № пам'ятки:**

481 Н

**4. Дати і №№ рішень відповідно до яких об'єкт взято на державний облік та визначено категорію пам'ятки:**

Постанова № 970 Ради Міністрів Української РСР від 24 серпня 1963р.

**5. Наявність охоронних дощок, охоронних знаків, інших інформаційних написів, позначок**

Відсутні

**6. Власник:**

Власність: Державна власність, користувач - Національна спілка архітекторів України  
М. Київ, вул. Бориса Грінченка, 7, Будинок Архітектора  
Президент НСАУ - Володимир ГУСАКОВ [arhitektor2@gmail.com](mailto:arhitektor2@gmail.com) 044-279 98 08  
Віце-президент НСАУ - Олена ОЛІЙНИК [archiprestig@gmail.com](mailto:archiprestig@gmail.com), 067 3206214  
Директор Центрального Будинку Архітектора - Валерій КРУПІСЬКИЙ +380 44 278 13 21

**7. Користувач:**

Національна спілка архітекторів України НСАУ (з 1997 р. по сьогодні)  
М. Київ, вул. Бориса Грінченка, 7, Центральний Будинок Архітектора  
контактні телефони:  
Президент НСАУ - Володимир ГУСАКОВ [arhitektor2@gmail.com](mailto:arhitektor2@gmail.com) 044-279 98 08  
Директор ЦБА - Валерій КРУПІСЬКИЙ +380 44 278 13 21

**8. Охоронний договір:**

Охоронний договір не укладений

**9. Функціональне використання:**

Сучасне	Первісне	Інші
Культурний центр «Замок «Свірж» Національної спілки архітекторів	Оборонна мурована споруда	1907р – резиденція. За радянської влади короткий період використовувався як школа трактористів. 1977-1997- Будинок творчості архітекторів

**10. Історичні дані про об'єкт:**

Серед палаців і замків, які збереглися на території Західної України, значну архітектурну цінність представляє замковий комплекс в селі Свіржі Перемишлянського району Львівської області. Село Свірж, що колись було містом, розташувалося вздовж дороги, яка проходить Гологірським хребтом, де круті пагорби чергуються із розлогими долинами. Через село протікає річка Свірж, що й дала назву цій місцевості та своїм іменем її перших дідичів. Слово «свірж», за деякими припущеннями, у слов'ян означало звучання флейти чи сопілки - мабуть, така асоціація виникла від звуків тоді ще повноводної та швидкої річки. Ці терени також називають Опіллям: широкі поля тут оперезані стіною лісу - чудове місце для заснування поселень. А місцеві породи, вапняк і пісковик, слугували добрим матеріалом для будівництва веж, фортець і замків.

Уперше Свірж як поселення в документах згадано в 1427 році. У середині XV століття сюди переніс із села Романів свій двір руський боярин Іван Гліб Дядькович - за припущеннями деяких дослідників, командир хоругви під час Грюнвальдської битви, відомий також під легендарним прізвиськом Івана Сушика з Романова. А його правнуки Андрій та Мартин, міцно осівши у Свіржі, свої документи підписували вже як Свірзькі.

Про цей період нині нам нагадує сторожова вежа з готичними обрамленнями віконниць — імовірно, ровесниця відомої П'ятничанської вежі XV століття, що неподалік Бібрки. У ті часи періодичних татарських нападів, війн із сусідньою Молдовою, а невдовзі і з турецькими загонами, кожен важливий шлях потребував постійної системи охорони, що складалась із сторожових та оборонних споруд на відстані зорового контакту.

Дідич Свіржа Іван Гліб належав до лицарського стану. Його шляхетський герб увінчує рука в латах, що міцно стискає по-бойовому піднятий угору меч. Гліба згадано при дворах Владислава Опільського та двох польських королів. Дідич — один із небагатьох людей, хто наприкінці XIV - на початку XV століття мав титул пана. Михайло Грушевський називав рід Гліба та його нащадків, поряд із Ходоровськими, двома найбагатшими землевласниками Галичини XV століття. І хоча до майбутніх магнатів їм було далеко, але, за Грушевським, у власності цих двох родів була третина всіх земель Руського воєводства.

З історичних джерел, які знаходяться в архівах та бібліотеках Львова, відомо, що перший етап розбудови Свірзького замку датується другою половиною XV сторіччя, коли два земельних магнати, брати Свірзькі, на північному обриві плато, що височіє над низиною болотистої заплави річки понад 15 м, спорудили одноповерхову, з підземеллям, резиденцію. Була вона чотирикутної форми в плані з приблизними розмірами 52 на 25 метрів, з двома вежами в торцях. До сьогодні від первісного замку збереглась лише західна вежа. Про наявність аналогічної вежі у східному торці говорять залишки симетричного плану будівлі з потовщеними стінами під східною вежею і залишками південного фасаду. Можливо, що східна вежа була розібрана при подальшому розши-

ренні замку у XVII сторіччі.

Упродовж понад п'ятсотлітнього періоду «життя» замку Свірж у Європі відбулося 286 воєн. Частина цих збройних конфліктів торкнулася й цих земель. Власники замку та мешканці околиць або вирушали у воєнні походи, або ж ставали до оборони свого міста. За підрахунками дослідників, у XVI-XVII століттях кожне друге українське село внаслідок набігів татарських, а пізніше османських військ, щезало з лиця землі. Тільки завдяки наявності оборонних споруд (замків, фортець, оборонних костелів, церков і синагог) у людей з'являвся шанс урятуватися. А ще захисту сприяло вдале природне розташування: непрохідні болота й ставки, біля підніжжя мурів — рови і звідний міст, а також сигнальна система сторожових веж, яка, імовірно, в той час іще існувала. Із доступних нині джерел знаємо про деякі збройні епізоди, які пережив Свірж.

Наприкінці XVI століття замок намагалися спалити татари, й саме тоді згоріли рукописи перекладу «Георгік» Габріеля Свірзького. Під час козацької війни 1648-1654 років його двічі облягали війська Богдана Хмельницького. У 1648 році — знову спалили татари. У 1672 році Свірж зазнав турецької облоги із значними втратами. Ще через три роки вистояв під час повторної і прийняв під свій захист утікачів із Помор'янського королівського замку, які через підземний хід змогли вийти в сусідній ліс.

Донедавна ми могли б лише за аналогією уявляти збройне забезпечення замку й міста Свіржа у XVII столітті. Але нині ми маємо для вивчення унікальне свідчення «Реєстр зброї Свірзького замку Року Божого 1674». У документі читаємо:

Бронзових гармат чотирнадцять.

Залізних - три.

Гаківниць зі шмигівницями сорок шість.

Мушкетів шістдесят дев'ять.

Свірж був єдиною лінією оборони, зброя була не лише в замку:

У склепі, де євреї переховуються:

Коротких гаківниць шість.

Довгих - сім, люфа - восьма.

На костелі гаківниці чотири.

У церкві дві.

У єврейській школі шмигівниці три

До вказаного періоду також можна віднести використання заплави річки під систему рибних ставків, які були розташовані півколом з північної, східної та західної сторін півострова і проіснували з греблями і шлюзами до 80 років XIX сторіччя.

Більш детальні відомості маємо про другий етап розбудови замку, який у XVII ст. належав родині Цетнерів. Рід Цетнерів володів Свірзьким замком майже два століття. Перший із них, Олександр, прожив майже все своє життя із шаблею у руках, воюючи то проти шведів у Пруссії, то проти татар, турків, московитів або... козаків. Політика була мінливою, військові союзи — також. У 1620 році Олександр узяв участь у битві під Цецорою проти татарсько-турецького війська й потрапив у полон, як і Богдан Хмельницький. Проте фортуна йому всміхнулась — із полону його викупив брат. Замок у цей час потерпав від постійних нападів. Тому аж до кінця XVII століття зі всіх бійниць виглядала готова до бою зброя. Однак в описі майна замку з 1674 року, крім довгого переліку зброї й возів, які споряджали для потреб війська, можемо помітити вже кілька карет, ридванів і мальованих саней. Перепочинок між війнами налаштовував на інший спосіб життя. Повільно починалася трансформація, й фортеця перетворювалася на палац.

Олександр Цетнер, галицький каштелян, що був одружений з Анною з роду князів Замойських, розширив замок у південному напрямку і надав йому замкнуту форму в плані у вигляді чотирикутника з бічними крилами і південним корпусом з парадним в'їздом у подвір'я по осі будинку, цікавими ренесансовими фасадами і підземними приміщеннями.

На торцях південного корпусу і над в'їзною брамою споруджено чотирикутні вежі з островерхими дахами. Під бічними вежами закладені двохярусні пивниці. На південному фасаді поверху і по низу виконано ряд бійниць. Стіни над надбрамною вежею мають хрестове склепіння і профільовані кам'яні обрамлення прорізів на зовнішньому і внутрішньому фасадах.

Над брамою залишилися герби роду Цетнерів. На фасаді між двома наріжними вежами, на рівні першого поверху обабіч брами, залишилося по два вікна з профільованими кам'яними обрамленнями. Можливо, що у приміщеннях, які прилягають до сіней, мали бути такі ж самі вікна, але з невідомих причин не були виконані, і на їх місцях залишилися сліди дверних прорізів.

В інтер'єрах житлової частини замку, у стінах між приміщеннями, збереглися кам'яні різьблені портали з ренесансовою орнаментикою. Біля східної вежі, в куті перед східним фасадом, збереглися залишки високо піднятої тераси, яка разом з прибудовою сходової клітки до вежі належить до пізнішого періоду.

Крім верхньої частини замку, із західної сторони на перепаді рельєфу прибудовано господарський корпус з окремим в'їздом з півдня на нижнє подвір'я та глибоким колодязем у центрі. В одному з приміщень прибудови збереглося тунельне склепіння, викладене з рваного каменя - вапняку, аналогічне тому, яке було виконане у підземеллі західного крила верхньої частини замку. До західної стіни прибудована чотирикутна двоярусна вежа в плані із завершенням аналогічним наріжним вежам.

Архітектурні елементи фасадів замку споріднені з фасадом Королівського арсеналу у Львові і наводять на думку, що будівничий Свірзького замку був той самий, що будував арсенал.

Перед південним фасадом був виритий глибокий і широкий рів (фоса), через який довгим мостовим переходом на чотирьох опорах був споруджений в'їзд на верхнє подвір'я замку.

Скалиста вапнякова порода підоснови півострова дала можливість власникам замку використати вийнятий камінь з рову на спорудження фундаментів і стін замку. Про це засвідчує однорідність кам'яних блоків стін замку і гротів у відкосі рову.

У XVIII столітті белзький воєвода Ігнатій Цетнер, успадкувавши весь Свірзький повіт (24 села) і маючи маєтності у Львові (знаменита «Цетнерівка») та палац у Крехівці, міг собі дозволити грандіозні проекти. Наступний опис замку початку XIX ст. малює в нашій уяві чудовий палац у Свіржі, оточений садом в англійському стилі з оранжереями для пальм та будиночком для канарок, терасами й альтанками. Автор опису зазначив, що розкішний парк з екзотичними деревами значно підвищував навіть вартість замку.

Трансформації відбулися й у приватному житті. Ігнатій Цетнер був пов'язаний із масонами. Політикою займалася навіть його дружина Людвіка з Потоцьких, з якою, як пише біограф, він не міг дати ради, тому «розв'язав їй у цьому руки». У подружжя народилася єдина дитина, спадкоємиця Анна. Про неї писали у зв'язку з батьком: «Мав доньку Анну — добре виховану, багату, чотири рази виходила заміж».

Красуня Анна Цетнер, мабуть, викликала заздрощі в багатьох своїх сучасників. Однак реконструкція деяких біографічних деталей, яку можна зробити, зіставивши дані з доступних джерел, вражає. Анна народилася у 1764 (за іншими даними — 1758) році, вперше вийшла заміж за князя Йозефа Сянгушка, імовірно, у 1775 році (точна дата невідома), й цього самого року а них народився син Роман. На той час Ани було лише 12 років. Через чотири роки вони розлучилися. Син помер, проживши тільки 15 років. Більше дітей у неї не було...

Вдруге Анна одружилася з князем Казимиром Нестором Сапігою в 1781 році. Того самого року вони розлучилися, що на той час було нечувано.

Третій шлюб — у 1790 році з графом Каетаном Потоцьким (у рік смерті сина). Їй на той момент

— 26 років. Прожила з ним до його смерті в 1803 році.

Четвертий шлюб — у 1803 році з французом Карелом Євгенієм де Лорейн - Бріон де Ламбеск. Померла Анна у Відні, в 1814 році на 49-му році життя.

Збереглося кілька портретів Анни Потоцької-Цетнер. Один з них виконаний відомою швейцарською художницею Анжелікою Кауфман. Вона писала портрети членів королівської родини в Англії та Італії, була близько знайома з Йоганіом Гете. Аину вона намалювала в Римі, коли та була дружиною графа Потоцького. Другий – мініатюра Шарля Енара – зберігається в Бергамо, в Музеї витончених мистецтв.



Загадковим і досі ніким достеменно не дослідженим є зображення грифона на східній вежі замку. Грифон як міфологічна істота був відомий у Стародавньому Єгипті, Індії, античній Греції та Римі. Голова, крила й кігті орла, спрямованого до неба, поєднані з тулубом лева, володаря на землі. Дуже часто грифона трактували як охоронця скарбів — земних і духовних. У середні віки грифон був поширеним геральдичним знаком, що символізував поєднання рис лева й орла — відваги та пильності. Однак у гербах Свірзьких та Цетнерів такий знак відсутній.



Але у топоніміці Свіржа несподівано впізнаємо назву гори, на якій побудовано замок, — Белз. Заглибившись у біографії власників, знаходимо підказку. Балтазар Цетнер — німець із Сілезії, який прибув до цих земель за правління короля Сигізмунда II Августа. За військові заслуги в 1598 році його було зараховано до польської шляхти гербу Пшерова. А його син Олександр купив Свірж у середині XVII століття. Тоді ж до українського, єврейського й польського населення долучилася велика німецька громада. Можливо, на згадку про батьківщину Цетнери помістили на

вежі зображення лева — давній символ Сілезії. З роками вони стали частиною місцевої верхівки суспільства, обіймаючи високі державні посади. Ігнатій Цетнер (1728-1800) чверть століття був воєводою Белзьким. Тоді ж, мабуть, і відбулася трансформація лева на вежі. Давнім гербом Белзького князівства, а згодом воєводства, був саме грифон. У цей самий час, мабуть, і з'явилася назва гори.

Реконструйований замок на стрімкому обриві півострова створив цікавий об'ємно-просторовий комплекс з вежами, черепичною покрівлею і білокамінними стінами. Разом з парковою частиною і водними дзеркалами ставків замок доповнив мальовничий лісово-пагорбистий ландшафт околиці.

Замок перебував у віданні родини Цетнерів з XVII до початку XIX сторіччя. За цей час зазнавав облоги козацьких військ у 1648 році, турецької армії, яка йшла походом на Львів у 1672 році. У 1675 році замкова зала відбила штурм турків, що намагалися заволодіти замком.

Протягом XIX сторіччя замок належав різним власникам і зберігся без значних пошкоджень.

У 1907 році замок придбав граф Роберт Лямезан, який утримував його до 1939 року. Новий господар уміло реставрував замок, доповнив його інтер'єри творами декоративного мистецтва та родинними пам'ятками.

Перша світова війна не пощадила цінної споруди. У 1914 році, при наступі російських військ на Галичину, замок був перетворений у руїни. Від артилерійського обстрілу була зруйнована південна частина корпусу, що відноситься до XV сторіччя, і західне крило житлової частини замку. Повністю згоріли дерев'яні дахи і перекриття, обладнання і багата бібліотека. Після штурму від замку залишилися закопчені мури стін і згарища.

На початку двадцятих років граф Роберт Лямезан, що був у той час на службі в польській армії у чині генерала, повторно відреставрував залишки згорілого замку, але не спромігся відновити всі будівлі.

Серпень 1939 року започаткував сюрреалістичний сценарій у житті Свіржа під час дипломатичної гри між Німеччиною та СРСР, коли вирішувалися долі цілих народів і окремих людей на найближчі сімдесят років.

Уже через півроку із цієї місцевості за таємною домовленістю між Гітлером та Сталіним, німецьке населення виселили до Сілезії. Під час Другої світової майже повністю винищили галицьких євреїв. Відбувся драматичний «обмін» польським і українським населенням, коли людей видаляли із корінням із батьківських земель. За цими історичними фактами — сотні тисяч розстріляних, ув'язнених і вивезених на Сибір. І як зловісна насмійка: іменем Молотова, який найчастіше залишав на документах про вироки резолюцію «замінять 10 лет на расстрел», назвали новостворений колгосп у Свіржі.

У місцевому костелі, закладеному ще в XV столітті Свірзькими, де у крипті поховано власників замку, влаштовано склад отрутохімікатів. У самому замку - школу трактористів. «Шрами на камені» головного порталу досі нагадують про це.

І тільки у 80-х роках XX сторіччя, завдяки реставрації і пристосуванню замкового комплексу під Будинок творчості Спілки архітекторів України, Свірзький замок було майже повністю відновлено таким, яким він був у XVII ст.

### *Хронологія реставраційних робіт*

У кінці сімдесятих років, після відбудови і реставрації Олеського замку у Буському районі та пристосування його під відділ Львівської державної картинної галереї, щоб продовжити функціонування деяких відреставрованих пам'яток архітектури на території області, необхідно

було надати їм нове призначення, яке б не завдавало шкоди їх архітектурним цінностям.

Так весною 1977 року у Львові відбулося об'єднане засідання комітету Держбуду УРСР і президії правління Спілки архітекторів України, на якому тодішній головний архітектор області – Андрій Шуляр – вніс пропозицію про використання пам'ятки архітектури Свірзького замку під Будинок творчості архітекторів, опираючись на досвід з Олеським замком.

Пропозиція була підтримана учасниками засідання, а пізніше схвалена правлінням Союзу Архітекторів СРСР.

Львівський облвиконком у грудні 1978 року прийняв рішення про передачу замку у с. Свірж в довготривалу оренду Союзу архітекторів СРСР.

Виготовлення проектної документації на реставрацію та пристосування замку під Будинок творчості управління архітектури та будівництва облвиконкому, на балансі якого перебуває пам'ятка архітектури, замовило Львівській міжобласній спеціальній науково-реставраційній виробничій майстерні. Головний архітектор майстерні І. Могитич всіляко сприяв виконанню цієї роботи.

Для визначення набору приміщень для Будинку творчості на 80-100 місць, проектувальники керувалися нормативами, які тоді діяли для будинків відпочинку з відповідними поправками на організацію під час відпочинку творчої діяльності. Було запрограмовано повне інженерно-технічне обладнання приміщення замку та надання йому належного комфорту.

Вписати набір необхідних приміщень Будинку творчості в існуючі на той час корпуси замку на задану кількість відпочиваючих було неможливим, тому виникла потреба відновити історичні об'єми замку, зруйновані під час першої світової війни. Таким чином, у відтвореному західному корпусі у трьох ярусах помістилася майже половина запланованих спальних місць, а реконструкція північного корпусу давала можливість розташувати клубну частину з конференційним залом на 100 місць, вестибюлем, фойє, кімнатою з каміном, бібліотекою та достатньою кількістю допоміжних приміщень в цокольному поверсі.

Східний корпус з анфіладою прохідних кімнат був пристосований під спальний з кімнатами у двох рівнях. В поперечних його стінах були збережені камінні портали з декоративними елементами ренесансного періоду. Під антресолями розташовано санітарні вузли номерів.

Південний корпус отримав комбіноване призначення. У наріжних вежах розташовано спальні кімнати, а середня частина призначена під адміністративні служби.

Найбільш складним завданням для проектувальників виявилось пристосування господарського корпусу у нижньому подвір'ї під харчоблок.

Для обідніх залів відведені дві великі кімнати, у тому числі одна з тунельним перекриттям, а решту приміщень використано під технологічну частину харчоблоку. Для використання частини підвальних приміщень для холодильних камер, санвузлів та складських приміщень було передбачено пониження підлоги для збільшення їх висоти, що було досягнуто за рахунок вирубки вапнякової скелі, на якій споруджено замок.

У нижній частині західної вежі біля харчоблоку запроектована вентиляційна камера, а на поверсі передбачений резервний обідній зал, до якого був організований вхід сходовим маршем із обіднього залу першого поверху.

Північна вежа використовується для резервуарів води господарського водопостачання замку та пожежогасіння. На другому поверсі розташовані службові кімнати їдальні. Відповідні господарські призначення отримали існуючі приміщення в підземній частині південного і західного корпусів.

Архітектурно-реставраційну частину проекту, інтер'єри та будівельний розділ виконала авторська група у складі А. Шуляра, Є. Соболевського, К. Присяжного та Ю. Василенка. Уся проектно-кошторисна документація на пристосування замку під Будинок творчості виконувалася під керівництвом головного архітектора проектів Є. Соболевського.

Проект на будівництво зовнішніх інженерних мереж і споруд для Будинку творчості виконував Львівський "Облагропроект", керівником був головний інженер проектів П. Раєць. Благоустрій та озеленення рекреаційної зони виконали архітектори Ю. Джигіль і С. Кравцов. Реконструкцію озера для культурних цілей Будинку виконав Львівський "Укрдіпроводгосп". Таким чином, були охоплені основні розділи проектно-кошторисної документації за винятком технологічної частини ідальні, яку згодом виконав Львівський філіал "Укркурортпроект".

Ремонтно-реставраційні роботи в замку, що були розпочаті у 1979 році, фінансувалися за рахунок державних бюджетних коштів, які виділялися на охорону і реставрацію пам'яток культури, але в зв'язку із підготовкою до проведення в Москві Олімпійських ігор у 1980 році, фінансування робіт за рахунок бюджету Держбудом УРСР було припинено. Лише у 1985 році, після підписання відповідного протоколу між Держбудом УРСР і СА СРСР про умови використання пам'ятки архітектури після закінчення її реставрації, фінансування робіт було продовжено за попередньою домовленістю, зазначеною у рішенні облвиконкому.

На жаль, з-за невизначеності джерел фінансування було втрачено п'ять років активного ведення реставраційних робіт. Проте будівництво інфраструктури Будинку творчості, яку повністю фінансував СА СРСР за рахунок нецентралізованих капітальних вкладень, а будівельно-монтажні роботи виконував "Львівоблагробуд" міністерства сільського будівництва УРСР, було закінчено.

Прийняті в експлуатацію такі об'єкти: котельня на чотири котли з газовим опаленням, теплотраса до замку довжиною 350 м, газопроводи високого і середнього тиску довжиною 650 м, газорегуляторний пункт, станція біологічної очистки господарсько-побутових стоків, каналізаційний колектор довжиною 800 м та КНС, водопровід, трансформаторна підстанція закритого типу з двома трансформаторами на 400 кВА, ЛЕП-10 кВ довжиною 2000 м, силові електрокабелі, зовнішнє електроосвітлення території.

На території замку площею 25 га, яка розпорядженням Ради Міністрів УРСР у 1982 році закріплена за Будинком творчості у безстрокове і безоплатне користування, для організації рекреаційної зони було споруджено водоймище з водним дзеркалом 9,5 га та двома острівцями, а також спортивні майданчики для тенісу, волейболу та баскетболу. Виконано замощення проїздів і тротуарів, пішохідних доріжок та майданчиків для автостоянок.

Після припинення фінансування реставраційних робіт за рахунок державного бюджету, Союз архітекторів СРСР частково фінансував ремонтно-реставраційні роботи в замку за кошти капітального ремонту, які продовжувала виконувати Львівська міжобласна спеціальна науково-реставраційна виробнича майстерня Управління "Укрреставрація" Держбуду УРСР.

Починаючи з 1985 року, роботи в замку дещо активізувалися, але відставання проти ходу будівництва інфраструктури все ж таки було значне. Щоб раціонально використати ті корпуси, які мали достатній рівень готовності та зовнішні інженерні мережі і споруди, керівництво Держкоммістобудування і Спілка архітекторів України у 1992 році запропонували почергове введення в експлуатацію замкового комплексу, визначивши першу чергу у такому складі: західний спальний корпус на 40 місць, клубну частину і харчоблок. Необхідно було прискорити реставраційні роботи в корпусі харчоблоку, без якого організувати експлуатаційний процес було неможливим. Але через багатомісячні суперечки про розрахунки за виконані обсяги робіт, замовник - управління архітектури і містобудування облвиконкому і підрядник - Львівська міжобласна спеціальна науково-реставраційна виробнича майстерня, не виконали це рішення.



Готовність замкового комплексу за станом на 01.01.1993 року відповідно до зведеного кошторисного розрахунку складала 72%, а залишок робіт для введення його в експлуатацію дорівнював майже 500 тис. крб. у цінах і нормах 1984 року.

Не дав позитивних результатів експеримент, який провело обласне управління архітектури і містобудування з метою прискорення введення об'єкту в експлуатацію, передавши на підставі Розпорядження голови облдержадміністрації від 22.07.1993р. № 645 пам'ятку архітектури - Свірзький замок у довготермінову оренду Державному лісогосподарському об'єднанню "Львівліс" під державне мисливське господарство "Свірж".

Після неодноразових звернень Спілки архітекторів України, Державного комітету містобудування і архітектури, Ліги творчих спілок Львівщини, ряду визначних діячів мистецтва, науки і культури про руйнування цінної пам'ятки архітектури, Львівська обласна Державна адміністрація розпорядженням № 19 від 16.01.1997р. передала в безоплатне користування Спілці архітекторів України Свірзький замок для завершення його реставрації і введення Будинку творчості в експлуатацію.

### 11. Відомості про сучасний стан об'єкту:

<b>Розташування об'єкту і його роль в навколишньому середовищі</b>	Свірж — село в Перемишлянському районі Львівської області на річці Свірж. Свірзький замок розташований в центрі села на високому пагорбі Белз біля річки Свірж (ліва притока Дністра), між Бібркою і Перемишлянами. Близько 4 км відділяє від гори Камули (473 м над рівнем моря), Замок півколом огинає штучне озеро.
<b>Ландшафт</b>	Ландшафт – нерівномірний, споруда розташована на пагорбі. Раніше замок був оточений ставками та болотами, які з часом були осушені та на їх місці створено паркову зону.
<b>Опис об'єкту</b>	<p>Замок неправильної трапезовидної форми: передня частина з сумарною шириною близько 75м поступово звужується до 50м ззаду. На двох терасах різної висоти збудовано 5 різнотипних корпусів, що формують 2 внутрішніх двора — верхній і нижній. Обороноздатність підсилюють 5 веж, несиметрично розташованих у слабких місцях. Загалом, комплекс споруд досить складний.</p> <p>Перед південним фасадом був виритий глибокий і широкий рів (фоса), через який довгим мостовим переходом на чотирьох опорах був споруджений в'їзд на верхнє подвір'я замку.</p> <p>Фасадний корпус сам по собі симетричний, найбільш старий та цікавий. Так як ця сторона не мала природнього захисту, укріплення тут особливо потужні. Можна зауважити багато бійниць, зокрема на даху; по боках стоять західна та східна фасадні вежі, а по центру — ще одна, в'їзна. Попереду викопано глибокий рів, а до брами веде міст на високих опорах — крайня призамкова частина цього моста колись підіймалась, роблячи твердиню ще неприступнішою. Щоправда, поряд із заходу знаходиться інший, менш захищений в'їзд у нижній двір.</p> <p>Архітектура ренесансна, рівні світло-сірі стіни прикрашені лиш обрамленням вікон. До барокового стилю можна віднести тільки деякі елементи, як-от двоскатний дах в'їзної вежі.</p> <p>Верхній парадний двір, довкола ряд житлових корпусів висотою в один</p>

	<p>ярус, якщо не рахувати підвального. Зліва знаходиться проміжний корпус, справа — східний, а попереду — палацовий з терасою і пишними сходами. Палацовий був для господарів, решта, імовірно, призначались для прислуги та гостей. Позаду можна роздивитись фасадний корпус, тут увагу привертає портал брами з вирізьбленим роком "1530"... Периметр суцільно замкнений, але в кутку біля тераси є вузький перехід між подвір'ями.</p> <p>Нижній господарський двір містив службові приміщення, наприклад, кухню та конюшню. Зліва його оточує західний корпус, одноярусний Г-подібної форми, а справа височить проміжний, який з цього боку досягає висоти аж трьох ярусів, впираючись у північну вежу. Назовні звідси можна було виїхати через окрему браму. Посеред подвір'я впадає в очі накритий колодязь, що з глибиною понад 20м забезпечував замок водою.</p> <p>Західна фасадна вежа вирізняється оригінальним скульптурним грифоном. Припускають, що це або герб родини Чайковських, одних з останніх власників, або ж частина старішої композиції — двох грифонів над вікнами, які тримали посередині інший герб. Прилеглі мури нижнього двору обороняє власна, сильно висунута нижня вежа.</p> <p>Башти всі різні, обидві фасадні та північна — триярусні, нижня та в'їзна — двоярусні. Нижня найбільше виступає за лінію стін, фасадні — теж суттєво, а північна та в'їзна не виступають зовсім. Нижня дещо опукла, а решта — прямі квадратні. В'їзна з двоскатним дахом, а решта — з простим односкатним.</p>	
<p><b>Перебудови, втрати та історичні наслідки</b></p>	<p><b>1530р.</b> <b>1641р.</b></p> <p><b>1648р.</b></p> <p><b>1670р.</b></p> <p><b>1907р.</b></p> <p><b>1978р.</b></p>	<p>Вдосконалення обороноздатності споруди.</p> <p>Перебудова у стилі ренесансу. Розширено верхній двір, закладено нижній, наново зведені корпуси та вежі.</p> <p>Розгром замку козацько-татарським військом.</p> <p>Відновлення та посилення мурів. Надання замку житлової функції. Перебудова в барокову резиденцію.</p> <p>Реставрація замку. Перетворення його в розкішну резиденцію.</p> <p>Між верхнім та нижнім двором зведено триповерховий корпус. Розширення фронтального фасаду палацу, перепланування кімнат. Поновлено портали центрального в'їзду. Створено нові кам'яні сходи.</p>
<p><b>Наявність творів мистецтва та їх опис</b></p>	<p>В інтер'єрах житлової частини замку, у стінах між приміщеннями, збереглися кам'яні різьблені портали з ренесансовою орнаментикою. На західній фасадній вежі розміщений скульптурний грифон.</p>	
<p><b>Опис території об'єкту</b></p>	<p>Свірзький замок розташований на високому пагорбі Белз біля річки Свірж (ліва притока Дністра), між Бібркою і Перемишлянами. Близько 4 км відділяє від гори Камули (473 м над рівнем моря).</p> <p>Свірзький замок раніше був оточений непрохідними ставками і болотами, зараз перед замком розбитий доволі великий парк, є рів і зведений міст, також відведено місце для проживання у кемпінгах.</p> <p>Замок має два подвір'я, одне знаходиться в нижній частині замку з лівої сторони від головних воріт і відведене під господарські та громадські при-</p>	

	міщення (має окремі ворота). Друге подвір'я знаходиться за головними воротами замку і оточене житловими приміщеннями. Обидва подвір'я з'єднані між собою проходом зі сходами. Південне крило верхнього замку завершується прямокутними у плані триярусними вежами з стрільницями. Оборонні вежі розташовані також в кутах північного корпусу і в центрі західного фасаду. Перед південним фасадом був виритий глибокий і широкий рів (фоса), через який довгим мостовим переходом на чотирьох опорах був споруджений в'їзд на верхнє подвір'я замку.
<b>Загальна оцінка технічного стану об'єкту, дата, № акту технічного стану</b>	<b>Загальний стан – задовільний з деякими непридатними до нормальної експлуатації елементами та ділянками</b>  <b>Ступінь капітальності – споруда займиста. Стіни та фундамент виконані із природного каменю неправильної форми. Міжповерхові перекриття на окремих ділянках є дерев'яним.</b>  <b>Збережена на 70%. Загальний технічний стан – задовільний. .</b>
<b>Наявність інженерних мереж та інженерного обладнання</b>	Електрична мережа, телефонні комунікації.
<b>Дата і № довідки про майнову цінність об'єкту</b>	Майнова цінність не визначена

**12. Перелік складових (для комплексу, визначного місця):**

--

**13. Територія об'єкту:**

<b>Площа</b>	~ 0,38 га
<b>Опис меж</b>	Межі споруди території окреслені стінами замку. Від півдня проходить сільська дорога – під'їзд до замку. На півночі та заході межує із водосховищем.

**14. Оцінка антропологічної, археологічної, естетичної, етнографічної, історичної, мистецької, наукової чи художньої цінності об'єкту:**

<b>Якості об'єкту, завдяки яким він набуває культурної цінності як пам'ятка</b>	Об'єкт має культурні цінності згідно з критеріями, визначеними Постановою Кабінету Міністрів України від 27.12. 2001 р. № 1760: <b>А.</b> Автентичність. Збережена об'ємно-планувальна структура, архітектурні та конструктивні елементи. <b>В.</b> Пам'ятка – один з взірців замкової архітектури зведеної у XV ст. та перебудованої в XVIII ст. <b>С.</b> Замок пов'язаний з історичними подіями, історичними особами та діями, з українською історією та громадою с.Свірж.
---	--

**15. Зони охорони пам'ятки:**

<b>Організація-розробник науково-проектної документації</b>	ДП «Інститут Укрзахідпроектреставрація» -1963
<b>Дата розроблення науково-проектної документації</b>	Національна спілка архітекторів України - 2018 ДП «Інститут Укрзахідпроектреставрація» -1963

Дата і номер документу про затвердження науково-проектної документації	Проект №1188 УКФ та НСАУ «Замок Свірж: Генеза. Розробка концепції ревіталізації та пристосування Замку в с. Свірж Перемишлянського району Львівської області.» 24.08.1963 р. Заступник голови Виконкому Львівської обласної ради народних депутатів І. Алаєва
Короткий опис меж, зон охорони із зазначенням площі кожної зони	S = 0.38 га. У вигляді неправильного чотирикутника, що межує із водосховищем та сільською дорогою.

#### 16. Наявність науково-дослідної та науково-проектної документації на об'єкт:

Найменування документації	Рік розроблення	Автор (організація)	Місце зберігання, інвентарного №
«Замок Свірж: Генеза. Розробка концепції ревіталізації та пристосування Замку в с. Свірж Перемишлянського району Львівської області» г/д № С-2	2018 р.	Національна спілка архітекторів України Керівник – Олійник Олена Павлівна - кандидат архітектури (диплом АХ № 001193 від 21.03.1990.), старший науковий співробітник (диплом № СН 002280 від 09.01.1996), доцент (атестат № 12ДЦ 022479, 2008 р.). Кваліфікаційний сертифікат архітектора № 000202.	УКФ, НСАУ
2. ЕКСПЕРТНИЙ ВИСНОВОК за результатами попереднього інженерного обстеження основних конструкцій замку по проекту:	2018 р.	ФОП Бліхарський Зіновій Ярославович  Експерт з технічного обстеження будівель та споруд №491 у реєстрі атестованих осіб	

#### 17. Дослідницькі й реставраційні роботи:

Найменування робіт	Рік проведення	Замовник	Виконавець	Підрядна організація
1. Архітектурні обміри та фотограмметрична зйомка; 2. Концепція пристосування з реставрацією; 3. Концепція інженерних робіт; 4. Концепція ландшафтного дизайну 5. Пропозиції програми реставрації	2018	УКФ		
Експертний ви-				

сненок за результатами попереднього інженерного обстеження основ-них конструкцій замку по проекту: Замок Свірж: Генеза. Розробка концепції ревіталізації та пристосування Замку в с. Свірж Перемишлянського району Львівської обл.» г/д № С-2	2018		Бліхарський З. Я.	
---	------	--	-------------------	--

### 18. Основні джерела відомостей про об'єкт:

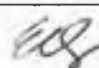
Археологічні метеріяли	
Іконографічні матеріяли	
Архівні матеріяли	<ol style="list-style-type: none"> <li>1. Львівська Галерея мистецтв ім. Б. Возницького, ф. Є. Нагірного.</li> <li>2. Національний музей у Львові м. Андрея Шептицького (НМЛ), відділ рукописів і стародруків, Ркл-17.</li> <li>3. НМЛ ім. Андрея Шептицького, відділ рукописів і стародруків, Ркл-24.</li> <li>4. Центральний державний історичний архів України у Львові (ЦДІАУЛ), ф. 146, оп. 20, спр. 92.</li> <li>5. ЦДІАУЛ, ф. 186, оп. 4, спр. 102.</li> <li>6. ЦДІАУЛ, ф. 201, оп. 1а, спр. 1661.</li> <li>7. ЦДІАУЛ, ф. 201, оп. 1а, спр. 4157.</li> </ol>
Бібліографічні матеріяли	<ol style="list-style-type: none"> <li>8. Памятники градостроительства и архитектуры Украинской ССР. – Киев: Будивельник, 1985. – Т. 3.</li> <li>9. Русим М. Храмы Перемишляничины. – Перемишляни, 2000.</li> <li>10. Скочиляс І. Книга реєстру катедратика Львівської православної єпархії 1680-1686 рр. // Записки НТШ. – Том XXXX: Праці Історично-філософської секції. – Львів: НТШ, 2008. – С. 619.</li> <li>11. Скочиляс І. Недатований реєстр духовенства, церков і монастирів Львівської єпархії за владцтва Йосифа Шумлянського// Записки Наукового товариства імені Шевченка. – Том CCXL. Праці Комісії спеціальних (допоміжних) історичних дисциплін. – Львів, 2000. – С. 557.</li> <li>12. Spiss T. Wykaz drewnianych cerkwi i kościołów w Galicyi. – Lwów, 1912.</li> <li>13. Замок Свірж: Генеза. Розробка концепції ревіталізації та пристосування Замку в с. Свірж Перемишлянського району Львівської області. НСАУ, УКФ. 2018. Проект №1188</li> <li>14. Czolowski A. Dawne zamkii twierdze na Rusi Halickiej. – Lwów, 1892. – 70</li> <li>15. Наталія Матлашенко. Замок Свірж: Генеза. Історична довідка. Текст до виставки. 2018.</li> <li>16. Андрій Шуляр, Віталій Шуляр. Свірзький замок: історія та сучасність. Код доступу: <a href="http://nsau.lviv.ua/exclusive/svirzkyy-zamok-istoriya-ta-suchasnist">http://nsau.lviv.ua/exclusive/svirzkyy-zamok-istoriya-ta-suchasnist</a> 29.10.2013</li> </ol>

	17. О.М. Годованюк. Замок. С. Свірж Перемишлянського району.- В кн.: Памятки архітектури та містобудування України. Довідник Державного реєстру національного культурного надбання. За ред. А.П. Мардера та В.В. Вечерського. - К., Техніка, 2000. - с.176.
--	---

**19. Графічні матеріяли та фотофіксація:**

Найменування	Кількість	Дата виконання	Виконавець
Фрагмент кадастрового плану Свіржа	1	2018	Замок Свірж: Генеза. Проект НСАУ
Генеральний план	1	2018	Олійник, Блажівська, Шуляр
Фасади	4	2018	Олійник, Блажівська, Шуляр
Аерофотограмметрія	2	2018	Беленок
Фотофіксація - Загальні види, фасади, фрагменти будівлі, інтер'єри, оздоблення замку	30	2018-2020	Олійник, Блажівська,
Фотофіксація технічного стану		2018	ФОП Бліхарський
Оцифровка існуючих планів	5	2018	Блажівська
Розрізи	10		Блажівська
Фасади креслення	3		Блажівська, Жуков
Макет замку	1		Олійник

**Паспорт склали:**

Посада	Спеціальність, кваліфікаційний рівень	Прізвище, ініціали	Підпис	Дата складання
Віце-президент НСАУ, канд..арх., доцент – іст. довідка, заг. кер., фотофіксація	Архітектор, канд..арх	Олійник О.П		Вересень- жовтень 2020 р.
Розробка креслень: плани, розрізи, фасади; фотофіксація	Архітектор	Блажівська Н.І., ЖуковМ.		Вересень- жовтень 2018 р.
Студенти-магістри 2 курсу «Дизайн» ФАБД НАУ – обробка креслень, робота з матеріалами, формування документу	Магістр напрямку «Мистецтво»	Пилипенко Н. Богун О. Ку- прієнко М. Єрмоленко Д.		Вересень- жовтень 2020 р.

Керівник органу охорони культурної спадщини

«ПОГОДЖЕНО» Президент НСАУ  
М.П.

2019

В.М. Гусаков

О.В. Василько





Рис.1. Фрагмент кадастрового плану Свіржа поч. XX ст.



Рис.2. Генеральний план.



Рис.3. Вид на центральний вхід замку.



Рис.4. Вид на західний фасад замку з водойми.



Рис.5. Вид на східний фасад замку. Просторова модель.





Рис. 6. Вид на центральний та західний фасад замку.



Рис 7. Аерофотограмметрія.



Рис. 8. Аерофотограмметрія.



Рис. 9. Південно-східний корпус, центральна і південна башти.



Рис.10. Загальний вигляд фасаду замку в осях 4-22.



Рис.11. Загальний вигляд фасаду замку в осях 4-14.



Рис.12. Загальний вигляд замку в осях 15-22.



Рис.13. В'їзна вежа з брамою, до якої веде міст.



Рис.14. Великий внутрішній двір.



Рис. 15. Малий внутрішній двір.



Рис. 16. Східна башта, вид зверху.



Рис.17. Східна башта.



Рис.18. Східна башта з північно-східного фасаду.



Рис.19. Північно-західний фасад, ліва та права сторони.



Рис.20. Західний кут замку.



Рис.21. Південно-західний фасад.



Рис.22. Південно-західна башта



Рис.23. Північно-західний корпус верхнього двору.



Рис.24. Візна вежа. Вид з двору.





Рис.25. Тамбур центрального корпусу.



Рис.26. Деталь північно-східного фасаду.



Рис.27. Фрагмент брами головного фасаду.



Рис.28. Фрагмент західного кута верхнього двору.



Рис.29. Парадні сходи північно-західний корпус верхнього двору.



Рис.30. Прохід між двома дворами.



Рис.31. Вхід до південно-східного корпусу



Рис.32. Фрагмент стелі.



Рис.33. Фрагмент інтер'єру.



Рис.34. Фрагмент інтер'єру.



Рис.35. Фрагмент сходів в інтер'єрі.



Рис.36. Фрагмент вікна в інтер'єрі.



Рис.37. Фрагмент каміну в інтер'єрі замку.



Рис.38. Фрагмент дверного порталу.

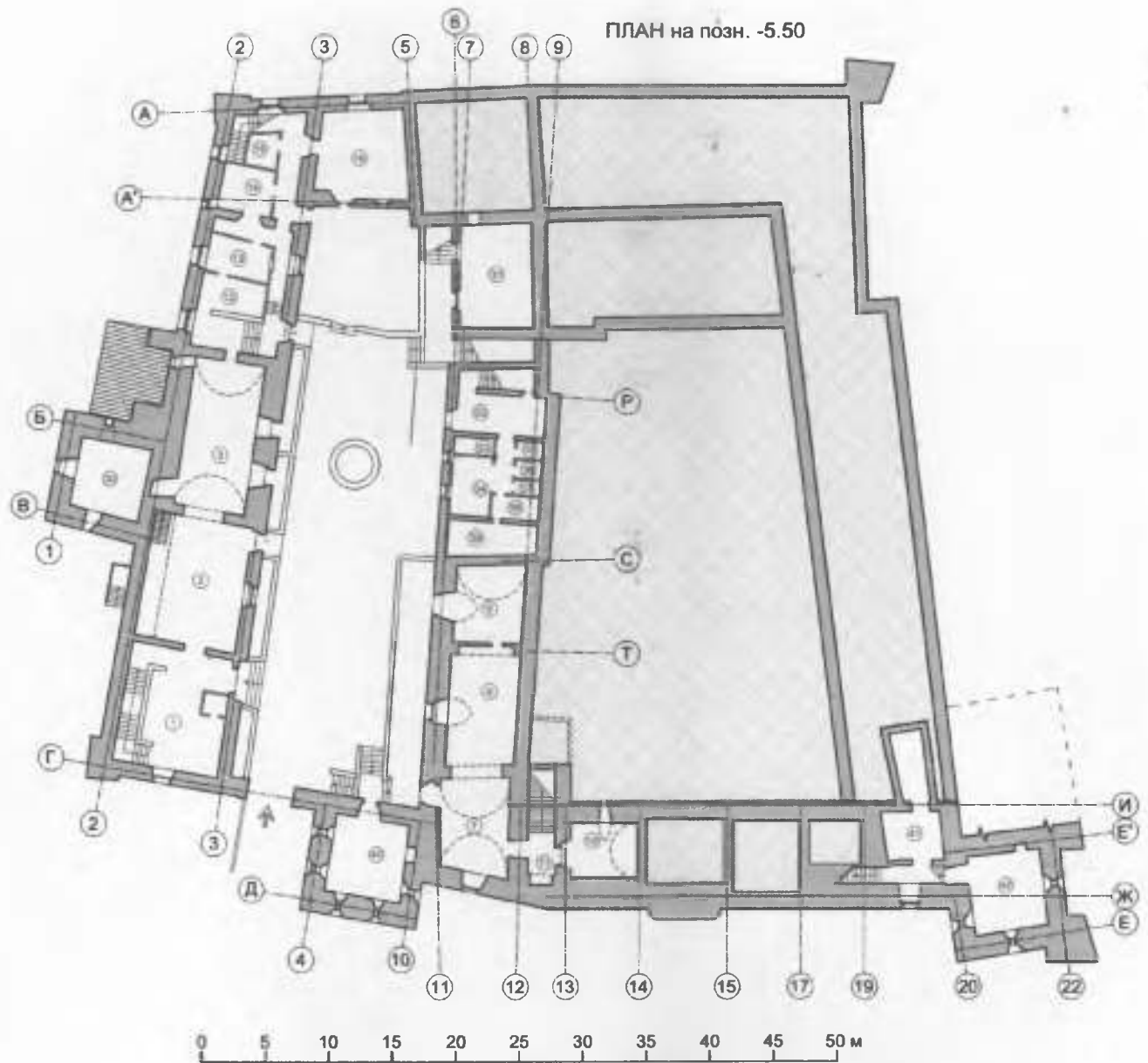


Рис.39. План на позначці -5,50.